



EN14604: 2005  
LPCB Ref No. 904a/06  
LPCB Ref No. 904a/07  
LPCB Ref No. 904a/08

0832-CPD-1427  
0832-CPD-1428  
0832-CPD-1429

# Palovaroitin Käyttöohje

Malli: **i9040EU**, **i9060EU** ja **i9080EU**



**i9040EU**



**i9060EU**

**i9080EU**

- Toimii 9 voltin paristolla

**HUOMAA:** Käytä muutama minuutti aikaa tähän käyttöohjeeseen perehtymiseen. Säilytä se tulevaa käyttöä varten ja anna se tarvittaessa uudelle käyttäjälle.

# Toimintaohjeet hälytysäänen kuuluessa

## Menettely palovaroittimen hälyttäessä

### ÄLÄ KOSKAAN JÄTÄ HUOMIOIMATTA HÄLYTYSTÄ!

Palovaroittimet on suunniteltu siten, että vääriä hälytyksiä on mahdollisimman vähän. Tupakansavu ei yleensä laukaise hälytystä, jos savua ei puhalleta suoraan varoittimeen. Ruoanvalmistuksen aikana syntyvät palamishiukkaset saattavat laukaista hälytyksen, jos varoitin sijaitsee liian lähellä ruoanvalmistuspaikkaa. Suuria määriä palamishiukkasia syntyy, kun ruoka kiehuu yli tai kun ruokaa grillataan. Palamishiukkasia voidaan poistaa keittiöstä myös poistotuuletintyyppisen (ei kiertoilmatyyppisen) liesituulettimen avulla.

Kun hälytys kuuluu, tarkista ensin, palaako missään. Jos havaitset tulipalon, noudata alla esitettyjä ohjeita. Opettele nämä vaiheet perusteellisesti ja käy ne läpi yhdessä muiden perheenjäsenten kanssa:

- Herätä talossa olevat lapset.
- Poistu välittömästi pakosuunnitelman mukaisesti. Jokainen sekunti on tärkeä, joten älä hukkaa aikaa pukeutumiseen tai arvoesineiden keräämiseen.
- Poistuessasi tunnustele aina ensin jokaisen sisäoven pintaa, ennen kuin avaat oven. Älä avaa ovea, jos se on kuuma tai jos raoista tulee savua! Käytä sen sijaan vaihtoehtoista poistumistietä. Jos oven sisäpinta on viileä, aseta olkapääsi sitä vasten, avaa ovea hieman ja ole valmis paaskaamaan se heti kiinni, jos sisään virtaa savua ja kuumuutta.
- Jos ilmassa on savua, pysytkä lähellä lattiaa. Hengitä kevyesti kankaan (mielellään kostutetun) läpi.
- Kun olet päässyt ulos asunnosta, mene valittuun kohtauspaikkaan ja varmista, että kaikki ovat paikalla.
- Hälytä palokunta naapurista – älä omasta kodistasi!
- Älä palaa kotiisi, ennen kuin paloviranomaiset antavat siihen luvan.

# Tervetuloa

i9040EU ja i9060EU – 9 voltin paristolla toimivat palovaroittimet, joissa on HUSH-toiminto väärien hälytysten väliaikaiseen vaiennukseen.

i9080EU – 9 voltin paristolla toimiva palovaroitin, jossa on HUSH-toiminto väärien hälytysten väliaikaiseen vaiennukseen sekä paristokäyttöinen turvavalo.

Kiitämme tämän palovaroittimen ostamisesta. Se on tärkeä osa kotisi turvajärjestelyjä. Voit luottaa siihen, että tämä tuote antaa parhaan mahdollisen suojan. Tiedämme, ettet halua tinkiä perheesi turvallisuudesta.

## Tärkeitä varoituksia

**TÄRKEÄÄ! LUE KAIKKI OHJEET ENNEN ASENNUSTA. SÄILYTÄ KÄYTTÖOHJE VAROITTIMEN LÄHEISYYDESSÄ MYÖHEMPÄÄ TARVETTA VARTEN.**

**VAROITUS: PARISTOLOKERON KANSI EI SULKEUDU JA/TAI VAROITINTA EI VOIDA KIINNITTÄÄ ASENNUSLEVYYN, ELLEI PARISTOA OLE ASENNETTU OIKEIN.**

**PALOVAROITIN EI TOIMI, JOS PARISTO POISTETAAN.**

**VAROITUS: TESTAA PALOVAROITTIMEN TOIMINTA, JOS ASUNTOVAUNU TAI -AUTO ON OLLUT KÄYTTÄMÄTTÖMÄNÄ, ENNEN JOKAISTA MATKAA JA VÄHINTÄÄN KERRAN VIIKOSSA KÄYTÖN AIKANA.**

**HUOMIO: KOSKA HÄLYTYSÄÄNI ON KOVA (85 DESIBELIÄ), SEISO KÄSIVARREN ETÄISYYDELLÄ LAITTEESTA TESTAUKSEN AIKANA.**

**HUOMIO: ENNEN KUIN KÄYTÄT HUSH-TOIMINTOA, MÄÄRITÄ SAVUN LÄHDE JA VARMISTA, ETTÄ OLOSUHTEET OVAT TURVALLISET.**

**HUOMAUTUS: JOS SAVU ON PAKSUA, HUSH-VAIENNUSTOIMINTO EI TOIMI JA HÄLYTYS JATKUU.**

**PALOVAROITTIMET OVAT EDULLISIA LAITTEITA, JOTKA VAROITAVAT MAHDOLLISESTA TULIPALOSTA VARHAISESSA VAIHEESSA. VAROITTIMILLA ON KUITENKIN RAJOITUKSENSA. IONISAATIOTEKNIikkaAN PERUSTUVAT VAROITTIMET HAVAITSEVAT NÄKYMÄTTÖMÄT PALAMISHIUKKASET (JOTKA LIITTYVÄT NOPEASTI LIEKKEJÄ KEHITTÄVIIN PALOIHIN) AIKAISEMMIN KUIN VALOSÄHKÖTEKNIikkaAN PERUSTUVAT VAROITTIMET. VALOSÄHKÖTEKNIikkaAN PERUSTUVAT VAROITTIMET PUOLESTAAN HAVAITSEVAT NÄKYVÄT PALAMISHIUKKASET (JOTKA LIITTYVÄT HITAASTI KYTEVIIN PALOIHIN) AIKAISEMMIN KUIN IONISAATIOTEKNIikkaAN PERUSTUVAT VAROITTIMET. KOTONA SYTTYVÄT TULIPALOT KEHITTYVÄT ERI TAVOIN, EIVÄTKÄ NE OLE USEINKAAN ENNUSTETTAVISSA. KIDDE SUOSITTELEE SEKÄ IONISAATIOTYYPPISTEN ETTÄ VALOSÄHKÖTYYPPISTEN VAROITTIMIEN ASENNUSTA.**

## Tekniset tiedot

Tämä varoitin havaitsee palamistuotteet ionisaatiotekniikalla. Se sisältää 0,9 mikrocurieta americium 241:tä, joka on radioaktiivinen aine (katso osa 9). Älä yritä korjata palovaroitinta itse. Katso huoltoa koskevat tiedot osasta 11.

**PALVAROITIN EI TOIMI, JOS SE EI SAA VIRTAA.**



### YMPÄRISTÖNSUOJELU

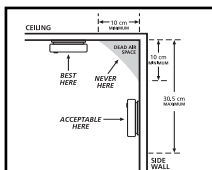
Sähkölaitteita ei saa hävittää kotitalousjätteen seassa. Kierrätä laite, mikäli mahdollista. Saat kierrätysohjeita paikallisilta viranomaisilta tai laitteen jälleenmyyjältä.

## Käyttöohjeen sisältö

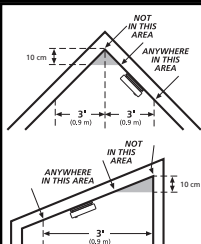
1. Palovaroittimien suositellut sijoituspaikat
2. Vältettävät sijoituspaikat
3. Asennusohjeet
4. Toiminta ja testaus
5. Väärät hälytykset
6. Kunnossapito
7. Palovaroittimien rajoitukset
8. Turvallisuudesta huolehtiminen
9. Tietoa ionisaatiotekniikasta
10. Lisätietoja
11. Huolto ja takuu

# 1. Palovaroittimien suositellut sijoituspaikat

- Sijoita ensimmäinen varoitin makuuhuoneiden välittömään läheisyyteen. Yritä suojata poistumisreitti, sillä makuuhuoneet sijaitsevat yleensä kauimpana uloskäynnistä. Jos makuutiloja on useammassa paikassa, sijoita lisävaroitimet jokaiseen makuutilaan (katso kuva 3).
- Sijoita lisävaroitimia suojaamaan portaikkoja, sillä ne johtavat savua ja kuumuutta savupiippujen tapaan.
- Sijoita vähintään yksi varoitin jokaiseen kerrokseen.
- Sijoita varoitin jokaiseen makuuhuoneeseen.
- Sijoita varoitin jokaiseen huoneeseen, jossa käytetään sähkölaitteita (esim. siirrettäviä lämmittimiä tai ilmastokostuttajia).
- Sijoita varoitin kaikkiin huoneisiin, joissa nukutaan ovi kiinni. Suljetun oven takia nukkuva henkilö ei ehkä herää hälytykseen, jos varoitin sijaitsee eri huoneessa.
- Savu, lämpö ja palamistuotteet nousevat katonrajaan ja leviävät vaakasuuntaan. Kun palovaroitin asennetaan kattoon huoneen keskelle, se on yhtä kaukana huoneen joka nurkasta. Kattoon asennusta suositellaan tavallisissa asuinrakennuksissa.
- Asuntovaunussa sijoituspaikka on valittava huolellisesti, jotta vältetään kattoon mahdollisesti muodostuvat lämpöesteet. Katso lisätietoja kohdasta ASENNUS ASUNTOVAUNUUN.
- Kattoon asennettaessa varoitin on sijoitettava vähintään 10 cm:n päähän sivuseinästä (katso kuva 1).
- Seinään asennettaessa varoitin on kiinnitettävä sisäseinään siten, että varoittimen yläreuna on vähintään 10 cm:n ja korkeintaan 30,5 cm:n etäisyydellä katosta (katso kuva 1).



KUVA 1



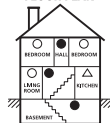
KUVA 2

## SINGLE FLOOR PLAN

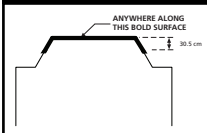


- Smoke Alarms for Minimum Protection
- Smoke Alarms for Additional Protection
- △ Ionization Type Smoke Alarms with "Hush" Control or Photoelectric Type

## MULTIPLE FLOOR PLAN



KUVA 3



KUVA 4

# 1. Palovaroittimien suositellut sijoituspaikat

- Mikäli huoneen tai käytävän pituus on yli 9,1 m, asenna palovaroittimet kyseisen huoneen tai käytävän molempiin päihin. Suurissa huoneissa suositus on yksi palovaroitin jokaista 47 lattianeliömetriä kohti.
- Puutteellisesti eristetyissä asunnoissa kylmyys ja kuumuus saattavat päästä ulkoa sisälle huonon seinä- ja kattoeristyksen kautta. Näin voi syntyä lämpöeste, joka estää savua kulkeutumasta kattoon asennettuun varoittimeen. Jos et ole selvillä asuntosi eristyksen laadusta tai jos havaitset, että ulkoseinä tai katto on kuuma tai kylmä, asenna varoitin sisäseinään. Asenna palovaroitin tällaisessa tapauksessa sisäseinään siten, että varoittimen yläreuna on vähintään 10 cm:n ja korkeintaan 30,5 cm:n etäisyydellä katosta (katso kuva 1).
- Asenna palovaroittimet kaltevaan, terävähuippuiseen tai harjakattoon korkeintaan 0,9 metrin etäisyydelle korkeimmasta kohdasta (mitattuna vaakasuunnassa). Huoneissa, joissa katon horisontaalinen kaltevuus on yli 0,3 m 2,4 metrin matkalla, palovaroitin on asennettava huoneen korkeammalle puolelle. Tunnistinrivi on sijoitettava vaakasuunnassa mitattuna 0,9 metrin etäisyydelle terävähuippuisen katon korkeimmasta kohdasta (katso kuva 2).
- Asenna palovaroittimet kasettikattoihin katon korkeimpaan kohtaan tai katon kaltevaan osaan korkeintaan 30,5 cm:n etäisyydelle korkeimmasta kohdasta pystysuoraan mitattuna (katso kuva 4).

## Asennus asuntovaunuun

Nykyaikaiset asuntovaunut on suunniteltu ja rakennettu energiatehokkaiksi. Asenna palovaroittimet yllä olevien suositusten mukaisesti (katso SUOSITELLUT SIJOITUSPAIKAT ja kuvat 1 ja 2). Vanhempien asuntovaunujen eristys ei ole nykyisten standardien mukainen, ja niissä kylmyys ja kuumuus saattavat siirtyä ulkoa sisälle huonosti eristettyjen seinien ja katon kautta. Näin voi syntyä lämpöeste, joka estää savua kulkeutumasta kattoon asennettuun varoittimeen. Asenna palovaroitin tällaisessa tapauksessa sisäseinään siten, että varoittimen yläreuna on vähintään 10 cm:n ja korkeintaan 30,5 cm:n etäisyydellä katosta (katso kuva 1).

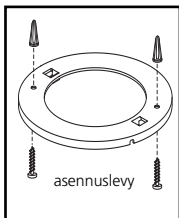
Jos et ole selvillä asuntovaunusi eristyksen laadusta tai jos havaitset, että ulkoseinä tai katto on kuuma tai kylmä, asenna varoitin sisäseinään. Varmista vähimmäisuojaus asentamalla vähintään yksi varoitin makuuhuoneiden lähelle. Katso ohjeita lisäsuojaukseen kuvan 2 kohdasta SINGLE FLOOR.

**VAROITUS: TESTAA PALOVAROITTIMEN TOIMINTA, JOS ASUNTOVAUNU TAI -AUTO ON OLLUT KÄYTTÄMÄTTÖMÄNÄ, ENNEN JOKAISTA MATKAA JA VÄHINTÄÄN KERRAN VIIKOSSA KÄYTÖN AIKANA.**

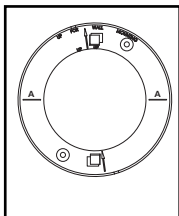
## 2. Vältettävät sijoituspaikat

- Autotalli. Auton käynnistyksen yhteydessä syntyy palamistuotteita.
- Alle 10 cm:n etäisyydellä harjakaton korkeimmasta kohdasta.
- Tilat, joiden lämpötila voi laskea 0°C:n alapuolelle tai nousta 40°C:n yläpuolelle, kuten autotallit ja eristämättömät ullakot. Tämä koskee myös sähkökaappeja, jotka altistuvat näille lämpötiloille.
- Pölyiset tilat. Pölyhiukkaset saattavat aiheuttaa väärän hälytyksen tai estää oikean hälytyksen.
- Erittäin kosteat tilat. Kosteus ja höyry voivat aiheuttaa väärän hälytyksen.
- Tilat, joissa on paljon hyönteisiä.
- Palovaroittimia ei saa asentaa 0,9 m lähemmäs seuraavia: keittiön ovi, kylpyhuoneen (jossa on kylpyamme tai suihku) ovi, lämmitykseen tai jäähdytykseen käytettävät koneistetut ilmakeinot, kattotuulettimet, koko talon tuulettimet ja muut paikat, joissa on suuri ilmavirtaus.
- Keittiöt. Normaali ruoanlaitto voi aiheuttaa väärää hälytyksiä. Jos keittiöön halutaan asentaa varoitin, on käytettävä vaiennustoiminnolla varustettua tai valosähkötekniikkaan perustuvaa varoitinta.
- Loistevalaisimien lähistö. Sähköinen "häly" voi aiheuttaa väärää hälytyksiä.
- Palovaroittimia ei saa käyttää suojusten kanssa, ellei yhdistelmää (varoitin ja suojus) ole arvioitu sopivaksi kyseiseen käyttötarkoitukseen.

### 3. Asennusohjeet

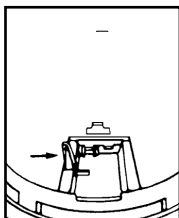


KUVA 5

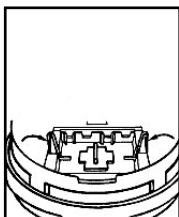


KUVA 6

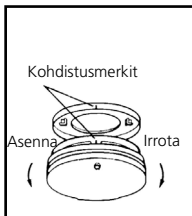
A-linjan tulee olla vaakasuorassa ja UP FOR WALL MOUNTING -nuolet osoittaa ylöspäin.



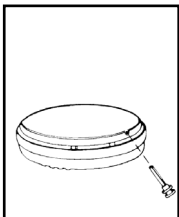
KUVA 7



KUVA 7A



KUVA 8



KUVA 9



### 3. Asennusohjeet

#### ASENNUSOHJEET

**HUOMIO:** Tämä laite on suljettu yksikkö. Koteloa ei voi irrottaa.

1. Irrota asennuslevy varoittimen takaa pitämällä asennuslevystä kiinni ja kiertämällä varoitinta varoittimen kotelossa olevan OFF-nuolen suuntaan.
2. Kohdista asennuslevyn A-linja kattoon asennettaessa käytävän suuntaisesti ja seinään asennettaessa vaakasuoraan, jotta saat asennettua varoittimen mahdollisimman suoraan.
3. Kun olet valinnut palovaroittimelle sopivan paikan osassa 1 kuvatulla tavalla, kiinnitä asennuslevy kattoon kuvan 5 mukaisesti. Jos varoitin asennetaan seinään, kiinnitä asennuslevy seinään kuvan 6 mukaisesti. Kiinnitä asennuslevy käyttämällä mukana toimitettuja ruuveja ja kiinnikkeitä (käytä 5 mm:n poranterää kiinnikkeiden reikiä varten).
4. Pariston asennusohjeet löytyvät paristolokeron kannen sisäpuolelta. Noudata ohjeita, jotta palovaroittimen paristo asennetaan varmasti oikein.
5. Kun asennat pariston, paina muistutuskosketin alas paristolokeroon ja asenna paristo (katso kuva 7, varoittimen i9080EU yhteydessä kuva 7A).

**HUOMIO! JOS PARISTO EI PIDÄ PARISTON MUISTUTUSKOSKETINTA ALHAALLA, PARISTOLOKERON KANSI EI SULKEUDU EIKÄ LAITETTA VOIDA KIINNITTÄÄ ASENNUSLEVYYN. Huom: I9040EU-MALLISSA EI OLE PARISTOLOKERON KANTTA.**

6. Asennuslevyn reunassa ja varoittimessa on kohdistusmerkit. Kun asennuslevy on asennettu, aseta varoitin asennuslevyyn siten, että merkit ovat kohdakkain. Kierrä varoitinta varoittimen kotelossa olevan ON-nuolen suuntaan (katso kuva 8), kunnes se lukittuu paikalleen.
7. SUOJAUSOMINAISUUDEN KÄYTTÖ (kaikki mallit paitsi i9040EU): voit suojata palovaroittimen luvattomalta käsittelyltä mukana toimitetulla lukitustapilla (ruuvi- ja kiinnikepussissa). Tapin käyttö varmistaa, että lapset ja muut henkilöt eivät pysty irrottamaan varoitinta asennuslevystä. Kun varoitin on kiinnitetty asennuslevyyn, aseta tappi varoittimen sivussa olevaan reikään (katso kuva 9).

**HUOM. SUOJAUSTAPPI ON IRROTETTAVA PARISTOJEN VAIHTOA VARTEN. VEDÄ TAPPI ULOS REIÄSTÄ PITKÄLEUKAISILLA PIHDEILLÄ. SEN JÄLKEEN VAROITIN VOIDAAN IRROTAA ASENNUSLEVYSTÄ.**

8. Testaa varoittimen toiminta asennuksen jälkeen painamalla testipainike pohjaan vähintään viiden sekunnin ajaksi. Hälytyksen pitäisi nyt kuulua.

## 4. Toiminta ja testaus

**TOIMINTA:** Palovaroitin on toimintavalmis, kun uusi paristo on asennettu ja varoittimen toiminta on testattu. Kun varoitin havaitsee palamistuotteita, se lähettää kovaäänistä (85 dB) piippaavaa hälytysääntä, kunnes savu hälvenee.

**HUSH-TOIMINTO:** HUSH-vaiennustoiminnolla hälytyspiiri voidaan poistaa tilapäisesti käytöstä noin kahdeksan minuutin ajaksi. Tätä toimintoa tulee käyttää vain silloin, kun hälytyksen aiheuttaja on tiedossa (esim. ruoanvalmistuksen aiheuttama savu). Jos savu ei ole liian paksua, hälytys vaikenee välittömästi ja punainen merkkivalo vilkkuu 10 sekunnin välein noin kahdeksan minuutin ajan. Tämä ilmoittaa, että varoitin on tilapäisesti poistettu käytöstä. Palovaroitin aktivoituu automaattisesti uudelleen noin kahdeksan minuutin kuluttua, jolloin hälytys alkaa uudestaan, jos ilmassa on edelleen palamistuotteita. HUSH-vaiennustoimintoa voi käyttää toistuvasti, kunnes hälytyksen aiheuttajaa ei ole enää ilmassa.

**HUOMAUTUS: JOS SAVU ON PAKSUA, HUSH-VAIENNUSTOIMINTO EI TOIMI JA HÄLYTYS JATKUU.**

**HUOMIO: ENNEN KUIN KÄYTÄT HUSH-TOIMINTOA, MÄÄRITÄ SAVUN LÄHDE JA VARMISTA, ETTÄ OLOSUHTEET OVAT TURVALLISET.**

**VILKKUVA MERKKIVALO:** Tässä palovaroittimessa on vilkkuva punainen merkkivalo. Valo on sijoitettu testauspainikkeen alapuolelle. Se vilkkuu 40 sekunnin välein sen merkiksi, että palovaroitin saa virtaa.

**TESTAUS:** Testaa painamalla kotelossa olevaa testauspainiketta vähintään viiden sekunnin ajan. Hälytysääni kuuluu, jos virtapiirit, varoitin ja paristo toimivat. Jos hälytysääntä ei kuulu, laitteen paristot eivät toimi tai laitteessa on jokin muu vika. ÄLÄ testaa palovaroitinta avotulella. Se saattaa vahingoittaa varoitinta tai sytyttää palavia materiaaleja ja aiheuttaa tulipalon.

**TESTAA JOKA VIIKKO, ETTÄ VAROITIN TOIMII OIKEIN.**

Varoittimen epäsäännöllinen tai hiljainen ääni voi olla merkki laiteviasta. Vie laite huoltoon (katso osa 11).

**HUOMAUTUS: VAROITIN ON TESTATTAVA VIIKOITTAIN.**

## 5. Väärät hälytykset

Palovaroittimet on suunniteltu siten, että väärä hälytyksiä on mahdollisimman vähän. Tupakansavu ei yleensä laukaise hälytystä, jos savua ei puhalleta suoraan varoittimeen. Ruoanvalmistuksen aikana syntyvät palamishiukkaset saattavat laukaista hälytyksen, jos varoitin sijaitsee lähellä ruoanvalmistuspaikkaa. Suuria määriä palamishiukkasia syntyy, kun ruoka kiehuu yli tai kun ruokaa grillataan.

Palamistuotteita voidaan poistaa keittiöstä myös poistotuuletintyyppisen (ei kiertoilmatyypin) liesituulettimen avulla. Kun hälytys kuuluu, tarkista ensin, palaako missään. Jos havaitset tulipalon, poistu rakennuksesta ja kutsu palokunta. Jos missään ei pala, tarkista, johtuuko hälytys mahdollisesti osassa 2 luetelluista syistä.

## 6. Kunnossapito

### PARISTON VAIHTO

Huom: Vaihtoparistoja on saatavilla varoitin ostopaikasta.

Jos suojaustappia on käytetty, katso irrotusohjeet osan 3 kohdasta SUOJAUSOMINAISUUDEN KÄYTTÖ. Kun haluat vaihtaa pariston, irrota varoitin asennuslevystä kiertämällä varoitinta kotelon OFF-nuolen suuntaan (katso osa 8).

Näissä palovaroittimissa käytetään 9 V:n paristoja. Uusi paristo kestää yleensä vuoden normaaleissa käyttöolosuhteissa. Tässä varoitinissa on pariston heikkenemisen tarkkailupiiri, joka käynnistää noin 30–40 sekunnin välein toistuvan piippauksen vähintään seitsemän päivää ennen pariston tyhjenemistä. Vaihda tällöin paristo.

### **HUOM. KAIKKI PARISTOON LIITTYVÄT OHJEET KOSKEVAT MOLEMPIA PARISTOJA MALLISSA 9080EU**

KÄYTÄ PALOVAROITTIMESSA VAIN SEURAAVIA 9 VOLTIN PARISTOJA.

#### **Alkaliparistot:**

ENERGIZER 522; DURACELL MN1604, MX1604;  
GOLD PEAK 1604A.

## 6. Kunnossapito

**HUOM. VAROITIN ON TESTATTAVA VIIKOITTAIN.**

**VAROITUS! KÄYTÄ VAIN MAINITTUJA PARISTOJA. MUIDEN PARISTOJEN KÄYTTÖ VOI VAIKUTTAA HAITALLISESTI PALOVAROITTIMEN TOIMINTAAN.**

**VAROITTIMEN PUHDISTUS**

**VAROITIN TULEE PUHDISTAA VÄHINTÄÄN KERRAN VUODESSA.**

Kun haluat puhdistaa palovaroittimen, irrota se asennuslevystä tämän osan alussa kuvatulla tavalla. Varoittimen sisäpuolen (tunnistuskammion) voi puhdistaa käyttämällä paineilmaa tai pölynimurin letkua ja puhaltamalla tai imuroimalla varoittimen kehällä olevien aukkojen läpi. Varoittimen ulkopinta voidaan pyyhkiä kostealla liinalla.

Asenna varoitin takaisin paikalleen puhdistuksen jälkeen ja tarkista sen toiminta käyttämällä testauspainiketta. Jos varoitin ei toimi normaalisti puhdistuksen jälkeen, se on vaihdettava.

### **TURVAVALO**

MALLI i9080EU

**HUOMAUTUS:** Jos turvavalon näyttää himmeältä säännöllisen testauksen aikana, vaihda molemmat paristot välittömästi. Käytä turvavalon varten vain seuraavia 9 voltin paristoja:

#### **Alkaliparistot**

Energizer 522

Duracell MN1604 tai MX1604

Gold Peak 1604A

Turvavalossa on 6,3 voltin 250 mA:n sulakkeen lamppu, jonka keskimääräinen käyttöikä on 50 tuntia. Jos turvavalon ei toimi uudella alkaliparistolla, vaihda lamppu. Kun haluat vaihtaa lampun, irrota varoitin asennuslevystä kiertämällä varoitinta kotelon OFF-nuolen suuntaan (katso kuva 7 ja osa Suojausominaisuuden käyttö, jos suojaus on käytössä).

Avaa paristolokeron kansi ja poista molemmat paristot laitteesta. Pidä lampun pitimen kahvasta kiinni peukalolla ja etusormella ja vedä lampun pidin ulos. Liu'uta vanha lamppu irti pitimestä ja asenna uusi lamppu. Kidde tarjoaa vaihtolamppuja.

## 6. Kunnossapito

Asenna lampun pidin paikalleen. Se napsahtaa helposti kiinni alustaan. Aseta toimivat paristot takaisin varoittimeen ja kiinnitä varoitin asennuslevyyn.

**HUOMIO: Käytä vain mainittua lamppua. Muiden lamppujen käyttö voi vaikuttaa haitallisesti palovaroittimen tai turvavalon toimintaan.**

**HUOMAUTUS: Turvavaloa ei ole tarkoitettu täyttämään hyväksytylle valaistukselle erilaisissa paikallisissa säädöksissä asetettuja vaatimuksia. Erittäin paksu ja/tai tiheä savu voi estää valon näkymisen.**

## 7. Palovaroittimien rajoitukset

### **VAROITUS: LUE TÄMÄ HUOLELLISESTI**

- Asuintilojen palohälytysjärjestelmät pystyvät pelastamaan noin puolet asukkaista tulipalon sattuessa. Uhrin ovat usein lähellä palon syttymislähdettä, he voivat olla vanhoja tai nuoria tai fyysisiltä tai henkisiltä kyvyiltään vajavaisia siten, etteivät kykene poistumaan, vaikka hälytys annetaan hyvissä ajoin. Tällaiset henkilöt on pelastettava käyttämällä muita keinoja, kuten auttamalla heitä poistumaan.
- Palovaroittimet ovat edullisia laitteita, jotka varoittavat mahdollisesta tulipalosta varhaisessa vaiheessa. Varoittimilla on kuitenkin rajoituksensa. Ionisaatiotekniikkaan perustuvat varoittimet havaitsevat näkymättömät palamishiukkaset (jotka liittyvät nopeasti liekkiä kehittäviin paloihin) aikaisemmin kuin valosähkötekniikkaan perustuvat varoittimet. Valosähkötekniikkaan perustuvat varoittimet puolestaan havaitsevat näkyvät palamishiukkaset (jotka liittyvät hitaasti kytteviin paloihin) aikaisemmin kuin ionisaatiotekniikkaan perustuvat varoittimet. Kotona syttyvät tulipalot kehittyvät eri tavoin, eivätkä ne ole useinkaan ennustettavissa. Kidde suosittelee sekä ionisaatiotyyppisten että valosähkötyyppisten varoittimien asennusta.
- Paristokäyttöisessä varoittimeessa on käytettävä oikeantyyppistä ja hyväkuntoista paristoa, joka on asennettu oikein.
- Vaihtovirtakäyttöiset varoittimet (joissa ei ole paristovarmennusta) eivät toimi, jos virransaanti on katkennut esimerkiksi sähkön aiheuttaman palon tai palaneen sulakkeen takia.
- Palovaroittimen toiminta on testattava säännöllisesti, jotta voidaan varmistaa, että paristot ja hälytyspiirit toimivat oikein.
- Palovaroittimet eivät hälytä, jos savu ei kulkeudu varoittimeen saakka. Siksi palovaroittimet eivät välttämättä havaitse tulipaloja, jotka alkavat savupiipuissa, seinissä, katoilla, suljetun oven toisella puolella tai eri kerroksessa.

## 7. Palovaroittimien rajoitukset

- Jos varoitin on asennettu makuuhuoneen ulkopuolelle tai eri kerrokseen, se ei välttämättä herätä sikeästi nukkuvaa.
- Alkoholin ja huumeiden käyttö saattaa myös vaikuttaa henkilön kykyyn havaita varoittimen ääni. Jotta suojaus olisi mahdollisimman hyvä, palovaroitin tulee asentaa kaikkiin makuuhuoneisiin kodin jokaisessa kerroksessa.
- Vaikka palovaroittimet voivat pelastaa ihmishenkiä varoittamalla tulipalosta varhaisessa vaiheessa, ne eivät korvaa vakuutusta. Asunnon omistajien ja vuokralaisten pitää huolehtia riittävästä vakuutusturvasta (henki- ja omaisuusvakuutus).

## 8. Turvallisuudesta huolehtiminen

### SUUNNITTELE PAKOREITTI JA HARJOITTELE PELASTAUTUMISTA

- Laadi pohjapiirros, johon on merkitty kaikki ovet ja ikkunat sekä vähintään kaksi pakoreittiä jokaisesta huoneesta. Toisen kerroksen ikkunoita varten saatetaan tarvita esimerkiksi köysitikkaat.
- Keskustele pakosuunnitelmasta koko perheen kanssa ja selitä, miten tulipalon syttyessä pitää toimia.
- Määritä kodin ulkopuolelta paikka, jossa perheenjäsenet kokoontuvat paettuaan tulipaloa.
- Opeta kaikkia tunnistamaan palovaroittimen ääni ja poistumaan asunnosta heti äänen kuullessaan.
- Suorita paloharjoitus vähintään kuuden kuukauden välein ja myös öisin. Varmista, että pienet lapset kuulevat hälytyksen ja heräävät siihen. Heidän on herättävä ja poistuttava asunnosta pakosuunnitelman mukaisesti. Harjoittelun ansiosta kaikki asukkaat voivat testata pakosuunnitelman ennen hätätilannetta. Et välttämättä pääse auttamaan lapsiasi, joten on tärkeää, että he tietävät, miten toimia.
- Asenna kodin joka kerrokseen sekä keittiöön, kellariin ja autotalliin palosammuttimet ja pidä ne kunnossa. Opettele käyttämään palosammutinta hätätilanteen varalta.
- Uusien tutkimusten mukaan kaikki nukkuvat henkilöt eivät välttämättä herää palovaroittimeen. Siksi auttamaan kykenevien asukkaiden vastuulla on auttaa niitä, jotka eivät ehkä herää palovaroittimen ääneen tai jotka eivät kykene poistumaan rakennuksesta turvallisesti ilman apua.
- Palovaroitin ei välttämättä suojaa tehokkaasti tulipalolta tietyissä tapauksissa (yhdyshallalaisten paloalan järjestöjen NFPA:n ja UL:n mukaan). Esimerkiksi:
  - Tupakointi vuoteessa
  - Lapsien jättäminen ilman valvontaa
  - Puhdistus syttyvillä nesteillä, kuten bensiinillä

## 8. Turvallisuudesta huolehtiminen

- Kun uhri on erittäin lähellä leimahtavaa paloa, esimerkiksi jos ruokaa laittavan henkilön vaatteet syttyvät tuleen
- Tulipalot, joista syntyvä savu ei ulotu varoittimeen esimerkiksi suljetun oven tai muun esteen takia
- Räjähdyksenomaisesti syttyvät tulipalot, jotka leviävät niin nopeasti, ettei asukas pääse ulos, vaikka varoitimet olisikin asennettu oikeisiin paikkoihin.

## 9. Tietoa ionisaatiotekniikasta

Ionisaatiotyyppisten palovaroittimien tunnistuskammiossa on erittäin pieni määrä radioaktiivista ainetta, jonka avulla laite tunnistaa näkyvät ja näkymättömät palamistuotteet. Radioaktiivinen aine on lukittu turvallisesti tunnistuskammion sisään eikä sitä tarvitse säätää eikä huoltaa. Tämä palovaroitin täyttää tai ylittää kaikki Yhdysvaltain hallituksen asettamat normit. Sen valmistus ja jakelu tapahtuu Yhdysvaltain ydinvoimaviranomaisen U.S. Nuclear Regulatory Commission myöntämällä lisenssillä.

## 10. Lisätietoja

Savun havaitseminen – Tietyntyypisten asuntojen yhteydessä on asennettava hyväksytty yhden tai useamman palovaroittimen järjestelmä seuraavalla tavalla, jos sovellettavat lait, säädökset tai standardit niin edellyttävät:

- (1) Kaikkiin makuuhuoneisiin ja vierashuoneisiin
- (2) Jokaisen asumisyksikön makuuhuoneen ulkopuolelle korkeintaan 6,4 m:n etäisyydelle kunkin makuuhuoneen ovesta mitattuna kulkureitin suuntaan
- (3) Asumisyksikön jokaiseen kerrokseen, kellarin mukaan lukien
- (4) Ryhmäkodin (pienpalvelutalo) jokaiseen kerrokseen, mukaan lukien kellariin, paitsi ryömintätiloihin ja eristämättömille ullakoille
- (5) Majoitustilan sviitin asuintiloihin
- (6) Ryhmäkodin (pienpalvelutalon) asuintiloihin

Tarvitaanko useampia palovaroittimia? Vaadittu palovaroittimien määrä ei anna välttämättä luotettavaa turvaa niille alueille, jotka on erotettu ovelta tilasta, jossa on palovaroitin. Siksi palovaroittimien hankkimista myös tällaisille alueille suositellaan mahdollisimman hyvän suojauksen takia. Tällaisia alueita ovat kellarin, makuuhuoneet, ruokailuhuone, pannuhuone, kodinhoituhuone sekä käytävät, joita määräysten edellyttämät palovaroittimet eivät suojaa. Palovaroittimien asentamista keittiöihin, ullakoille (eristetyille tai eristämättömille) tai autotalleihin ei yleensä suositella, koska näissä paikoissa laitteiden toiminta saattaa häiriintyä.

## 11. Huolto ja takuu

Jos olet tähän käyttöohjeeseen perehtymisen jälkeen sitä mieltä, että palovaroittimessasi on jokin vika, älä yritä korjata laitetta.

Palauta se huollettavaksi osoitteeseen: Kidde Finland Oy, Tiilenpolttajankuja 6, 01720 Vantaa, Finland. Puh. + 358 9-615 8701 (Katso takuun alaisia palautuksia koskevat ohjeet kohdasta Takuu.)

### RAJOITETTU TAKUU

KIDDE SAFETY EUROPE LTD takaa alkuperäiselle ostajalle, että oheisessa palovaroittimessa (mutta ei paristossa) ei esiinny materiaali- ja valmistus- tai suunnitteluvikoja normaalissa käytössä ja normaalisti huollettuna kolmen vuoden (varoitinmalli i9040EU) tai viiden vuoden (varoitinmallit i9060EU ja i9080EU) aikana ostopäivästä lukien. KIDDE SAFETY EUROPE LTD:n tämän takuun mukainen vastuu rajoittuu palovaroittimen tai sen jonkin osan korjaukseen tai vaihtoon, mikäli havaitsemme niissä materiaali-, valmistus- tai suunnitteluvirheen. Tämä on asiakkaalle maksutonta, jos hän lähettää palovaroittimen sekä ostopäivän todistavan kuitin osoitteeseen Kidde Finland Oy, Tiilenpolttajankuja 6, 01720 Vantaa, Finland. Asiakkaan on maksettava postimaksu ja palautuspostimaksu.

Tämä takuu ei koske palovaroittimia, joita on vaurioitettu, joihin on tehty muutoksia, joita on käsitelty väärin tai joita on muutettu ostopäivän jälkeen, eikä palovaroittimen toimintahäiriöitä, jotka johtuvat puutteellisesta kunnossapidosta tai vääränlaisesta tasa- tai vaihtovirransyötöstä.

KIDDE SAFETY EUROPE LTD:N TAI SEN EMO- TAI TYTÄRYRITYSTEN TÄMÄN PALOVAROITTIMEN MYYNNISTÄ JOHTUVA TAI TÄMÄN RAJOITETUN TAKUUN MUKAINEN KORVAUSVASTUU EI MISSÄÄN TAPAUKSESSA YLITÄ PALOVAROITTIMEN VAIHDOSTA AIHEUTUVIA KUSTANNUKSIA. KIDDE SAFETY EUROPE LTD JA SEN EMO- TAI TYTÄRYRITYKSET EIVÄT MYÖSKÄÄN OLE MISSÄÄN TAPAUKSESSA VASTUUSSA PALOVAROITTIMEN TOIMINTAHÄIRIÖISTÄ TAI TÄMÄN TAI MUUN NIMENOMAISEN TAI OLETETUN TAKUUN RIKKOMISESTA JOHTUVISTA VÄLILLISISTÄ MENETYKSISTÄ TAI VAHINGOISTA, VAIKKA MENETYKSET TAI VAHINGOT JOHTUISIVAT YRITYKSEN TEKEMÄSTÄ LAIMINLYÖNNISTÄ TAI VIRHEESTÄ.

Tämä takuu ei vaikuta asiakkaan lakisääteisiin oikeuksiin.



*LISÄTIETOJA JA VASTAUKSIA KYSYMYKSIIN*

Soita asiakaspalveluumme (Consumer Hotline) numeroon

**+ 358 9-615 87 01** tai ota meihin yhteyttä

sivustomme kautta osoitteessa **www.Kidde.fi** ,

**E-mail : asiakaspalvelu@kidde.fi**



Kidde Safety Europe Ltd.

Mathisen Way, Poyle Road, Colinbrook, Berkshire SL3 0HB, Iso-Britannia