

VAROITUS: PARISTON KANSI EI SULKEUDU ELLEI LAITTEESSA OLE PARISTOA. MIKÄLI PARISTO POISTETAAN, VAROITIN EI TOIMI.

TÄRKEÄÄ! LUE KAIKKI OHJEET, ENNEN KUIN ASENNAT LAITTEEN JA SÄILYTÄ TÄMÄ KÄYTTÖOPAS VAROITTIMEN LÄHEISYYDESSÄ TULEVAAN KÄYTTÖÄ VARTEN

KÄYTTÖOPPAAN SISÄLTÖ

- 1 - PALOVAROITTIMEN SIIJOITUSPAIKAT
- 2 - VÄLTETTÄVÄT SIIJOITUSPAIKAT
- 3 - ASENNUSOHJEET
- 4 - TOIMINTA JA TESTAUS
- 5 - VÄÄRÄT HÄLYTYKSET
- 6 - KUNNOSSAPITO
- 7 - PALOVAROITTIMIA KOSKEVAT RAJOITUKSET
- 8 - TURVALLISUUDESTA HUOLEHTIMINEN
- 9 - HUOLTO JA TAKUU

Älä yritä korjata palovarointila itse. Katso huoltoon koskevat ohjeet, kappale 9.

1. PALOVAROITTIMIEN SIIJOITUSPAIKAT

- Asenna ensimmäinen varoitin makuuhuoneiden läheisyyteen. Yritä suojata reitti ulos, koska makuuhuoneet ovat tavallisesti kauimpana uloskäynnistä. Jos makuutiloja on useammassa paikassa, sijoita varoitimet jokaiseen niistä.
- Asenna varoitimet myös portaikkoihin, sillä ne toimivat savun ja kuumuuden suhteen savupiipun tavoin.
- Sijoita vähintään yksi varoitin jokaiseen kerrokseen.
- Sijoita varoitin jokaiseen tupakolvan henkilön makuuhuoneeseen.
- Sijoita varoitin kaikkiin huoneisiin, joissa on toiminnassa sähkölaitteita (esim. kannettavia lämmittimiä tai kostuttimia).
- Sijoita varoitin kaikkiin huoneisiin, joissa henkilö nukkuu ovi kiinni. Suljettu ovi saattaa aiheuttaa sen, että nukkuva henkilö ei herää varoitimen ääneen.
- Savu, kuumuus ja palamistuotteet nousevat kattoon ja leviävät vaakatasossa. Kun palovarotin asennetaan kattoon huoneen keskelle, sitä on yhtä lyhyt matka huoneen eri kohtiin. Kattoon asentamista suositellaan tavallisissa asuinrakennuksissa.
- Asuntovaunussa sijaintipaikka pitää valita huolellisesti, jotta vältetään kattoon mahdollisesti muodostuvat lämpöpuhut. Lisätietoja, katso **ASENTAMINEN ASUNTOVAUNUUN**, s. 2.
- Kattoon asennettaessa laite tulee kiinnittää vähintään 50 cm päähän sivuseinästä.
- Seinään asennettaessa laite kiinnitetään sisäseinään siten, että sen yläreuna on vähintään 15 cm:n ja korkeintaan 30 cm:n etäisyydellä katosta (katso kaavio A).
- Sijoita palovaroitimet makuuhuoneisiin johtavan käytävän tai huoneen molempin päihin, mikäli käytävä tai huone on yli 12 m pitkä.

8

Varoitinta ei saa sijoittaa lainkaan:

- Auloihin. Palamistuotteita syntyy, kun auto käynnistetään.
- Paikat, joissa lämpötila saattaa laskea alle 4 °C:een tai nousta yli 37 °C:een.
- Pölyiset paikat. Pölyhiukkaset saattavat aiheuttaa väärää hälytystä tai hälytyksen poisjäännin.
- Erittäin kosteat paikat tai kylpyhuoneen lähiympäristö. Kosteus tai höyry saattaa aiheuttaa väärän hälytyksen.
- Lohkeavalmien ympäristö. Elektroninen "kohina" saattaa aiheuttaa väärää hälytystä.

3. ASENNUSOHJEET

VARO: TÄMÄ YKSIKÖ ON SULJETTU. KANNITA EI VOI POISTAA!

1. Irrota asennuslevy varoitimen takaa pitämällä kiinni asennuslevystä ja kiertämällä varoittinta kannessa olevan "OFF"-nuolen suuntaan.
2. Jotta varoitin asettuisi mahdollisimman suoraan käytävään tai seinään nähden, asennuslevyn "A"-linjan tulee olla käytävän suunnassa kattoon asennettaessa tai vaakasuorassa seinään asennettaessa.

Käytävään asennettaessa "A"-linjan pitää olla käytävän suunnassa.



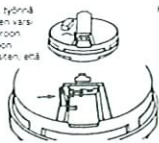
KUVA 1

Seinään asennettaessa "A"-linjan pitää olla vaakasuorassa ja "UP FOR WALL MOUNTING" (ylös seinäasennuksessa) nuolen pitää osoittaa ylöspäin.



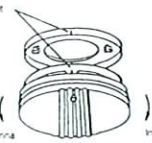
KUVA 2

Kun asennat pariston, työntä tämä jousikouminen varoittimen alas paristolokeroon. Asenna paristo lokeroon (huomioi napaisuus) siten, että varoituskyky alhaalla.



KUVA 3

Kohdistusmerkit



KUVA 4

3. Kun olet valinnut varoitimen sijoituskohdan kappaleen 1 mukaisesti, kiinnitä asennuslevy kattoon kuvassa 1 esitetyllä tavalla. Jos kiinnität varoitimen seinään, katso kuva 2. Aseta asennuslevy seinään. Varmista, että teksti "UP FOR WALL MOUNTING" (ylös seinäasennuksessa) ja nuoli ovat ylöspäin. Kiinnitä asennuslevy mukana toimitulla ruuveilla ja tulipuljalla.
4. Pariston asennusohjeet ovat pariston kannen sisäpuolella. Noudata ohjeita oikean asennuksen varmistamiseksi.
5. Kun asennat paristoa, paina pariston muistutusvarsi alas paristolokeroon ja asenna paristo (katso kuva 3).

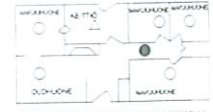
VARO! MIKÄLI PARISTO EI PIDÄ PARISTON MUISTUTUSVARTTA ALHAALLA KOTELOSSA, PARISTON KANSI EI SULKEUDU EIKÄ LAITETTA VOIDA KIINNITTÄÄ ASENNUSKANNATTIMEEN.

6. Kiinnityslevyn ja varoitimen reunassa on kohdistusmerkit. Kun olet asentanut asennuslevyn, aseta varoitin asennuslevyn päälle siten, että kohdistusmerkit osuvat kohdalleen. Kierrä varoittinta kannessa olevan "ON"-nuolen osoittamaan suuntaan (kuva 4), kunnes se lukittuu paikalleen.

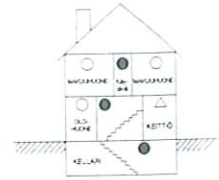
10



KAAVIO "A"



YKSIKERROKSEISEN ASUNNON PALOTURVASUUNNITELMA



MONIKERROKSEISEN ASUNNON PALOTURVASUUNNITELMA

- Palovarotimet, joihin takaisin virheenmäärittäjä
- Palovarotimet, joihin takaisin tyhjiä laskuria
- Palovarotimet, joissa on vianhuolto

KAAVIO "B"

ASENTAMINEN ASUNTOVAUNUUN

Viemisten 5-7 vuoden aikana rakennetut asunnot on suunniteltu energiaa säästäväksi. Asenna Palovaroitimet edellä esitetyllä tavalla (katso SIIJOITUSPAIKAT ja kaavio A).

Nykystandardeihin verrattuna puutteellisesti eristetyt asunnot saattavat päästää ulkoa sisälle kylmyyttä tai kuumuutta heikon seinä- ja kattoteräksen kautta. Tällöin saattaa syntyä lämpöpuhku, joka voi estää savua keuhkumasta kattoon asennettuun varoitimeen. Asenna varoitin tässä tapauksessa seinään siten, että sen yläreuna on vähintään 10 cm:n ja korkeintaan 30 cm:n päässä katosta (katso kaavio A).

Jos et ole varma asuntovaunuasi eristyksen laadusta tai jos havaitset, että ulkoseinä ja katto ovat kuumat tai kylmät, asenna varoitin sisäseinään. Vähimmäisuojaus edellyttää, että vähintään yksi varoitin asennetaan makuuhuoneiden lähelle. Muu suojaus, katso YHDEN KERROKSEN PALOTURVASUUNNITELMA, kaavio B.

VAROITUS: TESTAA PALOVAROITTIMIEN TOIMINTA AINA, KUN ASUNTOVAUNU ON OLLUT POISSA KÄYTTÖSTÄ, ENNEN JOKAISTA MATKAA JA VÄHINTÄÄN KERRAN VIIKOSSA KÄYTÖN AIKANA.

2. VÄLTETTÄVÄT SIIJOITUSPAIKAT

Varoittinta ei saa sijoittaa alle metrin etäisyydellä seuraavista:

- Lämmitykseen tai ilmastointiin käytettävät koneelliset tuulo- ja poistoilmakanavat.
- Kattotuulettimet ja muut alueet, joissa on voimakas ilmavirtaus
- Kosteat tilat, joissa on amme tai suikku.



KUVA 5
Käsittelynestotappi

HUOM. KÄSITTELYNESTOTAPPI PITÄÄ IRROTtaa ENNEN PARISTON VAIHTAMISTA. VEDÄ TAPPI ULOS REIÄSTÄ PITKÄLEUKAISEN PIHTIEN AVULLA. SEN JÄLKEEN VOIT IRROTtaa VAROITTIMEN ASENNUSLEVYSTÄ.

8. Testaa varoitin asennuksen jälkeen painamalla testauspainiketta usean sekunnin ajan tai puhaltamalla savua varoitimeen. Tämän pitäisi laukaista hälytyksääsi.

VARO! TULIPALOSTA VAROITAMINEN TAPAHTUU VARHAISESSA VAIHEESSA, KUN PALOHÄLYTYSLAITTEET ASENNETAAN KAIKKIIN HUONEISIIN JA ASUNNON MUIHIN OSIIN SEURAAVALLA TAVALLA: SAVULINAINIIN KAIKKIIN NUKKUMISTILOIHIN (MAKUuhuoneen LÄHEISYYTEEN MUTTA ULKOPUOLELLE) JA LÄMPÖ- TAI SAVULINAINIEN OLOHUONEESEEN, RUOKAILUTILAAN, KEITTIÖÖN, KÄYTTÄVÄTILOIHIN, ULLAKOLLE, PANNUHUONEESEEN, WC-TILOIHIN, VARASTOON, KELLAREIHIN JA TALON YHTEYDESSÄ OLEVAAN AUTOTALLIIN.

4. TOIMINTA JA TESTAUS

TOIMINTA: Palovarotin toimii, kun uusi paristo on asennettu ja testaus on suoritettu. Kun laite havaitsee palamistuotteita, kuuluu kova, 85dB:n ääni niin kauan, kunnes ilma on jälleen puhdas.

VILKKUVA MERKKIVALO: Tässä palovaroitimessa on punainen, vilkkuva merkkivalo. Se sijaitsee testauspainikkeen alla ja vilkkuu 30-40 sekunnin välein ilmoittaen, että palovarotin saa riittävästi virtaa.

IONISAATIOKAMMION TOIMINTA: Varoitin antaa pienen merkkiäänensä, jos jokin ionisaatiokammion osa ei toimi. Merkkiäänensä annetaan punaisen merkkivalon välähdysten välillä. (Jos merkkiäänensä ja merkkivalo ovat samanaikaiset, katso paristonvaihto-ohjeet kohdasta 6.)

TESTAUS: Testaa laitteen toiminta painamalla kannessa olevaa testauspainiketta ja pitämällä sitä alas painettuna vähintään viiden sekunnin ajan. Tämä laukaasee hälytyksen, mikäli elektroniprintti, ääntöni ja paristo ovat kunnossa. Jos hälytyksääntä ei kuulu, paristoissa tai laitteissa on vikaa. Voit testata laitteen toiminnan myös puhaltamalla siihen savua.

TESTAA VAROITIN VIKOITTAIN, JOTTA VARMISTUT SEN MOITTEETOMASTA TOIMINNASTA. Poikkeava tai hiljainen hälytysäänensä ilmaisee, että laitteessa saattaa olla vikaa ja se pitää lähettää huoltoon (katso osio 9).

5. VÄÄRÄT HÄLYTYKSET

Palovaroitimet on suunniteltu siten, että väärää hälytystä ei mahdollisimman vähän. Tupakan savu ei normaalisti laukaase hälytystä, ellei savua puhalleta suoraan varoitimeen. Ruuanlaitossa syntyvät palamistuotteet saattavat laukaista hälytyksen, mikäli varoitin sijaitsee lähellä ruuanlaittopaikkaa. Syytykkeitä käytettäessä tai ruokaa paahdittaessa syntyy suuria määriä palamistuotteita. Lieden yläpuolella oleva tuuletin, joka poistaa ilman ulkopuolelle (ei kieräysmäli) auttaa myös poistamaan palamistuotteet keittiöstä.

Mikäli hälytysäänensä kuuluu, tarkista ensin, palaako missään. Jos havaitset palon, postu asunnosta ja hälytä palokunta. Mikäli paloa ei ole, tarkista, ohiutuko hälytys mahdollisesti kappaleessa 2 luettelusta syistä.

11

6. KUNNOSSAPITO

PARISTON VAIHTO

Mikäli käytössä on käsittelynestotappi, katso irrotusohjeet 3. kappaleen kohdasta KÄSITTELYNESTOTAPPI).

Kun haluat vaihtaa pariston, irrota varoitin asennuslevystä kiertämällä sitä kassaissa olevan "OFF"-nuolen suuntaan (katso kappale 3, kuva 4).

Mallin PE9 palovaroittimissa on 9 V:n hiili-sinkki-paristo (myös alkali- ja litiumparistoja voidaan käyttää). Uuden pariston pitäisi kestä yhden vuoden ajan normaalissa käyttöolosuhteissa. Tässä varoittimissa on pariston valvontatoiminto, jonka ansiosta varoittimesta kuuluu pieni merkkiäänä noin 30–40 sekunnin välein vähintään seitsemän (7) päivän ajan, kun pariston virta on vähissä. Tällöin paristo pitää vaihtaa.

KÄYTÄ PALOVAROITTIMESSA AINOASTAAN SEURAAVIA 9 V PARISTOJA:

Hiili-sinkki-paristo:	EVEREADY 216 tai 1222 GOLD PEAK 1604P tai 1604S
Alkali-paristo:	EVEREADY 522, DURACELL MN1604 GOLD PEAK 1604A
Litiumparisto:	ULTRALIFE U9VL

HUOM. SUOSITELLAAN SÄÄNNÖLLISTÄ TESTAUSTA.

VAROITUS! KÄYTÄ AINOASTAAN MAHITTUJA PARISTOJA. MUIDEN PARISTOJEN KÄYTTÖ SAATTAA VAHINGOITAA PALOVAROITTIMEN.

VAROITTIMEN PUHDISTUS

Kun haluat puhdistaa varoittimen, irrota se asennuslevystä tämän kappaleen alussa esitetyllä tavalla. Voit puhdistaa varoittimen sisäosat (valokennotunnistimen) imuroimalla pölyimunn leikulla varoittimen ympärillä olevista aukoista. Varoittimen ulkopinta voidaan pyyhkiä kostealla kankaalla.

Asenna varoitin puhdistuksen jälkeen takaisin paikalleen. Testaa varoittimen toiminta testauspainikkeen avulla.

7. PALOVAROITTIMIA KOSKEVAT RAJOITUKSET

VAROITUS: LUE TÄMÄ KOHTA HUOLELLISESTI

Palovaroittimet ovat edullinen tapa havaita tulipalo mahdollisimman varhaisessa vaiheessa. Niiden palonhavaitsemiskykyssä on kuitenkin rajoituksia. Ionisaatiotyyppisissä varoittimissa on paljon ominaisuuksia palon havaitsemiseksi mutta ne havaitsevat paremmin nopeasti kehittyvät liekit kuin hitaasti kytkevän palon. Valosähkövaroittimet varoittimet havaitsevat paremmin kytkevät palot kuin leikehtivät palot. Kodissa esiintyvät tulipalot kehittyvät eri tavoin, eivätkä ole useinkaan ennustettavissa. Kumpikaan varointityyppi (valosähkö- tai ionisaatiotyyppinen) ei ole paras joka tilanteessa, eikä varoitin anna välttämättä aina varoitusta tulipalosta.

- Paristolla toimivassa ilmaisimessa pitää olla määrätyn tyyppinen paristo, joka on hyvässä kunnossa ja oikein asennettu.
- Palovaroittimet pitää testata säännöllisesti, jotta varmistetaan, että paristot ja hälytyspiirit toimivat kunnolla.
- Palovaroittimet eivät hälytä, jos savu ei kulkeudu varoitimeen saakka. Sen vuoksi varoittimet eivät välttämättä havaitse savupiipuista, seinistä, katotta, suljetun oven toiselta puolelta tai eri kerroksesta alkavaa paloa.
- Jos varoitin sijaitsee makuuhuoneen ulkopuolella tai eri kerroksessa, sikeässä unessa oleva henkilö ei ehkä herää sen ääneen.
- Alkoholin tai huumausainien käyttö saattaa myös vaikuttaa henkilön kykyyn havaita varoittimen ääntä. Jotta varoittimen antama suojä olisi mahdollisimman hyvä, palovaroitin tulee asentaa kaikkien makuutohien kodin eri kerroksiin.

12

- Vaikka palovaroittimet pelastavat ihmishenkiä varoittamalla tulipalosta varhaisessa vaiheessa, ne eivät korvaa vakuutuksia. Asunnon omistajan ja asukkaan pitää huolehtia riittävästä vakuutusturvasta (henki- ja omaisuusvakuutus).

8. TURVALLISUUDESTA HUOLEHTIMINEN

SUUNNITTELE PAKOREITTI JA HARJOITTELE PELASTAUTUMISTA

- Laadi pohjapiirros, johon on merkitty kaikki ovet ja ikkunat ja vähintään kaksi pakoreittiä jokaisesta huoneesta. Toisen kerroksen ikkunat saattavat vaatia tikkaat. Saat lisätietoja varoittimen maahantuojaalta.
- Keskustele perheesi kanssa pakosuunnitelmasta ja selitä jokaiselle, miten tulipalon syytyessä pitää toimia.
- Määritä kodin ulkopuolelta paikka, jossa perheenjäsenet kokoontuvat tulipaloa paettuaan.
- Tutustuta kaikki henkilöt palovaroittimen ääneen ja harjoittele heidän kanssaan asunnosta poistumista hälytysäänien kuullessa.
- Järjestä paloharjoitus vähintään kuuden kuukauden välein. Harjoittelun avulla voit testata suunnitelmiasi ennen varsinaista hätätilannetta. Palon sattuessa et välttämättä pääse autamaan lapsiasi. On tärkeää, että he tietävät, miten pitää toimia.

MITEN PITÄÄ TOIMIA HÄLYTYSÄÄNEN KUULUESSA

- Poistu asunnosta välittömästi pakosuunnitelman mukaan. Kysymys on sekunneista, joten älä tuhlaa aikaa pukeutumiseen tai arvoesineiden mukaan ottamiseen.
- Kun poistut asunnosta, älä avaa sisäovea tunnustelematta ensin sen pintaa. Jos se on kuuma tai jos raosta tulee savua, älä avaa ovea! Poistu vaihtoehtoisen uloskäynnin kautta. Jos oven sisäpuoli on viileä, paina olkapääsi sitä vasten ja raota ovea ollen valmiina paikkaamaan sen kiinni, mikäli vastassa on savu ja kuumuus.
- Jos ilmassa on savua, pysytkä lähellä lattiaa. Hengitä kevyesti kankaan (miehitään kostutetun) läpi.
- Kun olet päässyt ulos asunnosta, mene valittuun kohtauspaikkaan ja tarkista, että kaikki perheenjäsenet ovat paikalla.
- Hälytä palokunta naapurista, älä omasta kodistasi!
- Älä palaa kotisi, ennen kuin paloviranomaiset antavat siihen luvan.

Palovaroitin ei välttämättä pysty suojaamaan kaikissa tilanteissa tehokkaasti, kuten NFPA-standardissa on esitetty. Tällaisia tilanteita ovat esimerkiksi:

- a) Sängyssä tupakoiminen.
- b) Lasten jättäminen yksin kotiin.
- c) Syytyvien nesteiden, esim. bensiniin käyttö puhdistuksessa

Lisätietoja kodin paloturvallisuudesta saat maahantuojaalta.

9. HUOLTO JA TAKUU

Mikäli havaitset tämän käyttöoppaan luettua, että palovaroittimesi on vika, älä ryhdy käsittelymään sitä. Palauta se huollettavaksi myyjälle tai maahantuojaalle. (Katso takuupalautukset).

13

VIIDEH VUODEN TAKUU

KIDDE Safety antaa ohjeiden palovaroittimen alkuperäisellä ostajalle takuun siitä, että varoittimessa (ei koske paristoa) ei esiinny normaalikäytössä materiaali-, valmistus- tai suunnitteluvikoja viiden vuoden aikana ostopäivästä lukien. KIDDE Safety:n tämän takuun mukaiset velvoitteet rajoittuvat palovaroittimen tai sen osan korjaamiseen tai vaihtamiseen veloituksetta, mikäli havaitsemme niissä materiaali-, valmistus- tai suunnitteluvian. Asiakkaan tulee lähettää palovaroitin sekä kuitit ostopäivästä, postimaksu ja palautusmaksu välimaksu maksettuna maahantuojaalle.

Tämä takuu ei koske vaurioita, jota on vahingoitettu, modifioitu, kohdettu epäasianmukaisesti tai muunneltu ostopäivän jälkeen tai joka ei toimi sen vuoksi, että kunnossapito on laiminlyöty tai verkkovirran saannista ei ole huolehdittu.

KIDDE SAFETYN TAI SEN EMO- TAI TYTÄRYRITYSTEN TÄMÄN PALOVAROITTIMEN MYYNNISTÄ AIHEUTUVAT TAI TÄMÄN RAJOITETUN TAKUUN PUIITEISSA SYNTYVÄT VASTUUT EIVÄT MISSÄÄN TAPAUKSESSA YLITÄ PALOVAROITTIMEN VAHIOSTA AIHEUTUVIA KUSTANNUKSIA. KIDDE SAFETY TAI SEN EMO- TAI TYTÄRYRITYS OLE VASTUUSSA PALOVAROITTIMEN VASTA AIHEUTUVISTA MENETYKSISTÄ TAI VAHINGOSTA TAI TÄMÄN TAI MUUN ERIKSEEN MÄRITETYN TAI OLETETUN TAKUUN RIKKOMISESTA, VÄRKÄ MENETYS TAI VAHINKO AIHEUTUISI YRITYKSEN LAIMINLYÖNNISTÄ TAI VASTA.

Tämä takuu ei vaikuta lakisääteisiin oikeuksiin.

MAAHANTUOJA:



Tiilenpolttajankuja 6 Puh. (09) 615 8701
PL 45 Fax (09) 6158 7280
01721 VANTAA