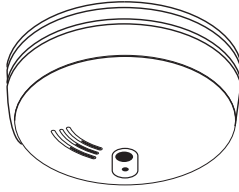




FI

## Käyttöopas



**KF20**  
**KF20LL**  
**KF20R**  
**Optinen**



EN 14604:2005+AC:2008  
LUPANRO: KM 738872



2797-CPR-535595  
15  
EN 14604:2005+AC:2008

### LUE JA SÄILYTÄ

ASENTAJA: Anna tämä käyttöopas tuotteen mukana.

## PALVAROITTIMEN KUVAUS

- Malli KF20, KF20LL** Optinen 230 V AC -palovaroinin 9 V paristovar-  
mennuksella ja Hush-vaiennuspainikkeella
- Malli KF20R** Optinen 230 V AC -palovaroinin ladattavalla paris-  
tovarmennuksella ja Hush-vaiennuspainikkeella

## PALVAROITTIMEN OMINAISUUDET

- Ketjutettavissa jopa 23 muun mallin kanssa, KF1, KF1R, KF2, KF2R, KF3, KF3R, KF10, KF10LL, KF10R, KF20, KF20LL, KF20R, KF30, KF30LL, KF30R, 4870, 4881, 4973, 4985, 4892, 4899, 15FW, 15FWR, 25FW, 25FWR, 35FW, 35FWR sekä verkkovirralla toimivat 4MCO- ja 4MDCO-häkävaroitimet. Erityinen virtapistoke estää liittämisen yhteensopimattomiin palovaroitimiin tai turvajärjestelmiin.
- Kajoamissuojattu asennuskanta kiinnittyy nopeasti paikalleen ja estää varoitinimen peukaloinnin.
- Vihreä ja punainen monitoimimerkkivalo ilmaisevat, että palovaroinin saa virtaa, että se toimii normaalisti tai hälyttää tai että Hush-vaiennus on aktivoitu.
- Voimakas hälytysääni—85 dB 3 metrin etäisyydellä—varoittaa hätätilanteessa.
- Testauspainike varoitinimen toiminnan testaamiseksi.
- Kaikissa malleissa on Hush-vaiennuspainike, joka aktivoituna vaientaa väävät hälytykset enintään 9 minuutin ajaksi.
- Mallit KF20 ja KF20LL eivät kiinnity asennuskantaan, jos paristo ei ole kotelossaan. Nämä mallit myös piippaavat lyhyesti kerran minuutissa, jos paristo on vähissä tai väärin liitetty.
- Malleissa KF20R, KF20LL on litiumparistot, jotka kestävät varoitinimen käyttöä, sekä lukitusruuvi kajoamissuojauksen käyttämistä varten.
- Malli KF20R on varustettu kiinteillä ladattavilla litiumparistoilla.
- Käyttölämpötila: 0–40 °C.
- Toimii kosteuden ollessa enintään 93 % (tiivistymätön).
- Säilytys ja kuljetus: -20...+60 °C, 5–95 %:n suhteellinen kosteus (tiivistymätön).

**HUOMAUTUS:** Laitteen takana on lisämerkintöjä.

## TÄRKEITÄ TURVALLISUUSTIETOJA LUE JA SÄILYTÄ NÄMÄ OHJEET



### V A R O I T U S

- **ÄLÄ maalaa palovarointinta tai peitä sitä teipillä.**
- **Tämä palovaroinin tulee pitää poissa lasten ulottuvilta.**
- **Verkkovirtaa käyttävät palovaroitimet vaativat jatkuvan 230 V AC / 50 Hz:n virran toimiakseen asianmukaisesti.** Verkkovirtaa käyttävät palovaroitimet EIVÄT toimi, jos verkkovirtaa ei ole kytketty tai sen syöttö on jostain syystä katkenut. Mallit KF20 ja KF20LL vaativat toimivan 9V pariston toimiakseen moitteettomasti sähkökatkon aikana. Malli KF20R on kytkettävä verkkovirtaan vähintään kahdeksi vuorokaudeksi, jotta paristot latautuvat täyteen ja voivat toimia varavirtalähteinä. ÄLÄ käytä muunlaisia kuin tässä käyttöoppaassa mainittuja paristoja. ÄLÄ liitä tätä palovarointinta muun tyyppisiin kuin tässä käyttöoppaassa mainittuihin palovaroitimiin tai lisälaitteisiin.

- **ÄLÄ poista tai kytke irti paristoa tai katkaise verkkovirtaa väärin hälytysten vaijantamiseksi.** Jos toimit näin, varoitin ei enää suojaa. Vajenna hälytys avaaamalla ikkuna tai viihtomalla ilmaa palovaroittimen ympärillä. Palovaroitinmallit KF20, KF20LL ja KF20R on varustettu Hush-vaiennuspainikkeella, joka aktivoituna vaijantaa väärät hälytykset enintään 9 minuutin ajaksi.
- **Testauspainike testaa luotettavasti kaikki palovaroittimen toiminnot.** ÄLÄ käytä muuta testautapaa. **Testaa palovaroittimen moitteeton toiminta viikoittain.**
- **Vain pätevä sähköasentaja saa asentaa tämän palovaroittimen.**
- **Tämä palovaroitin on tarkoitettu ainoastaan yhden kotitalouden käyttöön.** Jos rakennuksessa on useampia asuntoja, jokaisessa asunnossa on oltava omat palovaroittimet. Tätä palovaroitinta ei saa asentaa muihin kuin asuinrakennuksiin eikä paikkoihin, joissa majoittuu lukuisia ihmisiä (kuten hotellit, motellit, asuntolat, sairaalat, hoitokodit tai ryhmäkodit). Tämä palovaroitin ei korvaa täydellistä hälytysjärjestelmää.
- **Asenna palovaroitin kodin jokaiseen huoneeseen ja kerrokseen.** Savu ei mahdollisesti kulkeudu palovaroittimeen monista syistä. Esimerkiksi jostulipalo saa alkunsa kodin syrjäisessä osassa, eri kerroksessa, hormissa, seinässä, katossa tai suljetun oven toisella puolella, savu ei välttämättä ennätä saavuttaa palovaroitinta ajoissa asukkaiden varoittamiseksi. Palovaroitin ei tunnista välittömästi tulipaloa MUUALLA KUIN sinä tilassa tai huoneessa, jonne se on asennettu.
- **Ketjutetut palovaroittimet, jotka on asennettu kodin jokaiseen huoneeseen ja kerrokseen, tarjoavat parhaan suojan.** Palovaroittimet on suositeltavaa ketjuttaa siten, että kun yksi palovaroitin tunnistaa savun ja hälyttää, myös kaikki muut varoittimet hälyttävät. Älä ketjuta eri asuntojen palovaroittimia. Älä liitä tätä palovaroitinta muun tyyppisiin hälytys- tai lisälaitteisiin.
- **Palovaroittimet eivät välttämättä aina onnistu varoittamaan jokaista perheenjäsentä.** Sreenin hälytysääni on voimakas, jotta mahdollisesta vaarasta voidaan varoittaa. Joku asukas ei kuitenkaan ehkä kuule hälytystä (esim. melu ulkona tai sisällä, sikeä uni, lääkkeiden/päihteen tai alkoholin käyttö, kuulovamma jne.). Jos epäilet, että kaikki perheenjäsnet eivät kuule tätä palovaroitinta, asenna erityisominoilla varustetut palovaroittimet. Perheenjäsenten pitää voida kuulla varoittimen hälytysääni ja reagoida siihen nopeasti, jotta tulipalosta johtuvien vaurioiden, loukkaantumisen, vammautumisen ja kuoleman riski olisi pienempi. Jos perheenjäsenellä on kuulovamma, asenna valoilla tai värinätoiminnolla varustetut erikoispalovaroittimet, joita asukkaita voidaan varoittaa.
- **Palovaroitin hälyttää vain, kun se tunnistaa savun.** Palovaroittimet tunnistavat ilmassa olevat palamishiukkaset. Ne eivät tunnista kuumuutta, liekkejä tai kaasua. Tämä palovaroitin on suunniteltu antamaan kuuluva hälytys alkavasta tulipalosta. Monet tulipalot ovat kuitenkin nopeita, räjähdysmäisiä tai tahallisia. Joidenkin tulipalojen syynä on huolimattomuus tai turvallisuusriskit. Savu ei välttämättä kulkeudu palovaroittimeen TARPEEKSI NOPEASTI, jotta turvallinen pelastautuminen olisi varmaa.
- **Palovaroittimilla on rajoituksensa.** Tämä palovaroitin ei ole vikaturvallinen, eikä hengen tai omaisuuden suojaamiseksi tulipalolta anneta takuuta. Palovaroittimet eivät korvaa vakuutusta. Asunnon omistajilla ja vuokralaisilla tulee olla henki- ja omaisuusvakuutus. Lisäksi palovaroittimen toimintahäiriö on aina mahdollinen. **Tästä syystä palovaroitin on testattava viikoittain ja vaihdettava 10 vuoden välein.**

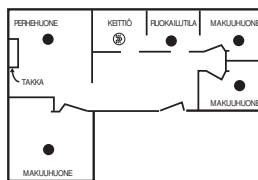
## PALOVAROITTIMEN SIOJTTAMINEN

Palovaroitin on suositeltavaa asentaa kodin jokaiseen huoneeseen, jotta suoja on paras mahdollinen.

Palovaroittimet tulee asentaa ainakin kaikkien makuuhuoneiden sisä- tai ulkopuolelle ja kodin jokaiseen kerrokseen, mukaan lukien kellaritilat ja asumiskäytössä olevat ullakkotilat. Jokaisessa asunnossa on oltava vähintään kaksi palovaroitinta.

### Tyyppinen yksikerroksinen koti

- Asenna palovaroitin kaikkien makuuhuoneiden kattoon tai seinälle sekä käytävälle jokaisen erillisen makuutilan ulkopuolelle. Jos makuuhuoneeseen johtava käytävä on yli 9 metriä pitkä, asenna palovaroitin sen molempiin päihin.

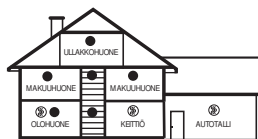


### Tyyppinen kaksikerroksinen koti

- Asenna palovaroitin kaikkien makuuhuoneiden kattoon sekä käytävälle jokaisen erillisen makuutilan ulkopuolelle.

Jos makuuhuoneeseen johtava käytävä on yli 9 metriä pitkä, asenna palovaroitin sen molempiin päihin.

- Asenna palovaroitin ensimmäisestä toiseen kerrokseen vievän portaikon ylä- ja alapäähän.

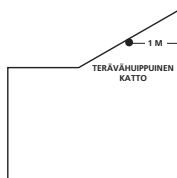
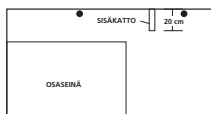
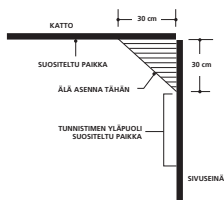


### Merkinnät

- Optiset varoittimet
- ⊗ Lämpövaroitin

## TÄRKEÄÄ TIETOA PALOVAROITTIMEN SIOJTTAMISESTA JA VÄLTETTÄVISTÄ SIOJITUSPAIKOISTA:

- Asenna palovaroitin mahdollisimman keskelle kattoa. Jos se ei ole käytännöllistä, asenna varoitin vähintään 30 cm:n päähän seinästä tai nurkasta. Voit myös paikallisten määräysten salliessa asentaa palovaroittimet seinille 30 cm:n etäisyydelle katon/seinän leikkauspisteistä.
- Asenna vähintään kaksi palovaroitinta jokaiseen kotiin riippumatta siitä, kuinka pieni asunto on. Jokaisessa asunnossa on koosta riippumatta oltava vähintään kaksi palovaroitinta.
- Asenna palovaroitin jokaiseen huoneeseen, joka on jaettu osaseinällä (vähintään 20 cm katosta laskeutuvalla tai lattiasta nousevalla).
- Asenna palovaroittimet terävähuippuisiin kattoihin, harjakattoihin tai aumakattoihin 1 metrin etäisyydelle korkeimmasta kohdasta (vaakasuoraan mitattuna).
- Asenna palovaroitin asumiskäytössä olevalle ullakolle tai ullakolle, jossa säilytetään sähkölaitteita, kuten lämmityskattiloita, ilmastointilaitteita tai lämmittimiä.



### Vältettävät sijoituspaikat (palovaroittimet)

- ⊖ Älä asenna varoitinta alle 3 metrin etäisyydelle höyrynlähteestä, esim. keittiössä, kylpyhuoneessa tai autotallissa.
- ⊖ Älä asenna varoitinta alle 1 metrin etäisyydelle himmentimellä ohjatuista valoista tai niiden kaapeloinnista.
- ⊖ Älä asenna varoitinta minkään lämmönlähteen viereen.
- ⊖ Älä asenna varoitinta alle 30 cm:n etäisyydelle valaisimista ja alle 30 cm:n etäisyydelle seinistä.
- ⊖ Älä asenna varoitinta loistevalaisimien lähelle; elektroninen kohina voi aiheuttaa vääriä hälytyksiä.
- ⊖ Tilat, joissa lämpötila voi olla alle 0 °C tai yli 40 °C.
- ⊖ Tilat, joiden tiivistymätön suhteellinen kosteus on yli 93 %.
- ⊖ Erittäin pölyiset / likaiset / hyönteisiä sisältävät tilat.
- ⊖ Tilat, joissa savun vapaa kulku varoittimeen voi estyä (esim. oven/ tuulettimen/lämmittimen/ilmastointilaitteen vieressä tai yläpuolella).
- ⊖ Älä asenna paikkaan, missä esimerkiksi sanomalehti, pöytäliina tai verho saattaa peittää laitteen ilma-aukot.
- ⊖ Tilat, joissa säännöllinen kunnossapito tai vaiennus-/testaus-painikkeen käyttö on vaikeaa (esim. portaikon yläpuolella).

**⚠ HUOMIO:** Varoitinta ei saa altistaa tippu- tai roiskevedelle.

## PALOVAROITTIMEN ASENNUSOHJEET

**⚠ VAARA:** **SÄHKÖISKUN VAARA.** Katkaise virta sulakekaapista tai pääkytkimestä poistamalla sulake tai kääntämällä pääkytkin OFF-asentoon ja lukitsemalla se.

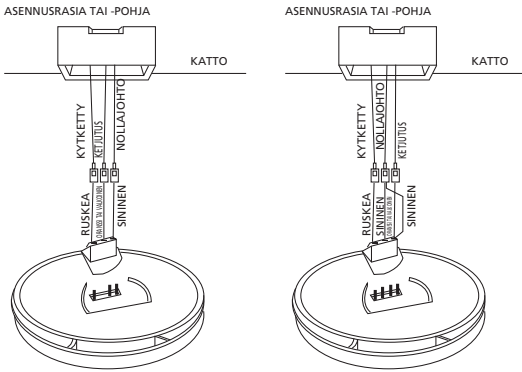
**⚠ VAROITUS:** Verkkokäyttöisten palovaroittimien pitäisi olla asentanut pätevä sähköasentaja paikallisten määräysten mukaisesti. Palovaroittimen virheellinen asennus voi johtaa sähköiskun tai tulipalon vaaraan.

**⚠ VAROITUS:** Jos aiemman ei-ladattavan mallin tilalle vaihdetaan ladattava Kidde-varoitin, on käytettävä uutta 4-johtimista johtosarjaa. Jos vanhaa 3-johtimista sarjaa käytetään, uusi ladattava varoitin ei voi ladata paristojaan.

- Asenna palovaroitin kattoon, vakiotyyppin kytkentärasiaan tai pinta-asennuspohjaan.
- 1. Kohdista asennuskanta vakiotyyppin kytkentärasian tai pinta-asennuspohjan kiinnitysreikiin. Käytä kattoasennuksessa asennuskantaa mallina reikien merkitsemiseksi. Pora reiät ja työnnä mukana toimitetut kierretulpat reikiin, kunnes ne ovat samassa tasossa katon kanssa. Kattoasennus on aina ensisijainen vaihtoehto seinäasennukseen nähden.
- 2. Kiinnitä asennuskanta kytkentärasiaan, asennuspohjaan tai kattoon. (Kuvassa näytetään asennuskannan kiinnitys kytkentärasiaan.)
- 3. Kytke palovaroittimen liittimestä sininen johto nollajohtoon (N).

4. Kytke palovaroitin liittimestä ruskea johto jännitteeseen (L) virtajohtoon.
5. Jos haluat ketjuttaa varoittimia, kytke liittimestä oranssi tai valkoinen johto 3-johtimisen kaapelin ketjutusjohtimeen ja maajohtoon. Katso osa Palovaroitinien ketjutus.

**HUOMAUTUS:** Jos kyseessä on yksittäin asennettava palovaroin, peitä oranssi tai valkoinen johto sähköteipillä ja työnnä johto asennuspohjan sisään.



**MALLIT KF20, KF20LL**

**Malli KF20R (ladattava)**

6. Kytke liitin palovaroitin takana oleviin tappeihin. Liitin sopii vain yhdessä asennossa ja napsahtaa paikalleen.
7. Vedä kevyesti liittimestä varmistaaksesi, että se on kunnolla kiinnitetty.

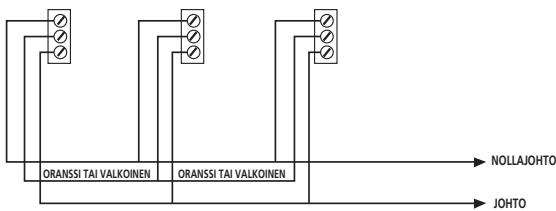
**HUOMAUTUS: Vaiheet 8 ja 9 koskevat vain malleja KF20 ja KF20LL. Näissä malleissa on kätevä pariston vetokieleke. Pariston vetokieleke täytyy poistaa, jotta paristovarmennus aktivoituu ja antaa virtaa laitteelle virtakatkoksen aikana.**

8. Vedä pariston vetokieleke pois. Palovaroin voi piipata lyhyesti, kun paristo aktivoituu.
9. KF20LL mukana toimitetaan lukitusruuvi kajoamissuojauksen käyttöönottoa varten.
10. Paina palovaroitin etukannen painiketta viiden (5) sekunnin ajan. Palovaroitin hälytysäänen pitäisi kuulua, mikäli paristo on aktivoitu. **HUOMAUTUS:** Peitä sireenin aukot kädelläsi tai pidä laitetta kaukana itsestäsi testauksen aikana suojataksesi korviasi kovalta ääneltä.
11. Aseta palovaroin asennuskantaan siten, että varoitin sivulla oleva hahlo on asennuskannan liuskan vasemmalla puolella. Lukitse paikalleen myötäpäivään kiertämällä.

**Palovaroin ei kiinnity asennuskantaan, jos paristo ei ole paikallaan (vain mallit KF20 ja KF20LL).**

12. Kytke virta päälle sulakekaapista tai pääkytkimestä. Kannen vihreän merkkivalon pitäisi syttyä.
13. Testaa palovarointia. Katso osa PALOVAROITTIMEN TESTAUS.

## PALOVAROITTIMIEN KETJUTTAMINEN



KETJUTTAMINEN: KÄYTÄ VAKIOTYYPPISTÄ 3-johtimista kaapelia ja maajohtoa, 1,5 mm<sup>2</sup>

- Käytä halkaisijaltaan vähintään 1,5 mm<sup>2</sup>:n yksi- tai monijohtimista kaapelia, joka on tarkoitettu 230 V:n jännitteelle. Ketjuttaessa kaapelin enimmäispituus on 450 metriä, kun käytössä on 1,5 mm<sup>2</sup>:n johto, tai 1 200 m, kun käytössä on 2,5 mm<sup>2</sup>:n johto (silmuikkaresistanssi 20 ohmia).
- Tämä palovaroin voidaan ketjuttaa 23 muun palovaroinmallin kanssa, jotka on lueteltu sivulla 1. ÄLÄ liitä muun tyyppiin tai mallisiin palovarointiin.
- Kytke palovaroitimet yksivaiheiseen virtapiiriin. Johdotuksen on oltava paikallisten sähköasennusta koskevien määräysten mukainen.

## PUNAINEN JA VIHREÄ MERKKIVALO

Tämä palovaroitin on varustettu punaisella ja vihreällä merkkivalolla, jotka näkyvät testauspainikkeen tai sen yläpuolella olevan merkkivalon linsin läpi. Merkkivalojen merkitys:

### VIHREÄ MERKKIVALO

**PALAA** — Verkkovirta on kytketty.

**EI PALA** — Verkkovirtaa ei ole.

### PUNAINEN MERKKIVALO

Välähtää kerran 5 minuutin JA 20 SEKUNNIN välein — ilmaisee normaalia toimintaa.

Välähtää sekunnin välein — palovaroitin tunnistaa savun ja antaa samanaikaisesti hälytysäänen.

Välähtää 10 sekunnin välein — palovaroitin on hush-vaiennustilassa.

3 nopeaa välähdystä 40 sekunnin välein — ilmaisee, mikä varoitin havaitsi hälytystilan aiemmin.

**EI PALA ja varoittimen hälytysääni kuuluu** — toinen ketjutettu palovaroitin on tunnistanut savua ja hälyttää.

## HUSH-PAINIKE

MODELLENE KF20, KF20LL OG KF20R HAR EN HUSHKNAPP SOM, NÅR DEN ER AKTIVERT, DEMPER UØNSKEDE ALARMER I OPPTIL 9 MINUTTER.

### Hush-painikkeen käyttö:

Paina väärän hälytyksen aikana testauspainiketta ja vapauta se. Hälytyksen pitäisi lakata kymmenen sekunnin kuluessa. Palovaroitin on nyt Hush-vaiennustilassa. Jos palovaroitin ei siirry Hush-vaiennustilaan, vaan voimakas hälytysääni kuuluu edelleen, tai jos varoitin siirtyy Hush-vaiennustilaan, mutta hälytysääni kuuluu uudelleen, savua on liikaa ja tilanne saattaa olla vaarallinen. Tällöin on ryhdyttävä pelastautumistoimiin.

## PALVAROITTIMEN TESTAUS

### VAROITUS

- Testaa kaikki palovaroittimet varmistaaksesi, että ne on asennettu oikein ja että ne toimivat moitteettomasti.
- Testaa kaikki ketjutetun järjestelmän palovaroittimet asennuksen jälkeen.
- Testauspainike testaa luotettavasti kaikki toiminnot. ÄLÄ testaa tätä palovaroitinta avotulella. Palovaroitin tai koti voi syttyä palamaan ja vaurioitua.
- Testaa palovaroittimet viikoittain ja palattuasi lomalta tai silloin, kun asunnossa ei ole oleskeltu useampaan päivään.
- Seiso käsivarren mitan etäisyydellä palovaroitimesta, kun testaat sen. Voimakas hälytysääni varoittaa hätätilanteesta ja voi olla haitallista kuulolle.

### Testaa kaikki palovaroittimet viikoittain seuraavalla tavalla:

1. Tarkista testauspainike. Jatkuva vihreä valo osoittaa, että palovaroitin saa 230 V AC / 50 Hz:n virtaa. Punainen noin kerran viidessä minuutissa välähtävä merkkivalo kertoo, että varoitin on toiminnassa. Malleissa KF20, KF20LL ja KF20R punainen vilkkuva merkkivalo kertoo myös, että varoittimessa on toimiva paristo.
2. Paina testauspainiketta kunnolla vähintään viiden (5) sekunnin ajan. Palovaroitimesta kuuluu kolme pitkää piippausta, tauko ja kolme pitkää piippausta. Tämä toistuu enintään 10 sekunnin ajan, kun testauspainike on vapautettu.

**HUOMAUTUS:** Jos palovaroittimet on ketjutettu, kaikkien palovaroittimien hälytysäänten pitäisi kuulua kolmen sekunnin kuluessa siitä, kun testauspainiketta on painettu ja testattavan palovaroittimen hälytysääni kuuluu.

3. Jos hälytysääntä ei kuulu, katkaise virta sulakekaapista tai pääkytkimestä ja tarkista johtokytkennät. Testaa palovaroitin uudelleen.

**VAARA:** Jos hälytysääni kuuluu, vaikka palovaroitinta ei testata, varoitin tunnistaa savua. VAROITTIMEN HÄLYTYSÄÄNI EDELLYTTÄÄ VÄLITÖNTÄ HUOMIOTA JA TOIMENPITEISIIN RYHTYMISTÄ.

## KUNNOSSAPITO JA PUHDISTUS

Viikoittaisen testauksen lisäksi malli KF20 paristot on vaihdettava ajoittain. Puhdista palovaroitin pölystä, liasta ja roskista säännöllisesti.

**VAROITUS:** Varoitin on varustettu pölysuojalla, joka estää laitteen vahingoittumisen pölystä ja liasta rakennus- tai remonttitoiden aikana. Irrota pölysuoja ennen käyttöä. Varoitin ei toimi oikein, jos pölysuojaa ei poisteta.

**VAARA:** SÄHKÖISKUN VAARA. Katkaise virta sulakekaapista tai pääkytkimestä poistamalla sulake tai kääntämällä vastaava pääkytkin OFF-asentoon ennen pariston vaihtamista tai palovaroittimen puhdistamista.

## PARISTON VAIHTO (Vain malli KF20):

**⚠ HUOMIO:** Jos paristo vaihdetaan väärin, seurauksena voi olla räjähdysvaara.

Katkaise aina palovaroitimen virransyöttö ennen pariston vaihtamista. Vaihda paristo vähintään kerran vuodessa tai välittömästi, kun vähissä olevan pariston merkkiäni kuuluu 40 sekunnin välein. Toimi näin, vaikka palovaroitin saisi verkkovirtaa. Käytä vain seuraavia 9 V / (6F22) -paristoja palvaroittimessa: Energizer 522; Duracell MN1604 tai MX 1604; tai FDK CP-V9Ju, Ultralife U9VL-J-P.

Pariston saa vaihtaa vain saman- tai vastaavantyyppiseen valmistajan suosittelemaan paristoon. Hävitä käytetyt paristot valmistajan ohjeiden mukaisesti.

**HUOMAUTUS:** Jatkuva altistuminen ääriämpötiloille ja kosteudelle voi lyhentää pariston käyttöikää.

## TESTAA VAROITTIMEN MOITTEETON TOIMINTA TESTAUS- PAINIKKEELLA AINA, KUN PARISTO ON VAIHDETTU.

**⚠ VAROITUS:** ÄLÄ KÄYTÄ MUUN TYYPPISIÄ KUIN TÄSSÄ KÄYTTÖOPPAASSA MAINITTUJA PARISTOJA. ÄLÄ KÄYTÄ LADATTAVIA PARISTOJA.

1. Katkaise virta palvaroittimeen sulakekaapista.
2. Työnnä pieni ruuvimeisseli asennuskannassa olevaan hahloon. Paina lukitusliuska alas ruuvimeisselillä ja irrota palovaroitin asennuskannasta kiertämällä sitä vastapäivään.
3. Vedä palovaroitin varovasti irti. Älä irrota johtoliitäntöjä.
4. Vedä virtapistoke irti palvaroittimen takapuolelta.
5. Avaa palvaroittimen takana oleva paristokotelon kansi nostamalla liuska.
6. Poista paristo kotelosta. Hävitä loppuun kulunut paristo.
7. Laita uusi 9 voltin paristo paristokoteloon. Paristo sopii vain yhdessä asennossa. Palovaroitin voi piipata lyhyesti, kun paristo on asennettu. Tämä on normaalia ja tarkoittaa, että paristo on asennettu oikein.
8. Sulje paristokotelon kansi. **Paina alaspäin, kunnes se napsahtaa paikalleen.**
9. Pidä testauspainiketta painettuna. Hälytysääni kuuluu, jos paristo on oikein kytketty ja toimintakunnossa.
10. Laita liitin paikalleen. Se lukittuu napsahtamalla. Vedä kevyesti liittimestä varmistaaksesi, että se on kunnolla kiinnitetty.
11. Kiinnitä palovaroitin asennuskantaan kiertämällä varoitinta myötäpäivään, kunnes se napsahtaa paikalleen.
12. Kytke virta päälle ja testaa palovaroitin testauspainikkeella.

**Yliruskitun pyörällisen roskasäiliön kuva tarkoittaa, että tässä käyttöoppaassa mainittuja paristoja ei saa hävittää kotilousjätteen mukana.**



## (Vain malli KF20R):

**HUOMAUTUS:** Ladattavat litiumparistot on kiinteästi asennettu ja suljettu kajoamissuojattuun koteloon. Nämä kennot on suunniteltu kestämään palovaroitimen käyttöajan ajan.

## PUHDISTUS

**Puhdista palovaroitin ainakin kerran kuukaudessa** pölystä, liasta ja roskista. Katkaise aina palovaroitimen virransyöttö ennen puhdistamista.

- Imuroi palovaroitimen kaikki sivut ja kansi pehmeällä harjalla tai suutinkappaleella. Varmista, että kaikki ilma-aukot ovat puhtaat.
- Kytke tarvittaessa virta pois päältä ja pyyhi palovaroitimen kansi kostealla liinalla.

**⚠ TÄRKEÄÄ:** Älä yritä irrottaa kantta tai puhdistaa palovaroitimen sisäosaa. SE MITÄTÖI TAKUUN.

## KORJAAMINEN

**HUOMIO:** Älä yritä korjata tätä palovaroitinta.  
**Se mitätöi takuun.**

Jos palovaroitin ei toimi oikein, katso osa Vianmääritys. Palauta tarvittaessa palovaroitin Kiddelle takuuajana. Pakkaa se hyvin pehmustettuun rasiaan ja lähetä se postimaksu maksettuna Kiddelle tämän käyttöoppaan lopussa mainittuun osoitteeseen.

Jos palovaroitimen takuu ei ole enää voimassa, anna pätevän sähköasentajan vaihtaa välittömästi tilalle vastaava Kidde-palovaroitin.

## PALOTURVALLISUUSTOIMET

Jos palovaroitimen hälytysääni kuuluu, vaikka testauspainiketta ei ole painettu, se tarkoittaa varoitusta vaaratilanteesta. Hälytykseen on reagoitava välittömästi. Varaudu näihin tilanteisiin laatimalla perheen pelastautumissuunnitelmat, käymällä ne läpi KAIKKIEN perheenjäsenten kanssa ja harjoittelemalla niitä säännöllisesti.

- Anna jokaisen kuunnella palovaroitimen hälytysääni ja selosta kaikille sen merkitys.
- Valitse KAKSI uloskäyntiä jokaisesta huoneesta ja määritä jokaiselta uloskäynniltä pakoreitti ulos.
- Neuvo kaikkia perheenjäseniä koskettamaan ovea ja valitsemaan vaihtoehtoinen uloskäynti, jos ovi on kuuma. KIELLÄ AVAAMASTA KUUMAA OVEA.

- Neuvo perheenjäseniä ryömimään lattiaa pitkin pysyäkseen vaarallisen savun, höyryjen ja kaasujen alapuolella.
- Valitse kaikille perheenjäsenille turvallinen kokoontumispaikka rakennuksen ulkopuolella.

## TOIMENPITEET TULIPALOSSA

1. Älä hätäänny, vaan pysy rauhallisena.
2. Poistu rakennuksesta mahdollisimman nopeasti. Tarkista kosketamalla, ovatko ovet kuumia ennen niiden avaamista. Käytä tarvittaessa vaihtoehtoisia uloskäyntiä. Ryömi pitkin lattiaa, ÄLÄ pysähdy keräämään mitään mukaasi.
3. Mene ennalta sovittuun kokoontumispaikkaan rakennuksen ulkopuolella.
4. Soita hälytysnumeroon (112) rakennuksen ULKOPUOLELLA.
5. ÄLÄ MENE TAKAISIN PALAVAAN RAKENNUKSEEN. Odota palokunnan saapumista.

Näiden ohjeiden tarkoituksena on olla avuksi tulipalon sattuesssa. Noudata turvallisuusmääräyksiä ja estä vaaralliset tilanteet, jotta tulipaloja ei ylipäänsä pääsisi sattumaan.

## VIANMÄÄRITYS

### ⚠ VAARA:

Katkaise aina virta sulakekaapista tai pääkytkimestä ennen vianetsintään ryhtymistä.

### ⚠ VAROITUS:

ÄLÄ vaienna väärää hälytystä irrottamalla paristo tai katkaisemalla verkkovirta. Jos toimit näin, varoitin ei enää suojaa. Poista savu tai pöly viuhtomalla ilmaa tai avaamalla ikkuna. Malleissa KF20, KF20LL ja KF20R väärät hälytykset voidaan vaijentaa myös käyttämällä Hush-painiketoimintoa.

ONGELMA	RATKAISU
<p>Palvaroitin ei hälytä testattaessa.</p> <p>HUOMAUTUS: Paina testauspainiketta vähintään viiden (5) sekunnin ajan testatessasi palvaroitinta!</p>	<ol style="list-style-type: none"> <li>1. Tarkista, että verkkovirta on kytketty päälle. Vihreän merkkivalon tulee palaa.</li> <li>2. Kytke virta pois päältä. Irrota palvaroitin asennuskannasta ja:             <ol style="list-style-type: none"> <li>a. Tarkista, että liitin on kunnolla kiinni.</li> <li>b. Tarkista, että paristo on asennettu oikein.</li> </ol> </li> <li>3. Puhdista palvaroitin.</li> </ol>
<p>Palvaroitin piippaa 40 sekunnin välein.</p> <p>Vähissä olevan pariston merkkiäni voidaan vaijentaa kahdeksaksi tunniksi painamalla testauspainiketta ja vapauttamalla se.</p>	<ol style="list-style-type: none"> <li>1. Katkaise virta ja vaihda paristo. (Vain KF20). Katso osa KUNNOSSAPITO JA PUHDISTUS.</li> <li>2. Puhdista palvaroitin.</li> <li>3. Varmista, että laite on ollut kytkettynä verkkovirtaan vähintään kahden vuorokauden ajan (KF20R). Jos varoitin piippaa vaaditun latausajan jälkeen, toimita laite huoltoon.</li> </ol>
<p>Palvaroitin antaa vääriä hälytyksiä, kun asukkaat laittavat ruokaa, käyvät suihkussa jne.</p>	<ol style="list-style-type: none"> <li>1. Pyydä sähköasentajaa siirtämään palvaroitin toiseen paikkaan. Katso osa PALOVAROITTIMEN SIOJITTAMINEN.</li> </ol>
<p>Ketjutetut palvaroitinimet eivät hälytä, kun järjestelmää testataan.</p>	<ol style="list-style-type: none"> <li>1. Paina testauspainiketta vähintään 5 sekunnin ajan ensimmäisen varoittimen hälytysäänien jälkeen.</li> <li>2. Pyydä sähköasentajaa tarkistamaan palvaroitinien oikea liitäntä.</li> </ol>
<p>3 lyhyttä merkkiäntä 40 sekunnin välein.</p>	<ol style="list-style-type: none"> <li>1. Jos laite on ollut käytössä alle 10 vuotta: Laite on virhetilassa. Ota yhteyttä asiakaspalveluun.</li> <li>2. Jos laite on ollut käytössä 10 vuotta: Käyttöiän päättymistä koskeva varoitus. Varoitin täytyy vaihtaa. (VAIHDA VÄLITTÖMÄSTI!)</li> </ol>

HUOMAUTUS: Ota yhteyttä asiakastukeen, jos olet hälytys ei näytä toimivan oikein.

## TAKUU

Valmistaja takaa Iossa-Britanniassa ja Irlannissa uuden palovaroittimen ostaneelle alkuperäiselle kuluttajalle, että laitteessa ei normaalissa käytössä ja normaalisti huollettuna esiinny materiaali- tai valmistusvikoja kuuden (6) vuoden ajan ostopäivästä lukien. Sitoudumme harkintamme mukaan korjaamaan tai vaihtamaan viallisen palovaroittimen edellyttäen, että se on palautettu valmistajalle postimaksu maksettuna ja ostopäivän osoittavan kuitin kera. Tämä takuu ei kata vahinkoa, joka on aiheutunut onnettomuudesta, väärästä tai asiattomasta käytöstä tai tuotteen puutteellisesta hoidosta. Tämä takuu korvaa kaikki muut nimenomaiset takuut, velvoitteet ja vastuut. HILJAISET TAKUUT KOSKIEN SOVELTUVUUTTA KAUPANKÄYNNIN KOHTEEKSI TAI TIETTYYN KÄYTTÖTARKOITUKSEEN OVAT VOIMASSA KUUSI (6) VUOTTA OSTOPÄIVÄSTÄ. VALMISTAJA EI MISSÄÄN TAPAUKSESSA VASTAA SATUNNAISISTA TAI VÄLILLISISTÄ VAHINGOISTA, JOTKA JOHTUVAT TÄMÄN TAI MUUN NIMENOMAISEN TAI HILJAISEN TAKUUN RIKKOMISESTA, VAIKKA VAHINKO TAI MENETYS OLISI AIHEUTUNUT VALMISTAJAN HUOLIMATTOMUUDESTA TAI VIRHEESTÄ.

Palauta yksikkö rahti etukäteen:

Ceva Logistics, Attn Returns Carrier, Holtum Noordweg 11-3,  
6121 RE Born, NL

JOS HALUAT KYSYÄ JOTAIN TAI TARVITSET LISÄTIETOJA

kidde.finland@carrier.com  
www.kiddesafetyeurope.co.uk

Valmistaja:  
Walter Kidde Portable Equipment Inc.  
1016 Corporate Park Drive, Mebane, NC 27302, USA

VALMISTETTU KIINASSA

Valtuutettu edustaja EU:ssa  
Carrier Fire & Security B.V.  
Kelvinstraat 7  
6003 DH Weert, NL



© 2022 Carrier Kaikki oikeudet pidätetään.