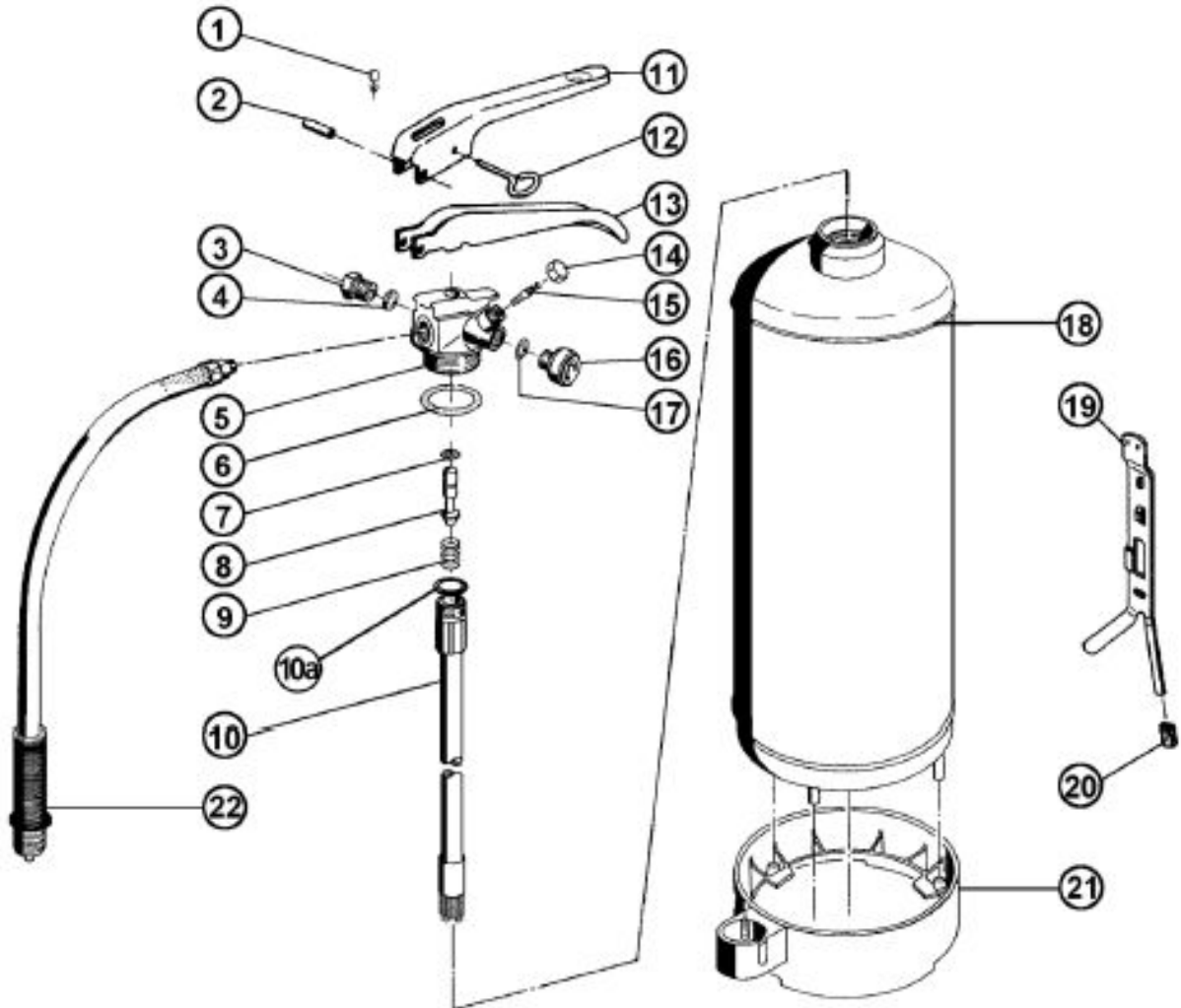


KSD60



Firesafe Finland Oy
Mestarintie 8
01730 Vantaa
09-6158 8701

Tarkastus- ja huolto-ohje
Kidde KSD60
Firesafe KSD60

929149-00 ver 1.
Korvaa: -
Sivu: 2
Sivuja yhteensä: 4
Pvä: 20.6.2016

Osa	Varaosanumero	Nimike
1	222 605.0000	Sinettitappi
2	222 229.0000	Jousisokka 5 x 27
3	150 398.0000	Varolaitteen lukitusruuvi
4	334 080.0000	Varokalvo
5	353 794.3000	Venttiilin runko
6	208 950.0000	O-rengas
7	609 090.0000	Venttiilipultin o-rengas
8	356 056.0000	Venttiilipultti
9	118 970.0000	Jousi
10	355 278.0000	Nousuputki
10a	151 027.0000	Nousuputken tiiviste
11	222 829.0036	Laukaisukahva
12	149 309.0000	Varmistin
13	222 013.0036	Kantokahva
14	353 780.0000	Venttiilin hattu
15	305 321.0000	Neulaventtiili
16	353 771.0000	Painemittari
17	222 196.0000	Painemittarin o-rengas
18	356 169.0000	Säiliö
19	300 150.0000	Seinäteline
20	230 742.0000	Seinätelineen kumi
21	149 783.0000	Jalkarengas
22	355 273.0000	Letkuasetelma
23	*	Käyttö-huolto-ohje KSD60
24	925 533.0000 *	Glorilight plus 120 ml

* ei kuvassa

1. Tarkastus

Käsisammutin tulee tarkastaa seuraavasti:

- Vähintään vuoden väliajoin kun käsisammutin on alttiina sammuttimen toimintakuntoon vaikuttaville tekijöille, kuten kosteudelle, tärinälle tai lämpötilojen vaihtelulle
- Vähintään kahden vuoden välein kuivissa tasalämpöisissä sisätiloissa olevat sammuttimet
- Ensimmäinen tarkastus tehdään viimeistään kahden vuoden kuluttua valmistusajankohdasta (tehtaan lopputarkastus)

1.1 Silmämääräinen tarkastus

Tarkasta paineastiamerkinnyt. Tarkasta sammuttimen kunto (puhtaus, maalaus, varmistin, käyttö- ja huolto-ohje). Tarkasta muoviosien kunto (murtumat, muodonmuutokset, halkeamat). Vialliset osat tulee uusia.

1.2 Varaosat

Sammuttimen huollossa tulee käyttää kyseisen sammuttimen alkuperäisiä varaosia, tarvikkeita ja sammutetta.

1.2.1 Irrota letku.

Tarkasta että letkussa ei ole vaurioita ja että se on avoin.

1.2.2 Mittaa sammuttimen paine.

Paine tulee olla 15 bar ($\pm 0,5$ bar) + 20°C lämpötilassa.

1.2.3 Tarkasta, että venttiilin näkyvät osat ovat puhtaat ja vaurioitumattomat.

Voitele venttiilipultin ja laukaisukahvan kosketuspinta vaseliinilla.

1.2.4 Kiinnitä letku paikalleen ja kiristä se oikeaan momenttiin.

1.2.5 Varusta sammutin tarkastuslipukeella tarkastustoimenpiteiden jälkeen.

1.3 Huolto ja täyttö

Sammutin tulee huoltaa 5 vuoden välein tai jos tarkastus antaa siihen aiheutta.

Sammutin tulee huoltaa myös aina pienenkin käytön jälkeen.

Huollossa tulee noudattaa Sisäasiainministeriön asetusta käsisammuttimien tarkastuksesta ja huollosta sekä Painelaitedirektiiviä 97/23/EY

1.3.1 **VAROITUS!** Sammutin on paineenalainen Päästä paine pois avaamalla neulaventtiiliä. Avaa neulaventtiiliä yksi/kaksi kierrosta. Jäännöspaine purkautuu tällöin neulaventtiilin kautta.

1.3.2 Tarkasta kierteiden kunto ja säiliön mahdolliset ulko- tai sisäpuoliset vauriot. Hylkää vaurioituneet säiliöt.

1.3.3 Huonokuntoiset käyttö- ja huolto-ohjeet tulee uusia.

1.3.4 Irrota letku.

Tarkasta että letkussa ei ole vaurioita ja että se on avoin.

1.3.5 Irrota venttiili sammuttimesta.

Puhdista venttiili huolellisesti ja vaihda siihen uusi o-rengas.

Kokoa venttiili ja voitele venttiilipultin sekä laukaisukahvan kosketuspinnat.

Tarkasta venttiilin toiminta.

Kaikki vialliset osat tulee korvata uusilla alkuperäisillä osilla.

1.3.6 Tyhjennä sammuttimen säiliö ja huuhtelee lämpimällä vedellä.

Tarkasta, että säiliön sisäpinoite on virheetön.

Mikäli sammuttimen säiliössä taikka sisäpinoitteessa on vaurioita tulee säiliö poistaa käytöstä.

1.3.7 Sammutte

1.3.8 Täytä säiliö uudella vaahtonesteellä.
Sammutteen tyyppi ja määrät on merkitty etikettiin.

1.4 Sammuttimen kokoaminen

1.4.1 Pintojen tulee olla puhtaat ja vaurioitumattomat. Voitele kierteet ohuesti vaseliinilla ennen venttiin asentamista. Kierrä venttiili paikoilleen.

1.4.2 Paineista sammutin etiketissä ilmoitettuun paineeseen, sallittu toleranssi $\pm 0,5$ bar; tarkista painemittarilla. Käytä vain kuivaa tyypeä.

1.4.3 Käytä vuodonilmaisainetta mahdollisten vuotojen toteamiseksi. Anna aineen vaikuttaa vähintään 5 minuuttia. Puhdista sammutin tämän jälkeen.

1.4.4 Laita varmistin ja sinetti paikalleen.
Kiinnitä letku paikalleen ja kiristä se oikeaan momenttiin.

1.4.5 Varusta sammutin tarkastus- ja huoltotarralla .

Tekniset tiedot

Kiristysmomentit

Venttiili/säiliö:	30 Nm - 110 Nm
Venttiin hattu:	1.6 Nm - 1.9 Nm
Neulaventtiili:	0.15 Nm - 0.16 Nm
Letku:	14 Nm – 16 Nm
Nousuputki:	10 Nm - 15 Nm
Varokalvo:	11 Nm - 13 Nm