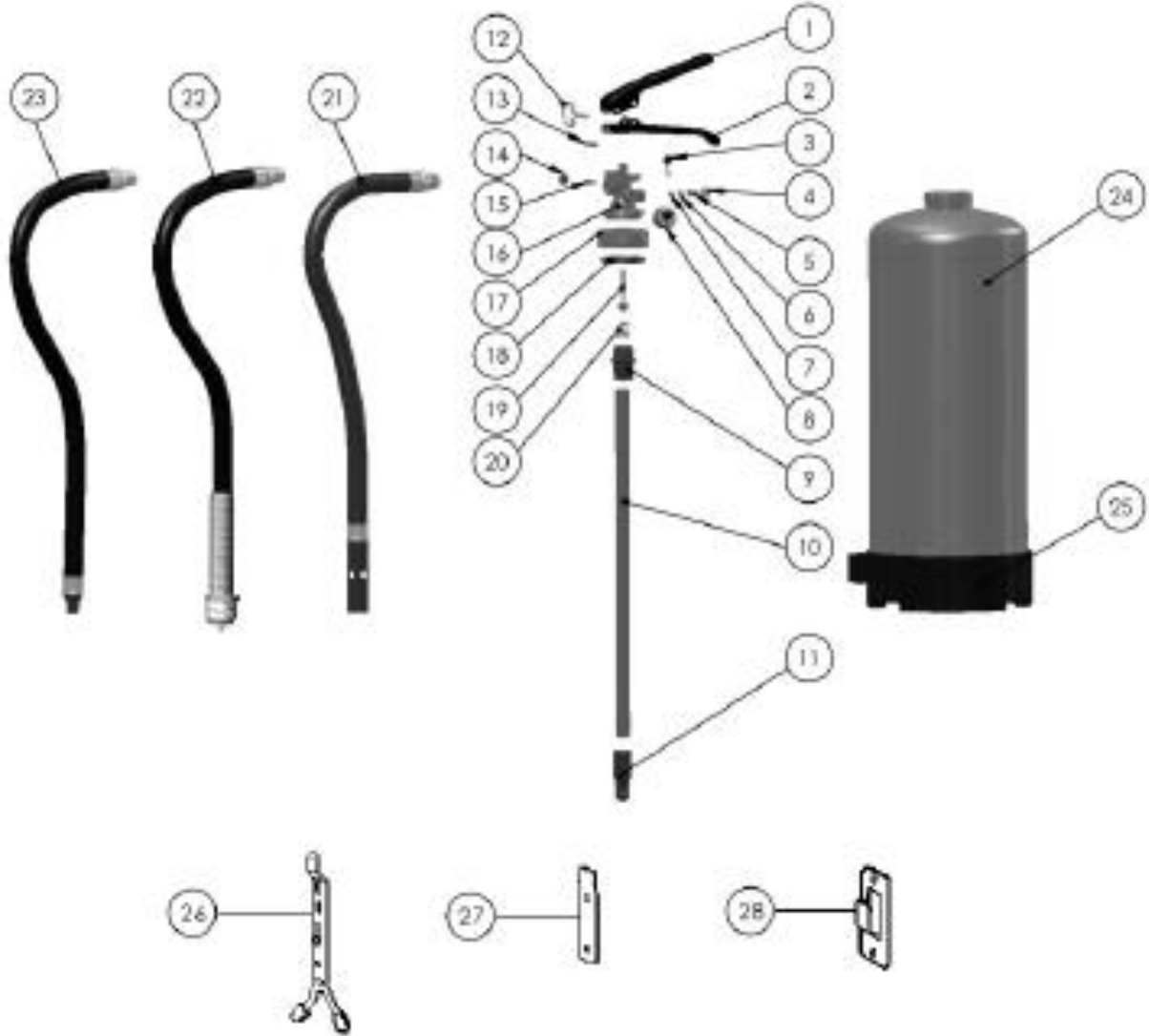


SDP6



Firesafe Finland Oy
Mestarintie 8
01730 Vantaa
09-6158 8701

Tarkastus- ja huolto-ohje
Kidde SDP6
Firesafe SDP6

929145-00 ver 1.
Korvaa: -
Sivu: 2
Sivuja yhteensä: 4
Pvä: 29.6.2016

Osa	Varaosanumero	Nimike
1	151 294.0000	Laukaisukahva
2	151 295.0000	Kantokahva
3	222 036.0000	Sinettitappi
4	151 466.0000	Varolaitteen lukitusruuvi
5	151 463.0000	Varolaitteen jousi
6	151 461.0000	Varolaitteen tiivisterunko
7	151 460.0000	Varolaitteen tiiviste
8	356 540.0000	Painemittari "O"- renkaalla
9	151 322.0000	Nousuputken yhdyskappale
10	151 268.0000	Nousuputki SDP6, SDP6+
11	149 422.0036	Nousuputken suodatin
12	149 309.0000	Varmistin
13	222 229.0000	Jousisokka 5 x 27
14	356 5170000	Venttiilin hattu
15	305 321.0000	Neulaventtiili
16		Venttiilin runko
17		Venttiilin lukitusmutteri
18	222 872.0000	O-rengas
19	356 284.0000	Venttiilipultti
20	151 422.0000	Jousi
21	356 555.0000	Letkuasetelma
24		Säiliö
25	151 450.0000	Jalkarengas
26	300 150.0000	Seinäteline
29	*	Käyttö-huolto-ohje SDP6
29	*	Käyttö-huolto-ohje SDP6+
30	925 764.0000 *	Imprex S sammute 6 L
30	925 727.0000 *	Imprex Eco + sammute 6 L

* ei kuvassa

1. Tarkastus

Käsिसammutin tulee tarkastaa seuraavasti:

- Vähintään vuoden väliajoin kun käsिसammutin on alttiina sammuttimen toimintakuntoon vaikuttaville tekijöille, kuten kosteudelle, tärinälle tai lämpötilojen vaihtelulle
- Vähintään kahden vuoden välein kuivissa tasalämpöisissä sisätiloissa olevat sammuttimet
- Ensimmäinen tarkastus tehdään viimeistään kahden vuoden kuluttua valmistusajankohdasta (tehtaan lopputarkastus)

1.1 Silmämääräinen tarkastus

Tarkasta paineastiamerkinntät. Tarkasta sammuttimen kunto (puhtaus, maalaus, varmistin, käyttö- ja huolto-ohje). Tarkasta muoviosien kunto (murtumat, muodonmuutokset, halkeamat). Vialliset osat tulee uusia.

1.2 Varaosat

Sammuttimen huollossa tulee käyttää kyseisen sammuttimen alkuperäisiä varaosia, tarvikkeita ja sammutetta.

1.2.1 Irrota letku.

Tarkasta että letkussa ei ole vaurioita ja että se on avoin.

1.2.2 Mittaa sammuttimen paine.

Paine tulee olla 15 bar ($\pm 0,5$ bar) + 20°C lämpötilassa.

1.2.3 Tarkasta, että venttiilin näkyvät osat ovat puhtaat ja vaurioitumattomat.

Voitele venttiilipultin ja laukaisukahvan kosketuspinta vaseliinilla.

1.2.4 Kiinnitä letku paikalleen ja kiristä se oikeaan momenttiin.

1.2.5 Varusta sammutin tarkastuslipukeella tarkastustoimenpiteiden jälkeen.

1.3 Huolto ja täyttö

Sammutin tulee huoltaa 5 vuoden välein tai jos tarkastus antaa siihen aiheutta.

Sammutin tulee huoltaa myös aina pienenkin käytön jälkeen.

Huollossa tulee noudattaa Sisäasiainministeriön asetusta käsिसammuttimien tarkastuksesta ja huollosta sekä Painelaitedirektiiviä 97/23/EY

1.3.1 **VAROITUS!** Sammutin on paineenalainen Päästä paine pois avaamalla neulaventtiiliä. Avaa neulaventtiiliä yksi/kaksi kierrosta. Jäännöspaine purkautuu tällöin neulaventtiilin kautta.

1.3.2 Tarkasta kierteiden kunto ja säiliön mahdolliset ulko- tai sisäpuoliset vauriot. Hylkää vaurioituneet säiliöt.

1.3.3 Huonokuntoiset käyttö- ja huolto-ohjeet tulee uusia.

1.3.4 Irrota letku.

Tarkasta että letkussa ei ole vaurioita ja että se on avoin.

1.3.5 Irrota venttiili sammuttimesta.

Puhdista venttiili huolellisesti ja vaihda siihen uusi o-rengas.

Kokoa venttiili ja voitele venttiilipultin sekä laukaisukahvan kosketuspinnat.

Tarkasta venttiilin toiminta.

Kaikki vialliset osat tulee korvata uusilla alkuperäisillä osilla.

1.3.6 Tyhjennä sammuttimen säiliö ja huuhtelee lämpimällä vedellä.

Tarkasta, että säiliön sisäpinoite on virheetön.

Mikäli sammuttimen säiliössä taikka sisäpinnoitteessa on vaurioita tulee säiliö poistaa käytöstä.

1.3.7 Sammutte

1.3.8 Täytä säiliö uudella vaahtonesteellä.
Sammutteen tyyppi merkitty etikettiin.

1.4 Sammuttimen kokoaminen

1.4.1 Pintojen tulee olla puhtaat ja vaurioitumattomat. Voitele kierteet ohuesti vaseliinilla ennen venttiilin asentamista. Kierrä venttiili paikoilleen.

1.4.2 Täyttöpaine 15 bar / 20°C, sallittu toleranssi $\pm 0,5$ bar; tarkista painemittarilla. Käytä vain kuivaa tyypeä.

1.4.3 Käytä vuodonilmaisinaidetta mahdollisten vuotojen toteamiseksi. Anna aineen vaikuttaa vähintään 5 minuuttia. Puhdista sammutin tämän jälkeen.

1.4.4 Laita varmistin ja sinetti paikalleen.
Kiinnitä letku paikalleen ja kiristä se oikeaan momenttiin.

1.4.5 Varusta sammutin tarkastus- ja huoltotarralla .

Tekniset tiedot

Kiristysmomentit

Venttiili/säiliö: 50 Nm - 60 Nm

Venttiilin hattu: 1.6 Nm - 1.9 Nm

Neulaventtiili: 0.15 Nm - 0.16 Nm

Letku: 4,5 Nm – 5,0 Nm

Painemittari O - renkaalla Kierrä venttiilin runkoon asentoon kello 12 (käytä Loctite 542)