

# USER MANUAL OPTICAL SMOKE ALARM

MODEL: SA501

Congratulations on the purchase of your new smoke alarm device. We recommend that you spend some time reading this instruction manual in order to fully understand all the operational features. You will also find some hints and advice to help you resolve any issues. Read all the safety instructions carefully before use and keep for future reference.

The Firesafe smoke alarm device is designed to detect smoke particles and to reduce the number of false alarms. The Firesafe smoke alarm device is designed to give an early warning if a fire occurs, but this depends on correct positioning and maintenance.

## FEATURES

- Early warning
- High sensitivity and stability
- Test/Pause button
- LED diode indicates normal operation
- Low voltage warning
- Fault warning
- 9V battery included and replaceable

## PRODUCT SPECIFICATIONS

Model: SA501  
 Operating temperature: 0 °C to 40 °C  
 Operating humidity: < 93 %  
 Operation current: < 15uA (standby), < 25mA (alarm)  
 Alarm sound level: > 85dB at 3 meters  
 Dimension: 100 x 35 mm  
 Complied Standard: EN 14604:2005+AC:2008

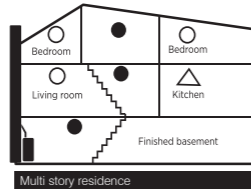
## IMPORTANT SAFETY INFORMATION

- The smoke alarm device is battery-powered. The smoke alarm device will not work without batteries, or if the batteries are dead, removed, or not correctly connected. Only use the specified type of battery. DO NOT connect the smoke alarm device to any type of detection or equipment other than what is stated in this manual.
- The test button provides a full test of all the smoke alarm device's functions. No other test methods are required. Test smoke alarm devices every week to check that they are working properly.
- Do not remove or disconnect the batteries to stop false alarms, as this will cause the smoke alarm device to lose important functionality. Open a window or ventilate the air around the smoke alarm device to stop the alarm and/or press the pause button.
- The smoke alarm device must be installed in line with all local and national rules and regulations on installation.
- The smoke alarm device is intended for use in houses. In apartment blocks, each apartment should be fitted with its own smoke alarm device. This smoke alarm device is not suitable for use in non-residential buildings. The smoke alarm device is not a replacement for a complete alarm system as required under law or by the fire safety authorities.
- There may be reasons why a person in a household might not hear the alarm (e.g. noise, deep sleep, impaired hearing). If you suspect that a person in the household will not hear the

- smoke alarm device, specialist alarms should be installed. If a person in the household has impaired hearing, special alarms should be installed to alert the person via sound, light and vibrations.
- The smoke alarm device detects combustion particles in the air (smoke). It does not react to flames or gas. The smoke alarm device is designed to give off an audible alarm if a fire is developing.
  - No smoke alarm devices are entirely reliable and they cannot give a 100% guarantee to protect life and property against fire. The smoke alarm device is no replacement for insurance. Homeowners and tenants should take out life and home insurance.
  - The smoke alarm device should be tested regularly and replaced every ten years.
- NOTE:** For maximum safety, install a smoke alarm in each room.

## POSITIONING THE SMOKE ALARM DEVICE

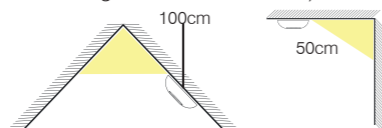
For the smoke alarm device to give an early warning, it needs to be installed where the fire occurs. Firesafe therefore recommends that you install a smoke alarm device in every room and on all floors.



**KEY:**  
 ● Minimal protection  
 ○ Recommended/more substantial protection  
 △ Smoke alarm devices with a pause function are recommended

## CORRECT PLACEMENT OF THE SMOKE ALARM

- Install a smoke alarm device in all separate bedrooms and in rooms commonly occupied.
- In homes with several storeys, a smoke alarm device should be installed at the top of every staircase between each storey.
- In the basement, a smoke alarm device should be installed on the ceiling at the foot of the stairs.
- In bedrooms where people sleep with closed doors, there should always be a smoke alarm device fitted in the bedroom.
- Install a smoke alarm device in every room where there is a potential risk of fire.
- Install a smoke alarm device at each end of corridors, if they are longer than 9 metres.
- Install the smoke alarm device in the middle of the ceiling. If this is not possible, install the smoke alarm device on the wall at least 0.5 m from any corner and at least 10–15 cm from the ceiling. (Wall-mounting is not recommended).



## SMOKE ALARM DEVICES SHOULD NOT BE PLACED IN THE FOLLOWING LOCATIONS

- In the kitchen, near the cooker, where smoke from cooking could cause false alarms.
- In areas of high air humidity, such as bathrooms or near dishwashers or washing machines, where steam and moisture could cause false alarms.
- Near fans and ventilation ducts, where air flows may prevent smoke from reaching the smoke alarm device.
- Near light sources and electrical equipment that emit an electromagnetic field.
- Near a fireplace or stove with an open fire.
- At the top of a V-shaped ceiling, where air pockets could stop the smoke from reaching the smoke alarm.
- In a garage, where exhaust fumes could cause false alarms.
- In dusty and dirty areas, where the dust and dirt could damage the smoke alarm device.
- In rooms where the temperature may fall below 0 °C or rise above +40 °C, or in rooms with large temperature variations.

**WARNING:** Incorrect positioning may lead to reduced reliability and false alarms.

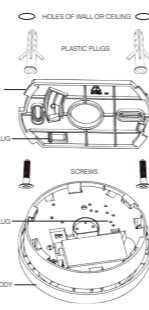
## PROTECT YOUR HEARING

Smoke alarm devices emit a loud audible signal. We recommend that you always use earplugs or other hearing protection when testing your smoke alarm devices.

## HOW TO INSTALL YOUR SMOKE ALARM

**WARNING:** The installation of the smoke detector must be carried out in accordance with national laws, regulations, and all other applicable local rules.

- Remove the mounting plate on the back of the smoke alarm by twisting it anticlockwise.
- Install the battery.
- Install the mounting plate in the chosen position on the ceiling. Take care to position your smoke alarm device properly.
- Place the smoke alarm device against the mounting plate and twist the smoke alarm device clockwise until it clicks into place.
- Press and hold the test button until the smoke alarm response with sound.



## OPERATION

During normal operation, the smoke alarm device's LED flashes every 32 seconds. This means that the battery and the unit are working correctly. If the alarm detects smoke, it will emit constant pulsed warning signals and the red LED will flash every second.

**FOR YOUR SAFETY! NEVER IGNORE A SMOKE ALARM DEVICE THAT HAS GONE OFF. WHEN YOU HEAR THE ALARM SIGNAL, YOU MUST GIVE IT YOUR FULL ATTENTION AND ACT ACCORDINGLY.**

### Normal mode

In standby condition the indicator flashes every 32 seconds to indicate that the smoke alarm is operating properly. The smoke alarm detects smoke every 10 seconds. When it senses smoke, the alarm sounds and the indicator flashes red at

the same time, until the air is clear.

### Low battery warning

The low battery warning will indicate when the voltage is too low. The smoke alarm will intermittently chirp and flash once every 32 seconds.

### Test mode

By pressing the test button, the smoke alarm will enter alarm mode. The unit will emit a constant pulsed sound and flash once per second.

### Pause mode (Low sensitivity)

The smoke alarm is desensitized by pushing the test button. The alarm indicator flashes every 8 seconds, and no audible sound will be heard for 8 minutes, unless smoke becomes denser. If the smoke becomes denser, the alarm will override the pause mode. The pause mode will end automatically after 8 minutes or by pressing the test button again.

## MEANING OF THE DIFFERENT LED AND ALARM SIGNALS

STATUS	RED LED	ALARM SIGNAL	DESCRIPTION
NORMAL MODE	Flashes once every 32 seconds	None	Smoke alarm has power and is working normally.
LOW BATTERY	Flashes once every 32 seconds	Chirps every 32 seconds	Replace the battery with a similar battery.
FAULT WARNING	Flashes twice every 32 seconds	Chirps every 32 seconds	Indicates a fault with the smoke alarm.
ALARM MODE / TEST MODE	Flashes once per second	Constant pulsed sound	Smoke alarm is warning you there might be a fire.
PAUSE MODE	Flashes once every 8 seconds	None	Exits pause mode after 8 minutes

## TESTING THE SMOKE ALARM DEVICE

The smoke alarm is tested by pressing and holding the test button. The smoke alarm responds by sounding the alarm. The alarm signal stops when you release the test button. Never use an open flame to test the smoke alarm. It can destroy the smoke alarm device.

- Always test all devices after installation to ensure that they are functioning properly.
- The test button performs a full test of all functions. Press and hold the test button until you hear sound response to test the smoke alarm.
- Test your smoke alarm device routinely once a week.
- Always test your smoke alarm device after a long period of absence from home.
- Always stand at arm's length when testing your smoke alarm device to avoid damage to your hearing.



## CAUSES AND REMEDIES FOR FALSE ALARMS

A smoke alarm device detects and reacts to smoke particles in the air. The smoke particles set off the smoke alarm device. This function means that the smoke alarm device will also react to dust particles, moisture or other particles in the form of pollen, insects and etc. These factors are usually the cause of a false alarm.

CAUSE OF ERROR	ACTION
<b>Steam and moisture.</b> A false alarm may occur if the smoke alarm device is placed too close to a bathroom, laundry room, or other location with high air humidity.	Place the smoke alarm device at least 2 metres from any bathroom, laundry room, or other location where high air humidity may occur.
<b>Dust and dirt.</b> Since air passes freely through the detection chamber, the smoke alarm device will always attract some dust and pollen particles. This can lead to a false alarm. The smoke alarm device may also become more sensitive for this reason, which could cause false alarms. In addition, dirt will collect over time, as the smoke alarm device ages, which may result in false alarms.	Regularly vacuum the smoke alarm device, using a plastic nozzle to avoid damaging the electronics. Avoid fitting smoke alarm devices in places with a lot of dust and dirt. You can put a 'hat' over the smoke alarm device or remove it entirely while you are carrying out renovation work at home that involves sawing, sanding, etc.
<b>Draughts, dust and air flows.</b> False alarms may be caused by the smoke alarm device being placed too close to doors, windows, ventilation systems, fans, air ducts, heat pumps or suchlike. Find a better location for the smoke alarm device, further away from draughts and air flows.	Do not install smoke alarm devices in a draughty location, close to windows or doors, ventilation, fans, air ducts, heat pumps or suchlike. Move the smoke alarm device to a place with a more even and stable temperature.
<b>Temperature variations.</b> Temperature variations may lead to condensation in the detection chamber. This may happen, for example, if the smoke alarm device is placed in a room where windows are opened for ventilation in the winter, or close to exits, balcony doors or other places that switch between hot and cold.	Avoid fitting smoke alarm devices in rooms with rapid temperature changes or close to windows and doors that are frequently opened and closed. Move the smoke alarm device to a place with a more even and stable temperature.
<b>Generally unfavourable positions.</b> Incorrect positioning in an unstable indoor environment, a draughty area, close to electronic apparatus (EMC) and lighting may cause a false alarm.	Place smoke alarm devices at least 5 metres from open fires, stoves or other heating devices; 2 metres from ventilation ducts, heat pumps and air conditioning; 1 metre from light bulbs and fluorescent tubes.

## TROUBLESHOOTING

**Warning:** Do not remove the battery to end an unwanted alarm.

PROBLEM	ACTION
Smoke alarm does not sound when testing <b>NOTE:</b> Push test button for at least 5 seconds while testing.	Remove smoke alarm from bracket and check the battery is properly connected to battery connector. Replace the battery. If there are still failures during warranty, you can return to your retailer. If the unit is out of warranty, please replace a new alarm.
The alarm chirps with red LED flashing once every 32 seconds.	The battery is under low battery voltage status, please replace the battery referring to Replace Battery section.
The alarm chirps every 32 seconds. (The alarm goes into fault mode)	Clean smoke alarm referring to the Maintenance and Cleaning section. Change a new smoke alarm if the problem still exists.
Smoke alarm sounds unwanted alarms intermittently or when residents are cooking, taking showers, etc.	Press test button to pause alarm. Clean smoke alarm. Please refer to the Maintenance and Cleaning section. Move smoke alarm to new location and press test button.
The alarm sounds different from it is used to. It starts and stops.	Clean smoke alarm. Please refer to the Maintenance and Cleaning section. If there are still failures during warranty, you can return to your retailer. If the unit is out of warranty, please replace a new alarm.

## TYPE OF BATTERY

Voltage: DC 9V  
 Type: Gold Peak 1604S  
 Battery life: Approx. 12 months

## REPLACE BATTERY

- Turn the alarm body counterclockwise and take out the alarm body from the bracket.
- Take out the old battery, connect the new battery to power connector.
- Fix the battery into battery compartment, fit alarm body to bracket and turn the alarm body clockwise.

- Test the smoke alarm via the test button.  
**NOTE:** The bracket can't be matched to the unit without battery. DO NOT take out the battery unless you'll replace the battery immediately.

## CLEANING AND MAINTENANCE

The smoke alarm device should be cleaned regularly, and at least twice a year. Clean your smoke alarm device by vacuuming externally along the opening to the detection chamber to remove dust and dirt.

**IMPORTANT:** Do not try to open the cover to clean inside the smoke alarm device. This will negate the warranty.

## EC DECLARATION OF CONFORMITY

**FIRESAFE AS**  
 Robsrudskogen 15  
 1470 Lorenskog

Hereby declare under our sole responsibility that the product: Firesafe model smoke alarm SA501 To which this declaration relates is in conformity with the following standards and/or other normative documents:  
 EN 14604:2005+AC:2008

Technical file held by:  
 Sunmatic The Safety Company AB

Oslo 2024-12-19

*Frank W. Ottesen*

Frank Willy Ottesen  
 Technical Manager

**CE 24**

1008-CPR-MC 69267429  
 Firesafe Norge AS  
 DOP: 601501-CPR-0724  
 EN 14604:2005+AC:2008

## WARRANTY

This smoke alarm device comes with a 5-year limited warranty against manufacturing defects. (valid from date of purchase.) The batteries are not covered by the warranty. Liability under the warranty is limited to the value of an equivalent smoke alarm device. Defective smoke alarm devices should be returned to the retailer, along with a description of the problem. If the claim is approved, the faulty goods will be replaced with a new smoke alarm device of the same or an equivalent type. Any claim must be accompanied by a receipt confirming the date of purchase.

**DISPOSAL:** In accordance with the WEEE Directive 2012/19/EU, waste electrical products should not be disposed of with regular household waste. The battery should be removed before disposal of the smoke alarm and both should be disposed of in line with local regulations. **WARNING:** Do not open the alarm. Do not burn.

For more information  
[www.firesafe.no](http://www.firesafe.no)

# KÄYTTÖOHJE OPTINEN PALOVAROITIN

MALLI: SA501

Onnittelut uuden palovaroitimen ostosta. Suosittelemme, että käytät aikaa tämän käyttöohjeen lukemiseen, jotta ymmärrät täysin kaikki toiminnalliset ominaisuudet. Löydät myös joitakin vinkkejä ja neuvoja, jotka auttavat sinua ratkaisemaan mahdolliset ongelmatilanteet. Lue kaikki turvallisuusohjeet huolellisesti ennen käyttöä ja säilytä ne myöhempiä käyttöä varten.

Firesafe- palovaroin on suunniteltu havaitsemaan savuhiukkaset ja vähentämään väärien hälytysten määrää. Firesafe-varoitin on suunniteltu antamaan varhainen varoitus tulipalon sattuessa, mutta tämä riippuu oikeasta sijoittelusta ja kunnossapidosta.

## OMINAISUUDET

- Aikainen varoitus
- Korkea herkkyys ja vakaus
- Testaus-/Taukopainike
- LED-merkkivalo osoittaa normaalin toiminnan
- Alhaisen jännitteen varoitus
- Vika-ilmoitus
- Sisältää 9V pariston, joka on vaihdettavissa

## TUOTTEEN TEKNISET TIEDOT

Malli: SA501  
 Käyttölämpötila: 0 °C - 40 °C  
 Käyttökosteus: < 93 %  
 Käyttövirta: < 15uA (valmiustila), < 25mA (hälytys)  
 Hälytysäänen voimakkuus: > 85dB 3 metrin etäisyydellä  
 Mitat: 100 x 35 mm  
 Standardi: EN 14604:2005+AC:2008

## TÄRKEÄÄ TURVALLISUUSTIETOA

1. Palovaroin tarvitsee toimiakseen paristot. Palovaroin ei toimi ilman paristoja tai jos ne ovat tyhjä tai väärin asennettu. Käytä vain ilmoitettua paristotyyppiä. ÄLÄ kytke palovarottimia muun tyyppiin varoitimiin tai varusteisiin joita tässä ohjeessa ei ole mainittu.
2. Testipainike testaa kaikki palovaroitimen toiminnot. Muita testaustapoja ei tarvita. Testaa palovaroitimet kerran viikossa varmistaaksesi niiden luotettavan toiminnan.
3. Älä poista paristoja virrehälytyksen sattuessa, silloin palovaroin ei toimi. Avaa ikkunat tai tuuletta ilmaa palovaroitimen ympärillä ja/tai paina taukotoimintopainiketta.
4. Palovaroin on asennettava paikallisten ja kansallisten säädösten ja lakien mukaisesti.
5. Palovaroin on tarkoitettu käytettäväksi vain yhdessä huoneistossa. Jokaisessa erillisessä huoneistossa on käytettäviä omia palovarottimia. Nämä palovaroitimet eivät ole tarkoitettu muuhun kuin asutuskäyttöön. Palovaroin ei korvaa hälytys- tai palovarointijärjestelmää, joka mahdollisesti vaaditaan lain tai paloviranomaisen toimesta.
6. Asunnossa voi olla tekijöitä, jotka estävät hälytyksen kuuluminen (esim. meteli, syvä uni, huono kuulo). Jos epäilet, että tämä on mahdollista asunnossa, pitää asentaa erikoisvaroitimet. Jos asunnossa on huonokuuloinen henkilö, pitää asentaa erikoisvaroitin, joka varoittaa valolla, äänellä ja värinällä.
7. Palovaroin havaitsee ilmassa olevia palohiukkasia (savua). Se ei reagoi liekkeihin tai kaasuihin. Palovaroin on rakennettu antamaan varoitussig-

naali, kun tulipalo kehittyi.

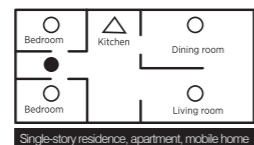
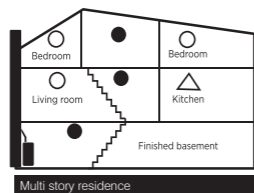
8. Mikään palovaroin ei ole absoluuttisen luotettava ja anna 100% takuuta hengen ja omaisuuden varalle tulipalon sattuessa. Palovaroin ei korvaa vakuutusta. Asunnon omistajan tai vuokralaisen pitää huolehtia riittävästä vakuutusturvasta.

9. Palovaroin pitää testata kerran viikossa ja vaihtaa joka kymmenes vuosi.

**Huom:** Parhaan suojan saat asentamalla palovaroitimen jokaiseen huoneeseen.

## PALOVAROITTIMEN SIOJITUS

Palovaroitimen oikean ja nopean toiminnan edellytyksenä on sen sijoitus paikkaan, jossa tulipaloja voi ilmetä. Firesafe suosittelee, että asennat palovaroitimen jokaiseen huoneeseen jokaisessa kerroksessa.

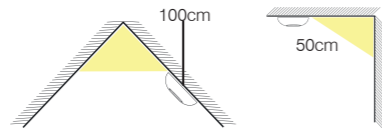


### SELITYS:

- Minimisuoja
- Suositeltu / lisätty suoja
- △ Suosittelemme taukotoinnilla varustettuja palovarottimia

## PALOVAROITTIMEN OIKEA SIOJITUS

- Asenna palovaroin jokaiseen makuuhuoneeseen ja jokaiseen huoneeseen jossa oleskellaan.
- Asunnoissa, joissa on useampi kerros, tulee palovaroin asentaa rappusten yläpuolelle korkeimpaan paikkaan joka kerroksessa.
- Kellarissa palovaroin asennetaan rappusten alapään kohdalle kattoon.
- Jos makuuhuoneen ovi pidetään yöllä suljettuna, siellä tulee olla palovaroin asennettuna.
- Asenna palovaroin jokaiseen huoneeseen, jossa voi olla paloturvavälik.
- Asenna palovaroin käytävän kumpaankin päähän, jos käytävä on yli 9m pitkä.
- Asenna palovaroin katon keskelle. Jos tämä ei ole mahdollista, asenna palovaroin vähintään 0,5m päähän kulmasta ja 10-15cm päähän katosta (seinäasennusta ei suositella).



## PALOVAROITINTA EI SAA ASENTAA SEURAAVIIN PAIKKOKSIIN

- Keittiöön, missä ruuanlaiton käryt voivat aiheuttaa virrehälytyksiä.
- Paikkoihin, missä on korkea ilmankosteus kuten pesuhuone tai pesukoneen läheisyydessä.
- Lähelle tuulettimia tai ilmanvaihtokanavia, joissa ilmanvirtaukset saattavat estää savun kulkeutumisen palovaroitimeen.

- Valojen ja elektronisten laitteiden läheisyyteen, jotka voivat aiheuttaa sähkömagneettisia kenttiä.
- Hellan, kaminan tai avotulen läheisyyteen.

- V-muotoiseen kattoon aivan ylös, jossa ilmatasku saattavat estää savun pääsyn palovaroitimeen.

- Autotalliin, jossa pakokaasut saattavat aiheuttaa virrehälytyksiä.

- Pölyisiin ja likaisiin paikkoihin, jossa saattaa esiintyä virrehälytyksiä.

- Huoneissa, joissa lämpötila voi laskea alle 0 °C tai nousta yli 40 °C, tai huoneissa, joissa on suuri lämpötilanvaihtelu.

**VAROITUS:** Virheellinen sijoitus saattaa aiheuttaa turvallisuusrisikin ja virrehälytyksen.

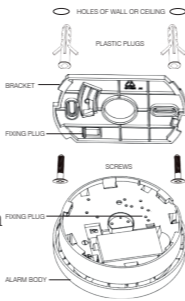
## HUOLEHDI KUULOSTASI

Palovaroitimessa on erittäin luja hälytysääni. Suosittelemme korvatulppien käyttöä testauksen aikana.

## KUINKA ASENNAT PALOVAROITTIMESI

**VAROITUS:** Palovaroitimen asennus on suoritettava kansallisten lakien, asetusten ja kaikkien muiden soveltuvien paikallisten sääntöjen mukaisesti.

1. Irrota palovaroitimen taustalevy kiertämällä sitä vastapäivään.
2. Asenna paristo.
3. Asenna taustalevy valitsemaasi paikkaan kattoon. Varmista, että palovaroin on sijoitettu oikein.
4. Aseta palovaroin taustalevyn vasten ja kierrä sitä myötäpäivään, kunnes se napsahtaa paikoilleen.
5. Paina ja pidä testipainiketta pohjassa, kunnes palovaroin vastaa äänellä.



## TOIMINTA

Normaalissa käytössä palovaroitimen LED-valo vilkkuu 32 sekunnin välein. Tämä tarkoittaa, että paristo ja laite toimivat oikein. Jos hälytin havaitsee savua, se lähettää jatkuvia varoitusääniä ja punainen LED-valo vilkkuu joka sekunti.

**TURVALLISUUTESI VUOKSI! ÄLÄ KOSKAAN JÄTÄ HUOMIOIMATTA HÄLYTYSTÄ ANTAVAA PALOVAROITINTA. KUN KUULET HÄLYTYSÄÄNEN, SINUN ON KIINNITETTÄVÄ SIINÄ HETKESSÄ TÄYSI HUOMIO JA TOIMITTAVA VASTAAVASTI.**

### Normaali tila

Valmiustilassa merkkivalo vilkkuu 32 sekunnin välein osoittaakseen, että palovaroin toimii oikein. Palovaroin tarkistaa savun joka 10. sekunti. Jos se havaitsee savua, hälytysääni kuuluu ja merkkivalo vilkkuu punaisena samanaikaisesti, kunnes ilma on jälleen puhdasta.

### Alhaisen pariston varoitus

Alhaisen pariston varoitus ilmoittaa, kun jännite on liian matala. Palovaroin antaa ajoittaisia piippauksia ja vilkkuu kerran 32 sekunnin välein.

### Testitila

Painaessasi testipainiketta palovaroin siirtyy hälytystilaan. Laite antaa jatkuvaa pulssimaista ääntä ja vilkkuu kerran sekunnissa.

### Taukotila (Alhainen herkkyys)

Paina testipainiketta vähentääksesi palovaroi-

men herkkyttä. Hälytyksen merkkivalo vilkkuu 8 sekunnin välein, eikä ääntä kuulu 8 minuuttiin, ellei savun tiheys kasva. Jos savu muuttuu tiheämmäksi, hälytys ohittaa taukotilan. Taukotila päättyy automaattisesti 8 minuutin kuluttua tai painamalla testipainiketta uudelleen.

## LED- JA HÄLYTYSSIGNAALIEN MERKITYS

STATUS	PUNAINEN LED	HÄLYTYSÄÄNI	KUVAUS
NORMAALI TILA	Vilkkuu kerran 32 sekunnin välein	Ei mitään	Palovaroitimessa on virtaa ja se toimii normaalisti
ALHAINEN PARISTOVIRTA	Vilkkuu kerran 32 sekunnin välein	Piippaa 32 sekunnin välein	Vaihda paristo samanlaiseen paristoon.
VIKAILMOITUS	Vilkkuu kahdesti 32 sekunnin välein	Piippaa 32 sekunnin välein	Ilmoittaa viasta palovaroitimessa.
HÄLYTYSTILA / TESTITILA	Vilkkuu kerran sekunnissa	Jatkuva pulssimainen ääni	Palovaroin varoittaa mahdollisesta tulipalosta.
TAUKOTILA	Vilkkuu 8 sekunnin välein	Ei mitään	Poistuu taukotilasta 8 minuutin kuluttua.

## PALOVAROITTIMEN TESTAUS

Palovaroin testataan painamalla ja pitämällä testipainiketta pohjassa. Palovaroin vastaa hälytysäänellä. Hälytysääni loppuu, kun vapautat testipainikkeen.

Älä koskaan käytä avotulta palovaroitimen testaamiseen, sillä se voi vahingoittaa laitetta.

1. Testaa aina kaikki laitteet asennuksen jälkeen varmistaaksesi niiden toimivuuden.
2. Testipainike suorittaa täyden testin kaikista toiminnoista. Paina ja pidä testipainiketta painettuna, kunnes kuulet äänen, testataksesi palovaroitimen.
3. Testaa palovaroin säännöllisesti kerran viikossa.
4. Testaa palovaroin aina pitkän poissaolon jälkeen.
5. Pidä aina riittävä etäisyys testatessasi palovarointia välttääksesi kuulovaurioita.

## SYYT JA TOIMENPITEET VIRHEHÄLYTYKSEN SATTUESSA

Palovaroin havaitsee ilmassa olevia palohiukkasia ja reagoi niihin. Palohiukkaset aiheuttavat palovaroitimen hälytyksen. Palovaroin voi myös reagoida näin ollen pölyyn, kosteuteen tai muihin hiukkasiin, kuten hyönteisiin jne. Virrehälytykset aiheutuvat yleisimmin juuri näistä tekijöistä.

VIIRHELÄHDE	TOIMENPIDE
<b>Sumu ja kosteus.</b> Virrehälytyksiä voi tapahtua, jos palovaroin on asennettu liian lähelle kylpyhuonetta, pesutiloja ja muita tiloja, joissa on korkea kosteuspitoisuus.	Sijoita palovaroin vähintään 2 metrin etäisyydelle kylpyhuoneesta, pesutiloista tai paikoista, joissa on korkea kosteuspitoisuus.
<b>Pöly ja lika.</b> Koska ilma kulkee esteettömästi ilmaisinkammiossa, sinne joutuu aina hieman pölyä ja likaa. Tämä voi aiheuttaa virrehälytyksen. Palovaroin voi tulla myös tästä syystä herkemäksi, mikä voi aiheuttaa virrehälytyksiä. Likantuminen ajan oloin saattaa myös aiheuttaa virrehälytyksiä.	Imuroi palovaroin huolellisesti säännöllisin väliajoin, käytä muovista suulaketta. Vältä palovaroitimen sijoitusta paikkaan, missä on paljon pölyä ja likaa. Peitä palovaroin remontin aikana, jottei pölyä pääse varoitimeen.

<b>Veto, kosteus ja ilmavirrat.</b> Virrehälytys voi aiheutua, jos varoitin on asennettu lähelle ovia, ikkunoita, ilmanvaihtokanavia, tuulettimia, ilmalämpöpumppuja tai vastaavia. Tämä voi aiheuttaa pölyhiukkasten kulkeutumisen ilmaisinkammioon.	Älä sijoita palovarointia vetoisiin paikkoihin, ikkunoiden, ovien, venttiilien, ilmanvaihtokanavien, tuulettimien, ilmalämpöpumppujen tai vastaavien läheisyyteen. Etsi parempi sijoituspaikka kauempana vedosta ja ilmavirroista.
<b>Lämpötilanvaihtelu.</b> Lämpötilanvaihtelu saattaa kerryttää kondenssivettä ilmaisinkammioon. Esimerkiksi, jos varoitin on sijoitettu ikkunan lähelle, jota avallaan talvella, ovien läheisyyteen, parvekkeiden läheisyyteen tai paikkoihin, missä on suuria lämpötilanvaihteluita.	Älä sijoita palovarointia paikkoihin, missä on suuria lämpötilanvaihteluita tai ikkunoiden ja ovien, joita avallaan usein, läheisyyteen. Sijoita palovaroin paikkaan, missä on tasainen ja vakaa lämpötila.
<b>Huolimaton sijoituspaikka yleisesti.</b> Väärä sijoituspaikka epästabiilissa sisäympäristössä, vetoisat paikat, sähkölaitteiden läheisyys (EMC) ja valaistus voivat kaikki aiheuttaa virrehälytyksiä.	Sijoita palovaroin vähintään 5 metrin etäisyydelle avotulesta, kaminoista tai muista lämmittimistä; vähintään 2 metrin päähän ilmanvaihtokanavista, ilmalämpöpumpuista sekä ilmastointilaitteista; vähintään 1 metrin päähän lamppuista ja loisteputkista.

## VIANMÄÄRITYS

**Varoitus:** Älä poista paristoa ei-toivotun hälytyksen lopettamiseksi.

ONGELMA	TOIMENPIDE
Palovaroin ei anna ääntä testattaessa HUOM: Paina testipainiketta vähintään 5 sekunnin ajan testin aikana.	Irrota palovaroin kiinnikkeestä ja tarkista, että paristo on liitetty oikein. Vaihda paristo. Jos ongelmia ilmenee edelleen takuun aikana, voit palauttaa sen jälleennympäjälesi. Jos laite ei ole enää takuun piirissä, vaihda uusi varoitin.
Hälytin piippaa ja punainen LED vilkkuu kerran 32 sekunnin välein.	Pariston jännite on alhainen, vaihda paristo Pariston vaihto -osion ohjeiden mukaisesti.
Hälytin piippaa 32 sekunnin välein. (Hälytin siirtyi vikatilaan)	Puhdista palovaroin Huolto ja puhdistus -osion ohjeiden mukaisesti. Vaihda palovaroin, jos ongelmia jatkuu.
Palovaroin laukaisee hälytyksiä satunnaisesti tai kun asukkaat kokeavat, käyvät suihkussa jne.	Paina testipainiketta hälytyksen keskeyttämiseksi. Puhdista palovaroin. Katso Huolto ja puhdistus -osio. Siirrä palovaroin uuteen paikkaan ja paina testipainiketta.
Hälytysääni kuulostaa erilaiselta kuin ennen. Se alkaa ja loppuu.	Puhdista palovaroin. Katso Huolto ja puhdistus -osio. Jos ongelmia ilmenee edelleen takuun aikana, voit palauttaa sen jälleennympäjälesi. Jos laite ei ole enää takuun piirissä, vaihda uusi varoitin.

## PARISTON TYYPI

Jännite: DC 9V  
 Tyyppi: Gold Peak 1604S  
 Pariston kesto: Noin 12 kuukautta

## PARISTON VAIHTO

1. Käännä hälyttimen runkoa vastapäivään ja irrota hälytin kiinnikkeestä.
2. Irrota vanha paristo ja liitä uusi paristo virtaliittimeen.
3. Aseta paristo takaisin paristokoteloon, kiinnitä hälytinrunko takaisin kiinnikkeeseen ja kierrä hälytintä myötäpäivään.
4. Testaa palovaroin testipainikkeella.

**HUOM:** Kiinnikettä ei voi kiinnittää laitteeseen ilman paristoa. ÄLÄ irrota paristoa, ellei paristoa vaihdeta välittömästi.

## YLLÄPITO JA PUHDISTUS

Palovaroin tulee puhdistaa säännöllisesti ja vähintään kaksi kertaa vuodessa. Puhdista palovarointimesi imuroimalla ilmaisinkammio huolellisesti, jotta pöly ja lika poistuvat.

## TÄRKEÄÄ:

Älä yritä avaa tai pura palovarointia, kun imuroit sen; tällöin takuu ei ole enää voimassa.

## EY-VAATIMUSTENMUKAISUUSVA- KUITUS

FIRESAFE AS  
 Robsrudskogen 15  
 1470 Lørenskog

Täten vakuutamme yksinomaisella vastuullamme, että tuote: Firesafe-mallin palovaroin SA501, jota tämä vakuutus koskee, on seuraavien standardien ja/tai muiden normatiivisten asiakirjojen mukainen:  
 EN 14604:2005+AC:2008

Tekninen asiakirja, jota ylläpitää:  
 Sunmatic The Safety Company AB

Oslo 2024-12-19

*Frank W. Ottesen*

Frank Willy Ottesen  
 Tekninen päällikkö

**CE 24**

1008-CPR-MC 69267429  
 Firesafe AS  
 DOP: 601501-CPR-0724  
 EN 14604:2005+AC:2008

## TAKUU

Tällä palovaroitimella on 5 vuoden rajoitettu takuu koskien valmistusvirheitä alkaen ostopäivästä. takuu ei kata paristoja. Takuuvastuu on rajoitettu palovaroitimen arvoon. Viallinen palovaroin tulee toimittaa myyjälle virhekuvauksen kanssa. Hyväksytyssä takuutapauksessa korvataan virheellinen palovaroin uudella tai vastaavalla palovaroitimella. Reklamaatiotapauksessa on ostokuitti esitettävä, josta ilmenee tuotteen ostopäivä.

**KIERRÄTYS:** WEEE-direktiivin 2012/19/EU mukaisesti sähköisiä tuotteita ei tule hävittää kotitalousjätteen mukana. Paristo tulee poistaa palovaroitimesta, jotta palovaroin ja paristo voidaan hävittää paikallisten määräysten mukaisesti. VAROITUS: Älä avaa varoittinta. Ei saa polttaa.

Lisätietoja  
[www.firesafe.no](http://www.firesafe.no)

# BRUKSANVISNING OPTISK BRANDVARNARE

MODELL: SA501

Gratis till ditt köp av din nya brandvarnare. Vi rekommenderar att du tar dig tid att läsa denna bruksanvisning för att helt förstå alla funktioner. Du kommer också att hitta tips och råd som hjälper dig att lösa eventuella problem. Läs alla säkerhetsinstruktioner noggrant före användning och spara för framtida referens.

Firesafe brandvarnare är utformad för att upptäcka rökpartiklar och minska antalet falsklarm. Firesafe brandvarnare är utformad för att ge en tidig varning om en brand uppstår, men detta beror på korrekt placering och underhåll.

## EGENSKAPER

- Tidig varning
- Hög känslighet och stabilitet
- Test/Paus-knapp
- LED-diod visar normal drift
- Varning för låg spänning
- Felvarning
- 9V batteri ingår och är utbytbar

## PRODUKTSPECIFIKATIONER

Modell: SA501  
Drifttemperatur: 0 °C till 40 °C  
Luftfuktighet vid drift: < 93 %  
Driftström: <15uA (standby), <25mA (larm)  
Ljudnivå larm: >85dB på 3 meters avstånd  
Mått: 100 x 35 mm  
Uppfyller standard: EN 14604:2005+AC:2008

## VIKTIG SÄKERHETSINFORMATION

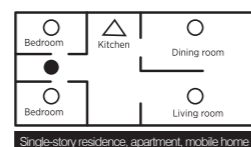
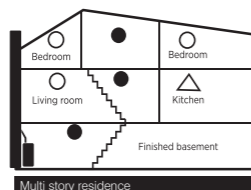
- Brandvarnaren behöver batterier för att fungera. Brandvarnaren fungerar inte utan batterier eller om batterierna är urladdade, tas bort eller inte är rätt anslutna. Använd endast avsedd batterityp. Anslut INTE brandvarnaren till andra typer av detektorer eller kringutrustning än som anges i denna manual.
- Testknappen ger ett fullgott test för brandvarnarens alla funktioner. Andra testmetoder behövs inte. Testa brandvarnarna varje vecka för att kontrollera att de fungerar ordentligt.
- Ta inte bort eller koppla ifrån batterierna för att stoppa falsklarm, då förloras brandvarnarens viktiga funktion. Öppna fönster eller ventiler luft runt brandvarnaren för att stoppa larmet och/eller tryck på pausknappen.
- Brandvarnaren skall installeras i enlighet med alla lokala och nationella bestämmelser för installation.
- Brandvarnaren är avsedd att användas i enbostadshus. I flerbostadshus ska varje bostad utrustas med egna brandvarnare. Denna brandvarnare är inte lämplig för användning i byggnader som inte är bostäder. Brandvarnaren är inte en ersättning för ett fullvärdigt larmsystem som krävs enligt lag eller av brandmyndighet.
- Det kan finnas faktorer som gör att en person i hushållet inte hör larmet (t ex buller, djup sömn, dålig hörsel). Om du misstänker att en person i hushållet inte kommer att höra brandvarnaren bör specialvarnare installeras. Om en person i hushållet har nedsatt hörsel bör speciella larm installeras vilka uppmärksammar personen genom ljud, ljus och vibrationer.

- Brandvarnaren upptäcker förbränningspartiklar i luften (rök). Den reagerar inte på flammor eller gas. Brandvarnaren är konstruerad att avge en larmsignal om en brand håller på att utvecklas.
- Inga brandvarnare har en absolut tillförlitlighet och ger inte 100% garanti för att liv och egendom skyddas mot brand. Brandvarnaren är ingen ersättning för försäkring. Husägare och hyresgäster bör teckna liv- och husförsäkring.
- Brandvarnaren bör testas veckovis och bytas ut vart tionde år.

**Obs:** För maximal säkerhet, installera en brandvarnare i varje rum.

## PLACERING AV BRANDVARNARE

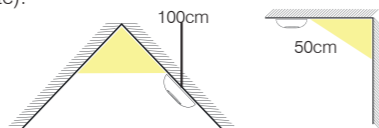
En förutsättning för att brandvarnaren ska kunna ge tidig varning är att den är installerad där branden uppstår. Firesafe rekommenderar därför att du installerar en brandvarnare i varje rum och på alla våningar.



**FÖRKLARING:**  
● Minimalt skydd  
○ Rekommenderat/utökat skydd  
△ Brandvarnare med pausfunktion rekommenderas

## KORREKT PLACERING AV BRANDVARNAREN

- Installera brandvarnare i alla separata sovrum och i alla rum där man vistas.
- I bostäder med flera plan bör brandvarnaren installeras högst upp i varje trappa mellan varje våningsplan.
- I källare bör brandvarnaren monteras i taket vid foten av trappan.
- I sovrum där man sover med stängd dörr bör det alltid finnas en monterad brandvarnare inne i sovrummet.
- Installera brandvarnare i varje rum där det finns potentiella brandrisker.
- Installera brandvarnaren i varje ände av korridor om den är längre än 9 meter.
- Montera brandvarnaren i mitten av taket. Om detta inte är möjligt, montera brandvarnaren på väggen minst 0,5 m från hörn och minst 10-15 cm från taket (montering på vägg rekommenderas inte).



## BRANDVARNAREN BÖR INTE PLACERAS PÅ FÖLJANDE PLATSER

- I köket nära spisen där rök från matlagning kan orsaka oönskade larm.
- I områden med hög luftfuktighet såsom badrum

eller nära diskmaskin eller tvättmaskin där vattenånga och fukt kan utlösa oönskade larm.

- Nära fläktar och ventilationskanaler där luftströmmar kan hindra rök att nå fram till brandvarnaren.
- Nära ljuskällor och elektrisk utrustning som avger elektromagnetiska fält.
- I närheten av spis eller kamin med öppen eld.
- Högst upp i V-formade tak, där luftfickor kan orsaka att röken inte når fram till brandvarnaren.
- I garage där avgaserna kan orsaka oönskade larm.
- I dammiga och förorenade områden där damm och smuts kan skada brandvarnaren.
- I rum där temperaturen kan falla under 0 °C eller stiger över 40 °C, eller i rum med stora temperaturvariationer.

**WARNING:** Felaktig placering kommer att leda till minskad driftssäkerhet och oönskade larm.

## VAR RÄDD OM DIN HÖRSEL

Brandvarnare avger en hög ljudsignal. Vi rekommenderar att du alltid använder hörselproppar eller annat hörselskydd när du testar dina brandvarnare.

## HUR DU INSTALLERAR DIN BRANDVARNARE

**WARNING:** Installation av brandvarnaren måste utföras i enlighet med nationella lagar, förordningar och alla andra tillämpliga lokala regler.

- Ta bort monteringsplattan på baksidan av brandvarnaren genom att vrida den moturs.
- Installera batteriet.
- Installera monteringsplattan i vald position i taket. Var noga med att placera din brandvarnare korrekt.
- Placera brandvarnaren mot monteringsplattan och vrid brandvarnaren medurs tills den klickar på plats.
- Tryck och håll in testknappen tills brandvarnaren svarar med ljud.

## ANVÄNDNING

Under normal drift blinkar brandvarnarens LED-lampa var 32:a sekund. Detta betyder att batteriet och enheten fungerar korrekt. Om larmet upptäcker rök avger det konstanta pulserade varningssignaler och den röda LED-lamporna blinkar varje sekund.

## FÖR DIN SÄKERHET!

**IGNORERA ALDRIG EN BRANDVARNARE SOM HAR UTLÖST. NÄR DU HÖR LARMSIGNALEN MÅSTE DU GE DEN DIN FULLA UPPMÄRKSAMHET OCH AGERA DÄREFTER.**

## Normalläge

I standbyläge blinkar indikatorn var 32:a sekund för att visa att brandvarnaren fungerar korrekt. Brandvarnaren detekterar rök var 10:e sekund. När den känner av rök ljuder larmet och indikatorn blinkar rött samtidigt, tills all rök är borta.

**Varning för lågt batteri**  
Varningen för lågt batteri indikerar när spänningen är för låg. Brandvarnaren piper intermittent och blinkar en gång var 32:a sekund.

## Testläge

Genom att trycka på testknappen går brandvarnaren in i larmläge. Enheten avger ett konstant pulserande ljud och blinkar en gång per sekund.

## Pausläge (Låg känslighet)

Brandvarnaren pausas genom att trycka på

testknappen. Larmindikatorn blinkar var 8:e sekund, och inget hörbart ljud hörs under 8 minuter, om inte röken blir tätare. Om röken blir tätare åsidosätter larmet pausläget. Pausläget avslutas automatiskt efter 8 minuter eller genom att trycka på testknappen igen.

## BETYDELSE AV DE OLIKA LED- OCH LARMSIGNALERNA

STATUS	RÖD LED	LARMSIGNAL	BESKRIVNING
NORMALLÄGE	Blinkar en gång var 32:a sekund	Ingen	Brandvarnaren har ström och fungerar normalt.
LÅGT BATTERI	Blinkar en gång var 32:a sekund	Piper var 32:a sekund	Byt batteriet mot ett likadant batteri.
FELVARNING	Blinkar två gånger var 32:a sekund	Piper var 32:a sekund	Indikerar ett fel på brandvarnaren.
LARMLÄGE / TESTLÄGE	Blinkar en gång per sekund	Konstant pulserande ljud	Brandvarnaren varnar dig för att det kan vara en brand.
PAUSLÄGE	Blinkar var 8:e sekund	Ingen	Avslutar paus efter 8 minuter

## TESTA BRANDVARNAREN

Brandvarnaren testas genom att trycka och hålla in testknappen. Brandvarnaren svarar genom att larmet ljuder. Larmsignalen upphör när du släpper testknappen. Använd aldrig öppen låga för att testa brandvarnaren, det kan förstöra brandvarnaren.

- Testa alltid alla enheter efter installation för att säkerställa att de fungerar korrekt.
- Testknappen utför ett fullständigt test av alla funktioner. Tryck och håll in testknappen tills du hör ljudresponset för att testa brandvarnaren.
- Testa din brandvarnare rutinmässigt en gång i veckan.
- Testa alltid din brandvarnare efter en längre tids frånvaro från hemmet.
- Stå alltid på en armlängds avstånd när du testar din brandvarnare för att undvika hörselskador.



## ÖRSAKER OCH ÅTGÄRDER VID OÖNSKADE LARM

En brandvarnare detekterar och reagerar på rökpartiklar i luften. Rökpartiklarna gör att brandvarnaren larmar. Denna funktion innebär att brandvarnaren även kan reagera på dammpartiklar, fukt eller andra partiklar i form av pollen, insekter mm. Dessa faktorer är oftast orsaken till falsklarm.

FELKÄLLA	ÅTGÄRD
<b>Ånga och fukt.</b> Falsklarm kan uppstå om brandvarnaren är placerad för nära badrum, tvättstuga eller andra platser med hög luftfuktighet.	Placera brandvarnaren minst 2 meter från badrum, tvättstuga eller andra platser där hög luftfuktighet kan förekomma.
<b>Damm och nedsmutsning.</b> Eftersom luften passerar fritt genom detektionskammaren kommer brandvarnaren alltid locka till sig en del damm och pollenpartiklar. Detta kan leda till falsklarm. Brandvarnaren kan också bli mer känslig p.g.a. detta vilket kan medföra oönskade larm. Nedsmutsning kommer även över tid då brandvarnaren blir äldre, vilket också innebär att den kan ge fler falsklarm.	Dammug brandvarnaren regelbundet, använd ett munstycke av plast så att elektroniken inte skadas. Se till att täcka brandvarnaren om du gör något som genererar damm och smuts. Undvik att montera brandvarnaren på en plats med mycket damm och smuts.

<b>Drag, damm och luftströmmar.</b> Falsklarm kan bero på att brandvarnaren har placerats för nära dörrar, fönster, ventilationssystem, fläktar, luftkanaler, värmepumpar eller liknande. Detta kan medföra att dammpartiklar virvlar upp och in i detektionskammaren.	Installera inte brandvarnaren där det är dragigt, i närheten av fönster och dörrar, ventilation, fläktar, luftkanaler, värmepumpar eller liknande. Hitta en bättre placering för brandvarnaren, längre bort från drag och luftströmmar.
<b>Temperaturvariationer.</b> Temperaturvariationer kan skapa kondens i detektionskammaren. Till exempel om brandvarnaren placeras i ett rum där fönster öppnas för ventilation under vintern, nära utgångar, balkongdörrar eller andra platser där det växlar mellan kallt och varmt.	Undvik att montera brandvarnaren i rum med snabba temperaturväxlingar eller nära fönster och dörrar som ofta öppnas och stängs. Flytta brandvarnaren till en plats med en mer jämn och stabil temperatur.
<b>Ogynnsam placering generellt.</b> Felplacering i en instabil inomhusmiljö, drag, närhet till elektriska apparater (EMC) och belysning kan orsaka falsklarm.	Placera brandvarnaren minst 5 meter från öppna spisar, kaminer eller andra värmeapparater, 2 meter från ventilationskanaler, värmepumpar och luftkonditionering, 1 meter från lampor och lysrör.

## FELSÖKNING

**Varning:** Ta inte bort batterierna för att stoppa oönskade larm.

PROBLEM	ÅTGÄRD
Brandvarnaren ljuder inte vid test. OBS: Håll testknappen intryckt i minst 5 sekunder under test.	Ta bort brandvarnaren från fästet och kontrollera att batteriet är korrekt anslutet till batterikontakten. Byt batteriet. Om det fortfarande är fel under garantitiden kan du returnera den till återförsäljaren.
Varnaren piper med blinkande röd LED-lampa var 32:a sekund.	Batteriet har låg spänningsnivå, vänligen byt batteri enligt avsnittet Byta batteri.
Varnaren piper var 32:a sekund. (Varnaren går in i felläge)	Rengör brandvarnaren enligt avsnittet Underhåll och Rengöring. Byt till en ny brandvarnare om problemet kvarstår.
Brandvarnaren avger oönskade larm tillfälligt eller när boende lagar mat, duschar, etc.	Tryck på testknappen för att pausa larmet. Rengör brandvarnaren. Se avsnittet Underhåll och Rengöring. Flytta brandvarnaren till en ny plats och tryck på testknappen.
Varnaren låter annorlunda än vanligt. Den startar och stoppar.	Rengör brandvarnaren. Se avsnittet för Underhåll och Rengöring. Om det fortfarande uppstår fel under garantitiden kan du returnera den till din återförsäljare. Om enheten inte längre omfattas av garanti, vänligen byt ut till en ny brandvarnare.

## BATTERITYP

Spänning: DC 9V  
Typ: Gold Peak 1604S  
Batterilivslängd: Ca. 12 månader

## BYTA BATTERI

- Vrid larmenheten moturs och ta ut larmenheten från bottenplattan.
- Ta ut det gamla batteriet, anslut det nya batteriet till strömkontakten.
- Sätt fast batteriet i batterifacket, passa in larmenheten mot bottenplattan och vrid larmenheten medurs.
- Testa larmet via testknappen.

**OBS:** Bottenplattan kan inte anpassas till enheten utan batteri. Ta INTE ut batteriet om du inte ska byta det omedelbart.

## UNDERHÅLL OCH RENGÖRING

Brandvarnaren bör rengöras regelbundet och minst två gånger per år. Rengör din brandvarnare genom att dammsuga utvändigt längs öppningen mot detektionskammaren, så att damm och smuts försvinner.

**VIKTIGT:** Försök inte öppna luckan för att rengöra inuti brandvarnaren, då bortfaller garantin.

## EG-FÖRSÄKRAN OM ÖVERENSSTÄMMELSE

FIRESAFE AS  
Robsrudskogen 15  
1470 Lørenskog

Försäkrar härmed under eget ansvar att produkten: Firesafe modell brandvarnare SA501 Som denna försäkrans avser överensstämmer med följande standarder och/eller andra normgivande dokument: EN 14604:2005+AC:2008

Teknisk dokumentation innehas av: Sunmatic The Safety Company AB

Oslo 2024-12-19

*Frank W. Ottesen*

Frank Willy Ottesen  
Teknisk chef

**CE 24**

1008-CPR-MC 69267429  
Firesafe AS  
DOP: 601501-CPR-0724  
EN 14604:2005+AC:2008

## GARANTI

Denna brandvarnare har 5 års begränsad garanti mot tillverkningsfel (gäller från inköpsdatum). Batterierna täcks inte av garantin. Garantiansvaret är begränsat till värdet av en motsvarande brandvarnare. Defekta brandvarnare ska återlämnas till återförsäljaren tillsammans med en beskrivning av problemet. Godkänd reklamation ersätts med en ny brandvarnare av samma eller likvärdig typ. Vid reklamation måste kvitto som bekräftar inköpsdatum uppvisas.

**ÅTERVINNING:** I enlighet med WEEE-direktivet 2012/19/EU, avfall av elektriska produkter ska inte kasseras med vanliga hushållsavfall. Batteriet ska tas bort från brandvarnaren så brandvarnaren och batteriet kasseras i linje med lokala bestämmelser. **WARNING:** Öppna inte larmet. Bränn inte.

För mer information  
[www.firesafe.no](http://www.firesafe.no)

# BRUKSANVISNING OPTISK RØYKVARSLER

MODELL: SA501

Gratulerer med kjøpet av den nye røykvarsleren din. Vi anbefaler at du tar deg tid til å lese denne bruksanvisningen, slik at du får en oversikt over alle funksjoner. Du vil også finne tips og råd som hjelper deg med å løse eventuelle problemer. Les nøye gjennom alle sikkerhetsinstruksjoner før bruk, og ta vare på disse for fremtidig referanse.

Firesafe røykvarslere er konstruert for å oppdage røykpartikler og redusere antall falske alarmer. Firesafe røykvarslere er designet for å gi tidlig varsling dersom det oppstår brann, men dette er avhengig av korrekt plassering og vedlikehold.

## EGENSKAPER

- Tidlig varsling
- Høy følsomhet og stabilitet
- Test-/pauseknapp
- LED som viser normal drift
- Varsel for lav spenning
- Feilvarsling
- 9 V batteri er inkludert, og er utskiftbart

## PRODUKTPESIFIKASJONER

Modell: SA501  
Driftstemperatur: 0 °C til 40 °C  
Luftfuktighet ved drift: < 93 %  
Driftstrøm: <15 uA (standby), <25 mA (alarm)  
Lydnivå alarm: >85 dB på 3 meters avstand  
Dimensjoner: 100 x 35 mm  
Oppfyller standard: EN 14604:2005+AC:2008

## VIKTIG SIKKERHETS- INFORMASJON

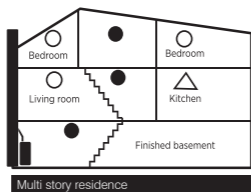
- Røykvarsleren krever operative batterier for at den skal fungere. Røykvarsleren VIL IKKE fungere uten batterier, hvis strømtilførselen er borte eller avbrutt, eller dersom batteriene er fjernet, utladet eller ikke ordentlig tilkoblet. Bruk kun den batteritypen som er angitt. Kobl IKKE røykvarsleren til andre typer varslere eller tilleggsenheter en det som er angitt.
- Testknappen gir en fullgod test av alle varslers funksjoner, andre testmetoder er ikke påkrevet. Test røykvarslerne hver uke for å kontrollere at de fungerer som de skal.
- IKKE fjern eller koble fra batteriene for å stoppe uønskede alarmer, da mister du beskyttelsen. Åpne vinduer eller ventiler luften rundt røykvarsleren for å stoppe alarmen, og/ eller aktiver pausefunksjonen.
- Røykvarslerne skal installeres i henhold til alle lokale og nasjonale regler for installasjon.
- Røykvarsleren er beregnet for bruk i en enkelt privatbolig. I bygninger med flere boliger må hver enkelt boenhet ha sine egne røykvarslere. Denne røykvarsleren er ikke egnet for bruk i bygninger som ikke er boliger. Røykvarsleren er ikke en erstatning for et fullverdig alarmsystem der dette er påkrevet ifølge lov, eller pålegg fra brannmyndighet.
- Det kan være forhold som gjør at et medlem av husstanden ikke hører alarmen (støy ute eller inne, dyp søvn, dårlig hørsel osv.). Hvis du har mistanke om at et medlem av husstanden ikke vil høre røykvarsleren, bør spesialvarslere installeres. Hvis et medlem av husstanden er hørselshemmet, installerer du spesialalarmer som varsler vedkommende gjennom lyd, lys og

vibrasjon.

- Røykvarsleren oppdager forbrenningspartikler i luften (røyk). Den vil ikke reagere på flammer eller gass. Denne røykvarsleren er utformet for å sende ut et lydsignal som varsler om at en brann er under utvikling.
- Røykvarslere har begrensninger. Ingen røykvarslere har en absolutt driftssikkerhet, og gir ingen 100 % garanti for at liv og eiendom beskyttes mot brann. Røykvarslere er ingen erstatning for forsikring. Huseiere og leietakere bør tegne livs- og husforsikring.
- Røykvarsleren må testes ukentlig og byttes ut hvert tiende år.  
**Merk:** Vi anbefaler at du installerer en røykvarslere i hvert rom, slik at du oppnår maksimal sikkerhet.

## PLASSERING AV RØYKVARSLERE

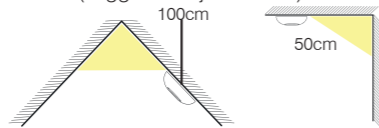
En forutsetning for at røykvarsleren skal kunne gi et tidlig varsel er at varsleren befinner seg i samme område eller rom som brannen. Derfor anbefales det å installere en røykvarslere i hvert rom og i alle etasjer.



**FORKLARING:**  
● Minimum beskyttelse  
○ Anbefalt/ ekstra beskyttelse  
△ Røykvarslere med pausefunksjon anbefales

## KORREKT PLASSERING AV RØYKVARSLERE

- Monter røykvarslere i alle separate soverom samt i alle oppholdsrom i boligen.
- I boliger over flere plan bør det monteres røykvarslere øverst i hver trappeoppgang.
- I kjellere uten soverom bør røykvarslere monteres nederst i trappeoppgang.
- I soverom hvor man sover med dørene lukket bør det alltid monteres røykvarslere inne i soverommet.
- Monter røykvarslere i alle rom hvor det finnes potensielle brannkilder.
- Monter røykvarslere i hver ende av gangen dersom denne er lengre enn 9 meter.
- Monter røykvarsleren midt i taket. Dersom dette ikke er mulig, monter røykvarsleren på vegg minimum 0,5 m fra hjørne samt minimum 10-15 cm fra tak (veggmontasje frarådes).



## RØYKVARSLERE SKAL IKKE PLASSERS PÅ FØLGENDE STEDER

- På kjøkken i nærheten av komfyr hvor matlaging kan gi falske alarmer.
- I områder med høy fuktighet, for eksempel bad eller i nærheten av oppvask- eller vaskemaskiner

hvor vanddamp og fuktighet kan utløse falske alarmer.

- I nærheten av vifter og ventilasjonskanaler hvor luftstrømmer kan hindre røyken i og nå frem til varsleren.
- I nærheten av lyskilder og elektrisk utstyr som avgir elektromagnetisk felt.
- I nærhet av peis eller ovn med åpen flamme.
- Øverst i V-formede tak hvor luftlommer kan forårsake at røyken ikke når frem til varsleren.
- I garasjer hvor eksos kan gi falske alarmer.
- I støvete og forurensete områder hvor støv og skitt kan ødelegge detektoren.
- I rom hvor temperaturen kan falle under 0 °C eller stige over 40 °C, eller i rom med store temperatur-svingninger.

**ADVARSEL:** Feilaktig plassering vil kunne medføre redusert driftsevne og falske alarmer.

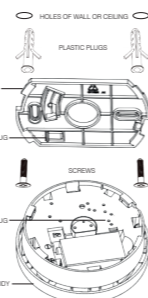
## BRUK HØRSELSVERN VED PROGRAMMERING OG TEST

Røykvarslere avgir et kraftig lydsignal. Vi anbefaler at du alltid bruker ørepropper eller annet hørselsvern når du tester dine røykvarslere.

## SLIK INSTALLERER DU RØYKVARSLEREN

ADVARSEL: Installasjon av røykvarsleren må utføres i henhold til nasjonale lover, forskrifter og eventuelle andre lokale regler.

- Fjern monteringsplaten på baksiden av røykvarsleren ved å vri den mot klokken.
- Sett inn batteriet.
- Installer monteringsplaten på et utvalgt sted i taket. Vær nøye med å plassere røykvarsleren korrekt.
- Plasser røykvarsleren mot monteringsplaten, og vri den med klokken til den klikker på plass.
- Trykk og hold inne testknappen til røykvarsleren lager en lyd.



## BRUK

Ved normal drift blinker LED-lampen på røykvarsleren hvert 32. sekund. Det betyr at batteriet og enheten fungerer korrekt. Om røykvarsleren oppdager røyk, vil den avgir konstante pulserende varselsignaler, og den røde LED-lampen vil blinke hvert sekund.

### FOR DIN SIKKERHET!

IGNORER ALDRI EN UTLØST RØYKVARSLER. NÅR DU HØRER ALARMSIGNALET KREVES DIN TOTALE OPPMERKSOMHET, OG AT DU HANDLER DERETTER.

### Normal drift

I standby-modus blinker indikatoren hvert 32. sekund for å vise at røykvarsleren fungerer som den skal. Røykvarsleren skanner etter røyk hvert 10. sekund. Når den oppdager røyk, starter alarmsignalet og indikatoren blinker samtidig rødt frem til all røyk er borte.

### Varsel om lavt batteri

Varslingen om lavt batteri indikerer at spenningen er for lav. Røykvarsleren piper periodisk og blinker én gang hvert 32. sekund.

### Testmodus

Ved å trykke på testknappen kan du sette røykvarsleren i alarmmodus. Enheten lager konstant en pulserende lyd og blinker én gang per sekund.

### Pausemodus (lav følsomhet)

Røykvarsleren kan pauses ved å trykke på testknappen. Alarmindikatoren blinker hvert 8. sekund, og røykvarsleren vil ikke lage noen hørbar lyd de neste 8. minuttene med mindre røyken blir tettere. Dersom røyken blir tettere vil pausemodus overstyres. Pausemodus avsluttes automatisk etter 8 minutter, eller ved å trykke på testknappen igjen.

## DETTE BETYR DE ULIKE LED- OG ALARMSIGNALENE

STATUS	RØD LED	ALARMSIGNAL	BESKRIVELSE
NORMAL DRIFT	Blinker én gang hvert 32. sekund	Ingen	Brannvarsleren har strømtilførsel og fungerer normalt.
LAVT BATTERI	Blinker én gang hvert 32. sekund	Piper hvert 32. sekund	Bytt batteri mot et tilsvarende batteri.
FEILVARSLING	Blinker to ganger hvert 32. sekund	Piper hvert 32. sekund	Indikerer en feil på brannvarsleren.
ALARMMODUS / TESTMODUS	Blinker én gang per sekund	Konstant pulserende lyd	Brannvarsleren varsler deg om at det kan ha oppstått en brann.
PAUSEMODUS	Blinker én gang hvert 8. sekund	Ingen	Avslutter pause etter 8 minutter

## TEST AV RØYKVARSLEREN

Røykvarsleren kan testes ved å trykke på og holde inne testknappen. Røykvarsleren vil svare med å starte alarmsignalet. Alarmsignalet stopper når du slipper testknappen. Det må aldri benyttes åpen ild for å teste røykvarsleren, fordi dette kan skade enheten.

- Sørg for å alltid teste alle enheter etter installasjon for å sikre at de fungerer som de skal.
- Testknappen gjennomfører en fullstendig test av alle funksjoner. Trykk og hold inne testknappen til du hører en lydrespons for å teste røykvarsleren.
- Sørg for å teste røykvarsleren din regelmessig – gjerne én gang i uken.
- Sørg for å alltid teste røykvarsleren når du har vært borte fra hjemmet over en lengre tidsperiode.
- Sørg for at du står på en armlengdes avstand fra røykvarsleren når du tester den for å unngå hørselsskader.



## ÅRSAKER OG TILTAK VED FALSK ALARMER

Røykvarslere detekterer og reagerer på røykpartikler i luften. De er partiklene som utløser alarmen. Røykvarsleren vil derfor kunne detektere og gi alarm om det utsettes for støv, vanddamp, eller andre former for partikler (insekter, pollen, husstøv mm.). Dette er ofte årsaken til falske alarmer.

FEILKILDE	LØSNING
Damp og fuktig luft. Damp fra badedrom, vaske-maskin / tørketrommel eller andre kilder som avgir høy fuktighet kan forårsake at røykvarsleren går i alarm.	Plasser varsleren minst 2 meter fra badedrom, vaskerom eller områder der det kan forekomme høy luftfuktighet.

<b>Støv og nedsmussing.</b> Siden LED skal passere fritt gjennom deteksjonskammeret vil røykvarsleren alltid trekke til seg en del støv og pollenpartikler. Ved at støv og andre partikler kommer inn i deteksjonskammeret, kan dette føre til falske alarmer. Varsleren kan også bli mer følsom p.g.a. dette og vil gi flere falske alarmer. Nedsmussing vil også komme over tid ettersom røykvarsleren blir eldre, noe som gjør at den gir flere feilalarmer.	Støvsug røykvarsleren regelmessig, bruk ett munnstykke av plast slik at elektronikken ikke skades. Sørg for å dekke til røykvarsleren dersom du pusser opp og foretar arbeider som avgir støv og skitt eller ta den helt ned i mellomtiden. Vurder plasseringen dersom røykvarsleren er montert på et sted med mye støv og smuss.
<b>Trekk, støv og luftstrømmer.</b> Falskalarmer grunnet plassering for nær vinduer, dører, ventilasjons-systemer, varmpumper, luftkanaler og lignende. Trekken virvler opp støv som registreres i deteksjonskammeret.	Unngå plassering av varsleren der det er gjennomtrekk grunnet en eller flere av årsakene nevnt over. Finn en plassering bort fra steder med særlig bevegelse i luften.
<b>Temperatursvingninger.</b> Temperatursvingninger kan skape kondens i deteksjonskammeret. Dette skjer om varsleren plasseres for nær utgangsdør, vindu i rom som utsettes for stadig lufing og veksling mellom kaldt og varmt.	Unngå derfor å montere varsleren i rom med raske temperatursvingninger, i nærheten av vinduer og dører. Monter varslere på et sted med jevn og stabil temperatur.
<b>Ugunstig plassering generelt.</b> Ustabil miljø, trekk, nærhet til elektriske apparater (EMC), og enkelte lyskilder kan gi falsk alarm.	Varsler bør plasseres minimum 5 meter fra ildsted eller andre fyringsapparater, 2 meter fra badedrom, vaskerom eller andre steder med høy luftfuktighet. Dessuten minst 2 meter fra ventilasjonskanaler, varmpumpe, aircondition el. lignende og minst 1 meter fra lyskilder. Dette gjelder særlig lysstoffør av alle typer.

## FEILSØKING

**ADVARSEL!** Batteriene må ikke fjernes for å stoppe uønskede alarmer.

PROBLEM	LØSNING
Røykvarsleren lager ikke lyd ved test. OBS! Hold inne testknappen i minimum 5 sekunder under test.	Fjern røykvarsleren fra festet, og kontroller at batteriet er tilkoblet korrekt i batterikontakten. Bytt batteriet. Hvis det fortsatt er feil under garantitiden, kan du returnere den til forhandleren.
Varsleren piper og en rød LED-lampe blinker hvert 32. sekund.	Batteriet har lavt spenningsnivå – bytt batteriet i henhold til avsnittet «Bytt batteri».
Varsleren piper hvert 32. sekund. (Varsleren går i feilmodus)	Rengjør røykvarsleren i henhold til avsnittet «Vedlikehold og rengjøring». Bytt til en ny røykvarslere dersom problemet vedvarer.
Røykvarsleren avgir tilfeldige, uønskede alarmer eller når det lages mat, dusjes etc.	Trykk på testknappen for å pause alarmen. Rengjør røykvarsleren. Se avsnittet «Vedlikehold og rengjøring». Flytt røykvarsleren til et nytt sted, og trykk på testknappen.
Varsleren lager en annen lyd enn normalt. Den starter og stopper.	Rengjør røykvarsleren. Se avsnittet «Vedlikehold og rengjøring». Hvis det fortsatt oppstår feil under garantitiden, kan du returnere den til forhandleren. Hvis enheten ikke lenger er dekket av garantien, må den byttes ut med en ny røykvarslere.

## BATTERITYPE

Spenning: DC 9 V  
Type: Gold Peak 1604S  
Batteriets levetid: ca. 12 måneder

## BYTTE BATTERI

- Vri enheten mot klokken og fjern den fra bunnplaten.
- Ta ut det gamle batteriet og koble det nye batteriet til strømkontakten.
- Sett batteriet fast i batterirommet, plasser enheten mot bunnplaten og vri den med klokken.
- Test røykvarsleren med testknappen.

**OBS!** Bunnplaten kan ikke festes på enheten uten batteri. Du må IKKE ta ut batteriet dersom du ikke skal bytte det umiddelbart.

## VEDLIKEHOLD OG RENGJØRING

Røykvarsleren skal rengjøres regelmessig, og minst to ganger pr. år. Rengjøring skjer ved at man støvsuger røykvarsleren utvendig langs åpningen inn mot elektronikk og deteksjonskammer, slik at støv og smuss fjernes.

**VIKTIG:** Ikke forsøk å åpne dekslet for å rengjøre inne i røykvarsleren. I så fall bortfaller garantien.

## EU-ERKLÆRING OM SAMSVAR FIRESAFE AS

Robsrudskogen 15  
1470 Lørenskog

Forsikrer herved under vårt ansvar at produktet: Firesafe røykvarslere modell SA501 som denne erklæringen gjelder er i samsvar med følgende standarder og/eller andre normative dokumenter: EN 14604:2005+AC:2008

Teknisk dokumentasjon innehas av: Sunmatic The Safety Company AB

Oslo, 19.12.2024

*Frank W. Ottesen*

Frank Willy Ottesen  
Teknisk sjef

**CE 24**

1008-CPR-MC 69267429  
Firesafe AS  
DOP: 601501-CPR-0724  
EN 14604:2005+AC:2008

## GARANTI

Denne røykvarslere leveres med en 5 års begrenset garanti mot fabrikkasjonsfeil (gjeldende fra kjøpsdato). Batteriet er IKKE dekket av garantien. Garantiansvaret er begrenset til verdien av en ny tilsvarende røykvarslere. Defekte røykvarslere skal returneres til forhandleren sammen med en beskrivelse av problemet. Godkjente reklamasjoner erstattes med en ny røykvarslere av samme eller tilsvarende type. Ved reklamasjon må kvittering som bekrefter kjøpsdato fremlegges.

**GJENVINNING:** I henhold til WEEE-direktivet 2012/19/EU, skal ikke avfall fra elektriske produkter kastes med vanlig husholdningsavfall. Batteriet skal fjernes fra røykvarsleren slik at røykvarsleren og batteriet kastes i tråd med lokalt regelverk.  
**ADVARSEL:** Varsleren skal ikke åpnes. Skal ikke brennes.

For mer informasjon  
[www.firesafe.no](http://www.firesafe.no)

# BRUGERVEJLEDNING OPTISK RØGALARM

MODEL: SA501

Tillykke med købet af din nye røgalarm. Vi anbefaler, at du tager dig tid til at læse denne brugsanvisning for at forstå alle funktionerne fuldt ud. Du vil også finde tips og råd, der kan hjælpe dig med at løse eventuelle problemer. Læs alle sikkerhedsanvisninger omhyggeligt for brug, og gem dem til senere brug.

Firesafe-røgalarmen er designet til at registrere røgpartikler og til at reducere antallet af falske alarmer. Firesafe-røgalarmen er designet til at give en tidlig advarsel, hvis der opstår brand, men dette afhænger af korrekt placering og vedligeholdelse.

## FEATURES

- Tidlig advarsel
- Høj følsomhed og stabilitet
- Test/Pause-knap
- LED-diode indikerer normal drift
- Advarsel om lav spænding
- Advarsel om fejl
- 9V batteri medfølger og kan udskiftes

## PRODUKTSPECIFIKATIONER

Model: SA501  
Driftstemperatur: 0 °C til 40 °C  
Driftsfugtighed: < 93 %  
Driftsstrøm: <15uA (standby), <25mA (alarm)  
Lydniveau alarm: >85dB i en afstand af 3 meter  
Mål: 100 x 35 mm  
Opfylder standard: EN 14604:2005+AC:2008

## VIGTIG SIKKERHEDS-INFORMATION

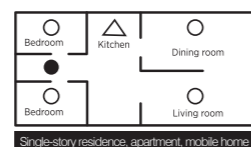
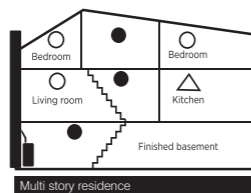
- Røgalarmen kræver operative batterier for at kunne fungere. Røgalarmen VIL IKKE kunne fungere uden batterier, hvis strømtilførslen er fjernet, afladet eller ikke ordentligt tilkoblet. Brug kun de batterier typer som er angivet på røgalarmen. Kobl ikke røgalarmen til andre typer af røgalarmer eller andre enheder end som er angivet.
- Testknappen giver en total test af alle røgalarmens funktioner, andre testmetoder er ikke påkrævet. Test røgalarmen hver uge, for at kontrollere om de fungerer som de skal.
- Fjern ikke batterierne for at stoppe en uønsket alarm, da du mister beskyttelsen. Åbn vinduer eller ventiler omkring røgalarmen, for at stoppe alarmen og/eller aktiver pause funktionen.
- Røgalarmen skal installeres i henhold til alle lokale og nationale regler for installation.
- Røgalarmen er beregnet til brug i private hjem. I bygninger med flere boliger, skal hver enkel bolig, have sine egne røgalarmer. Denne røgalarm er ikke en erstatning for et komplet alarmsystem.
- Der kan være forhold som gør at et medlem af husstanden ikke hører røgalarmen (pga. støj, dyb søvn, dårlig hørelse osv.). Hvis du har mistanke om at et medlem af husstanden ikke vil være i stand til at høre røgalarmen, bør der installeres en specialalarm. Hvis der er et medlem af husstanden, som der er høre-hæmmet, installerer man en specialalarm som giver både lyd, lys og vibrationer.
- Røgalarmen opfanger partikler i luften. Den vil ikke reagere på hverken varme eller gas. Denne røgalarm er udviklet til at give et lydsignal, som indikerer at der er en brand under udvikling.

- Røgalarmer har begrænsninger. Ingen røgalarmer kan give 100% garanti mod beskyttelse af liv og ejendom. Røgalarmer er ikke erstatning imod forsikringer. Husejere og lejere bør derfor altid tegne en livs- og husforsikring.
- Røgalarmen bør testes ugentligt og skal erstattes hvert tiende år.

**Obs:** For maksimal sikkerhed, installer en røgalarm i hvert rum.

## PLACERING AF RØGALARMEN

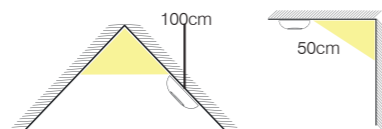
En forudsætning for at røgalarmen skal kunne give et tidligt varsel, er at alarmen befinder sig i samme område eller i rum hvor branden opstår. Derfor anbefales det, at der installeres en røgalarm i hvert rum og på alle etager.



**FORKLARING:**  
● Minimal beskyttelse  
○ Anbefalet / ekstra beskyttelse  
△ Røgalarmer med pausefunktion anbefales

## KORREKT PLACERING AF RØGALARMEN

- I køkkenet, i nærheden af komfuret, hvor røgpartikler fra madlavning kan give falsk alarm.
- I områder med høj luftfugtighed, for eksempel ved bad eller i nærheden af opvask – eller vaskemaskiner hvor vanddamp og fugtighed kan give falsk alarm.
- I nærheden af af vifter og ventilatorer, hvor luftstrømmen kan forhindre røgen i at nå frem til alarmen.
- I nærheden af lyskilder og andet elektrisk udstyr som afgiver elektromagnetisk felt.
- I nærheden af pejs og ovn med åben ild.
- Øverst i V formede tage hvor luftlommer kan forudsage at røgen ikke når frem til alarmen.
- I garager hvor bilos kan afgive falsk alarm.
- I støvede og beskidte områder, hvor støv og skidt kan ødelægge alarmen.
- I rum hvor temperaturen kan falde til under 0°C eller overstige 40°C, eller i rum med store temperaturudsving (montering på væg frarådes).



## RØGALARMEN BØR IKKE PLACERES FØLGENDE STEDER:

- I køkkenet, i nærheden af komfuret, hvor røgpartikler fra madlavning kan give falsk alarm.
- I områder med høj luftfugtighed, for eksempel ved bad eller i nærheden af opvask – eller vaskemaskiner hvor vanddamp og fugtighed kan give falsk alarm.
- I nærheden af vifter og ventilatorer, hvor luftstrømmen kan forhindre røgen i at nå frem til alarmen.
- I nærheden af lyskilder og andet elektrisk udstyr

som afgiver elektromagnetisk felt.

- I nærheden af pejs og ovn med åben ild.
- Øverst i V formede tage hvor luftlommer kan forudsage at røgen ikke når frem til alarmen.
- I garager hvor bilos kan afgive falsk alarm.
- I støvede og beskidte områder, hvor støv og skidt kan ødelægge alarmen.
- I rum hvor temperaturen kan falde til under 0°C eller overstige 40°C, eller i rum med store temperaturudsving.

**ADVARSEL:** Forkert placering vil kunne medføre reduceret driftsikkerhed og falsk alarm.

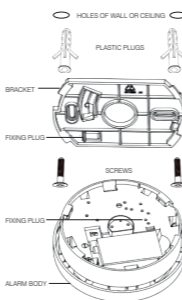
## PAS PÅ HØRELSSEN VED PROGRAMMERING OG TEST

Røgalarmer afgiver et kraftigt lydsignal. Vi anbefaler at du altid bruger ørepropper eller andet høreværn, når du tester dine røgalarmer.

## SÅDAN INSTALLERER DU DIN RØGALARM

**ADVARSEL:** Installationen af røgalarmen skal udføres i overensstemmelse med nationale love, forskrifter og alle andre gældende lokale regler.

- Fjern monteringspladen på bagsiden af røgalarmen ved at dreje den mod uret.
- Sæt batteriet i.
- Monter monteringspladen i den valgte position i loftet. Vær omhyggelig med at placere røgalarmen korrekt.
- Anbring røgalarmen mod monteringspladen, og drej røgalarmen med uret, indtil den klikker på plads.
- Tryk på testknappen, og hold den nede, indtil røgalarmen reagerer med en lyd.



## BETJENING

Under normal drift blinker røgalarmens LED hvert 32. sekund. Det betyder, at batteriet og enheden fungerer korrekt. Hvis alarmen registrerer røg, udsender den konstant pulserende advarselssignaler, og den røde LED blinker hvert sekund.

**FOR DIN EGEN SIKKERHEDS SKYLD! IGNORER ALDRIG EN RØGALARM, DER ER GÅET I GANG. NÅR DU HØRER ALARMSIGNAL, SKAL DU GIVE DET DIN FULDE OPMÆRKSOMHED OG HANDLE DEREFTER.**

### Normal tilstand

I standbytilstand blinker indikatoren hvert 32. sekund for at vise, at røgalarmen fungerer korrekt. Røgalarmen registrerer røg hvert 10. sekund. Når den registrerer røg, lyder alarmen, og indikatoren blinker rødt på samme tid, indtil al røgen er væk.

### Advarsel om lavt batteriniveau

Advarslen om lavt batteriniveau indikerer, når spændingen er for lav. Røgalarmen bipper med mellemrum og blinker en gang hvert 32. sekund.

### Testtilstand

Ved at trykke på testknappen går røgalarmen i alarmtilstand. Enheden udsender en konstant pulserende lyd og blinker én gang i sekundet.

### Pausetilstand (lav følsomhed)

Røgalarmen sættes på pause ved at trykke på testknappen. Alarmindikatoren blinker hvert 8. sekund, og der høres ingen lyd i 8 minutter, medmindre røgen bliver tættere. Hvis røgen bliver

tættere, vil alarmen tilsidesætte pausetilstanden. Pausetilstanden afsluttes automatisk efter 8 minutter eller ved at trykke på testknappen igen.

## BETYDNINGEN AF DE FORSKELLIGE LED- OG ALARMSIGNALER

STATUS	RØD LED	ALARMSIGNAL	BESKRIVELSE
NORMAL TILSTAND	Blinker én gang hvert 32. sekund	Intet	Røgalarmen er tændt og fungerer normalt.
LAVT BATTERI	Blinker én gang hvert 32. sekund	Bipper hvert 32. sekund	Udskift batteriet med et tilsvarende batteri.
FEJLALARM	Blinker to gange hvert 32. sekund	Bipper hvert 32. sekund	Indikerer en fejl i røgalarmen.
ALRM TILSTAND / TEST TILSTAND	Blinker én gang i sekundet	Konstant pulserende lyd	Røgalarmen advarer dig om, at der kan være brand.
PAUSETILSTAND	Blinker hvert 8. sekund	Intet	Afslutter pause efter 8 minutter.

## TEST AF RØGALARMEN

Røgalarmen testes ved at trykke på testknappen og holde den nede. Røgalarmen reagerer ved at afgive et alarmsignal. Alarmsignalet stopper, når du slipper testknappen. Brug aldrig åben ild til at teste røgalarmen. Det kan ødelægge røgalarmen.

- Test altid alle enheder efter installation for at sikre, at de fungerer korrekt.
- Testknappen udfører en fuld test af alle funktioner. Tryk på testknappen, og hold den nede, indtil du hører en lyd for at teste røgalarmen.
- Test din røgalarm rutinemæssigt en gang om ugen.
- Test altid din røgalarm efter længere tids fravær fra hjemmet.
- Stå altid i armslængde, når du tester din røgalarm, for at undgå skader på din hørelse.



## ÅRSAG OG TILTAG VED FALSKE ALARMER

Røgalarmen opfanger og reagerer på røgpartikler i luften. Det er partiklerne som udløser alarmen. Røgalarmen vil derfor kunne opfange og give lyd om den udsættes for støv, vanddamp, eller andre former for partikler (insekter, pollen, husstøv mm.). Dette er ofte årsagen til falske alarmer.

FEJL	LØSNING
<b>Damp og fugtig luft.</b> Damp fra baderum, vaskemaskine/ tørretumbler eller andre kilder som afgiver høj luftfugtighed kan udløse falsk alarm.	Placer røgalarmen 2 meter fra baderum, vaskerum eller områder hvor der kan forekomme høj luftfugtighed.

<b>Støv og smuds.</b> Siden luft skal passere frit igennem kammeret på alarmen, vil alarmen altid tiltrække en del støv og pollenpartikler. Ved at støv og andre partikler kommer ind i alarmen kan dette føre til falske alarmer. Røgalarmen kan også blive mere følsom pga. dette og vil kunne give flere falske alarmer. Smuds vil også komme over tid eftersom røgalarmen bliver ældre, noget som gør at den vil give flere fejlalarmer.	Støvsug røgalarmerne regelmæssigt, brug et mundstykke af plast, så elektronikken ikke tager skade. Sørg for at dække røgalarmen til når du foretager arbejde som afgiver støv og skidt, eller pil enheden med i mellemtiden. Vurdér placeringen, så den bliver placeret et sted uden for meget støv og smuds.
<b>Træk, støv og luftstrøm</b> Falsk alarm grundet placering for tæt på vinduer, døre, ventilations-systemer, varmepumper, luftkanaler og lignende. Træk hvirvler støv op som registreres i alarmen.	Undgå at placere alarmen, hvor der kan være gennemtræk. Find en passende placering væk fra steder med særlig meget bevægelse i luften.
<b>Temperaturudsvingninger.</b> Temperaturudsving kan skabe kondens i alarmen. Dette sker hvis den placeres tæt på en dør eller et vindue i rum som udsættes for skiftevis koldt og varmt luft.	Undgå derfor at montere alarmen i rum med store temperaturudsving, i nærheden af vinduer og døre. Monter alarmen på et sted med en jævn og stabil temperatur.
<b>Dårlig placering generelt.</b> Ustabil miljø, træk, i nærheden af elektriske apparater (EMC), og enkelte lyskilder der kan give falsk alarm.	Røgalarmer bør placeres minimum 5 meter fra ledsted eller andre apparater der afgiver ild. 2 meter fra baderum, vaskerum eller andre steder med høj luftfugtighed. Desuden mindst 2 meter væk fra ventilations-systemer, varmepumper, aircondition eller lignende, og mindst 1 meter fra lyskilder. Dette gælder især lystlofter af alle typer.

## FEJLFINDING

**Advarsel:** Tag ikke batteriet ud for at stoppe en uønsket alarm.

PROBLEM	HANDLING
Røgalarmen giver ikke alarm under testen. <b>BEMÆRK:</b> Tryk på testknappen og hold den nede i mindst 5 sekunder under testen.	Tag røgalarmen ud af beslaget, og kontrollér, at batteriet er korrekt tilsluttet batteristikket. Udskift batteriet. Hvis den stadig er defekt i garantiperioden, kan du returnere den til forhandleren. Hvis enheden ikke længere er omfattet af garantien, skal du udskifte den med en ny røgalarm.
Alarmen bipper med blinkende rød LED hvert 32. sekund.	Batteriet har lav batterispænding, udskift batteriet i henhold til afsnittet Udskiftning af batteriet.
Alarmen bipper hvert 32. sekund. (Alarmen går i fejltilstand)	Rengør røgalarmen i henhold til afsnittet Vedligeholdelse og rengøring. Skift til en ny røgalarm, hvis problemet fortsætter.
Røgalarmen afgiver indimellem uønskede alarmer, eller når beboerne laver mad, går i bad osv.	Tryk på testknappen for at sætte alarmen på pause. Rengør røgalarmen. Se afsnittet Vedligeholdelse og Rengøring. Flyt røgalarmen til et nyt sted, og tryk på testknappen.
Alarmen lyder anderledes end normalt. Den starter og stopper.	Rengør røgalarmen. Se afsnittet om vedligeholdelse og Rengøring. Hvis der stadig opstår fejl i garantiperioden, kan du returnere den til din forhandler. Hvis enheden ikke længere er omfattet af garantien, skal du udskifte den med en ny røgalarm.

## BATTERITYPE

Spænding: DC 9V  
Type: Gold Peak 1604S  
Batteriets levetid: Ca. 12 måneder

## UDSKIFTNING AF BATTERIET

- Drej alarmenheden mod uret, og tag alarmenheden ud af bundpladen.
- Tag det gamle batteri ud, og tilslut det nye batteri til strømstikket.
- Sæt batteriet i batterirummet, sæt alarmenheden på bundpladen og drej alarmenheden med uret.
- Test the smoke alarm via the test button.

**BEMÆRK:** Bundpladen kan ikke monteres på enheden uden batteri. Tag IKKE batteriet ud, medmindre du vil udskifte det med det samme.

## VEDLIGEHOLDELSE OG RENGØRING

Røgalarmen skal rengøres regelmæssigt, og mindst 2 gange om året. Rengøring sker ved at man støvsuger røgalarmen udvendigt langs åbningen ind mod elektronikken og kammeret på alarmen.

**VIGTIGT:** Forsøg ikke at åbne dækslet for at rengøre inde i røgalarmen. I så fald bortfalder garantien.

## EF-OVERENSSTEMMELS-ERKLÆRING

FIRESAFE AS  
Robsrudskogen 15  
1470 Lørensokog

Erklærer hermed under eget ansvar, at produktet: Firesafe model SA501 røgalarm som denne erklæring vedrører, er i overensstemmelse med følgende standarder og/eller andre normative dokumenter:  
EN 14604:2005+AC:2008

Den tekniske dokumentation ejes af:  
Sunmatic The Safety Company AB

Oslo 2024-12-19

*Frank W. Ottesen*

Frank Willy Ottesen  
Teknisk chef

**CE 24**

1008-CPR-MC 69267429  
Firesafe AS  
DOP: 601501-CPR-0724  
EN 14604:2005+AC:2008

## GARANTI

Røgalarmen leveres med en 5-års begrænset garanti mod fabriktionsfejl (fra købsdato). Batteriet dækkes ikke af garantien. Garantiansvar er begrænset til værdien af en ny modsvarende røgalarm. Defekte røgalarmer skal returneres til forhandleren, sammen med en beskrivelse af problemet. Godkendt reklamation erstattes med en ny røgalarm af samme eller lignende type. Ved reklamation skal der vises en kvittering der bekræfter købsdatoen.

**GENANVENDELSE:** Jævnfør WEEE-direktivet 2012/19/EU, skal affald fra elektriske produkter ikke kasseres med almindeligt husholdningsaffald. Batteriet skal tages ud af røgalarmen, så røgalarmen og batteriet kasseres i overensstemmelse med lokale retningslinjer. **ADVARSEL:** Åbn ikke alarmen. Brænd ikke.

For mere information  
[www.firesafe.no](http://www.firesafe.no)

# OPTILISE SUITSUALARMI KASUTUSJUHE

MUDEL: SA501

Önnitleme uue suitsuanduri ostu puhul. Soovitame kulutada natuke aega kasutusjuhendiga tutvumiseks, et mõista täielikult kõiki tööfunktsioone. Samuti leiate näpunäiteid ja nõuandeid, mis aitavad teil probleeme lahendada. Enne kasutamist lugege hoolikalt läbi kõik ohutusjuhised ja säilitage need edaspidiseks kasutamiseks.

Firesafe suitsuandur on mõeldud suitsuosakeste tuvastamiseks ja valesignaalide arvude vähendamiseks. Firesafe suitsuandur on ette nähtud varakult tulekahju korral hoiatama, kuid see sõltub õigest asukohast ja hooldusest.

## OMADUSED

- Varajane hoiatus
- Tundlikkus ja stabiilsus
- Testi/pausi nupp
- LED-diiod näitab normaalset tööd
- Madala pinge hoiatus
- Veahoiatus
- 9V patarei kaasas ja vahetata

## TOOTE DETAILID

Mudel: SA501  
Töötemperatuur: 0 °C kuni 40 °C  
Tööniiskus: < 93%  
Töövool: < 15uA (ooterežiim), < 25mA (häire)  
Häire helitase: > 85dB 3 meetri kaugusel  
Mõõdud: 100 x 35 mm  
Vastav standard: EN 14604:2005+AC:2008

## OLULINE OHUSTEAVE

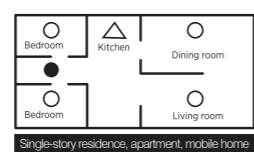
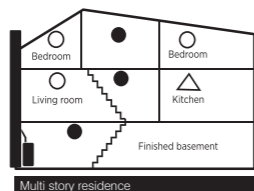
1. Tulekahjuandur vajab patareid töötamise jaoks. Seade ei tööta ilma patareideta või kui patareid on tüjad, eemaldatud või ebakorrektselt ühendatud. Kasutage vaid viidatud tüüpi patareid. ÄRGE kasutage andurit muud tüüpi detektorite või välisseadmetega, kui nendega, mida on kirjeldatud käesolevas juhendis
2. Testimisnupuga saab katsetada anduri kõiki funktsioone täies mahus. Muid katseise pole. Katsetage seadet iga nädal, et kontrollida selle korraldust toimimist.
3. Ärge eemaldage ega ühendage lahti patareid valesignaalide peatamiseks, kuna see rikub seadme korraldust toimimist. Häire lõpetamiseks avage aken või ventileerige õhku anduri juures ja/või vajutage peatamis-nuppu.
4. Andur tuleb paigaldada kõikidesse ruumidesse kooskõlas kõikide kohalike ja riiklike paigaldamiseeskirjadega.
5. Andurit kavandatud kasutamiseks ükskelamutes. Kortelamutes peab iga korter olema varustatud oma seadmega. Seade ei ole sobilik kasutamiseks hoonetes, mis ei ole elamud. Seade ei ole sobilik asendama täismahus häiresüsteemi, mida nõutakse õigusaktides või mida nõuab tuletoorjameet.
6. On asjaolusid, mille tõttu isik ei pruugi elamus signaali kuulda (nt müra, sügav uni, halb kuulmine). Kui leiate, et isik mõni isik elamus ei pruugi tulekahjuhäiret kuulda, paigaldage elamuses eriseadmed. Kui elamus elaval isikul on kuulmispuue, tuleb paigaldada eriaiduri, mis teavitavad isikut heli, valguse ja vibratsiooni abil.
7. Andur tuvastab põlemisel tekkivaid osakesi õhus (suitsu). See ei reageeri leekidele ja gaasile. Seade on konstrueeritud nii, et kui on tekkinud

tulekahju, antakse häiresignaal.

8. Ükski tulekahjuandur ei ole täiesti usaldusväärne ega taga 100%, et elu ja vara on kaitstud tulekahju eest. Seade ei asenda kindlustust. Koduomanikud ja üürnikud peavad peavad sõlmima ka elu- ja elamukindlustuse.
9. Suitsuandurit tuleb kontrollida iga nädal ja see tuleb vahetada välja iga 10 aasta tagant. **NB!** Maksimaalse ohutuse tagamiseks peaks paigaldada andur igasse tuppa.

## SUITSANDURI PAIGALDAMINE

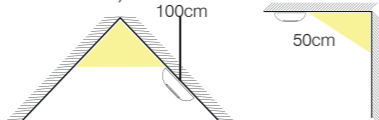
Tingimuseks, et andur annaks õigeaegse tulekahjuhoiatuse, on see, et seade on paigaldatud kohta, kus tulekahju võib aset leida. Housegard soovib paigaldada anduri igasse tuppa ja igale korrusele.



**SELGITUS:**  
● Minimaalne kaitse  
○ Soovitatav/täiendav kaitse  
△ Soovituks on lähtestamisnupuga tulekahjuandur

## SUITSANDURI ÕIGE PAIGALDAMINE

- Paigaldage tulekahjuandur igasse magamistuppa ja igasse tuppa, kus inimesed viibivad.
- Mitmekorruselises majas tuleb tulekahjuandur paigaldada iga korrusevahelise trepi ülemisele tasemele.
- Keldris tuleb tulekahjuandur paigaldada lakke trepi alumise taseme juures.
- Suletavate ustega magamistubades peab tulekahjuandur olema magamistoas sees.
- Paigaldage tulekahjuandur igasse tuppa, kus on võimalik tulekahjuoht.
- Paigaldage tulekahjuandur üle 9 m pikkuse koridori puhul koridori mõlemasse otsa.
- Paigaldage tulekahjuandur lae keskele. Kui see pole võimalik, paigaldage tulekahjuandur seinale vähemalt 0,5 m kaugusele nurgast ja vähemalt 10-15 cm kaugusele laest (seinale paigaldamine ei ole soovitatav).



## ÄRGE PAIGALDAGE ANDURIT JÄRGMISTESSE KOHTADESSE

- Köögi pliidi lähedale, kus toidutegemisel tekib suitsu või põhjustada soovimatuid häireid.
- Kõrge niiskustasemega kohtadesse, nagu vannituba või pesumasina lähedus, kus veeaur ja niiskus võivad põhjustada soovimatuid häireid.
- Tuulutite ja ventilatsioonikanalite juurde, kus õhuvool võib mõjutada suitsu jõudmist andurisse.
- Valgusallikate ja elektriseadmete lähedusse, millest eraldub elektromagnetilist kiirgust.
- Lahtise tulega pliidi või kamina lähedusse.
- V-kujulise lae ülaosas, kus õhutuskud võivad mõjutada suitsu jõudmist andurisse.

- Garaažis, kus suits võib põhjustada soovimatuid häireid.
- Tolmestesse ja mustadesse kohtadesse, kus tolm ja mustus võivad kahjustada andurit.
- Ruumidesse, kus temperatuur on alla 0 °C või võib tõusta üle 40 °C, või ruumidesse, kus on suur temperatuuri kõikumine.

**Hoiatus:** Ebaõige paigaldamine vähendab seadme usaldusväärsust ja suurendab ebasoovitavaid häireid.

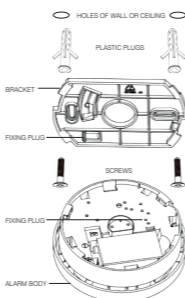
## KAITSKE OMA KUULMIST

Anduri häiresignaal on kõva. Me soovime, et te kasutaksite alati kuulmiskaitset, kui te katsetate seadet.

## KUIDAS SUITSUALARMI PAIGALDADA

HOIATUS: Suitsuanduri paigaldamine peab toimuma kooskõlas riiklike seaduste, määruste ja kõigi muude kehtivate kohalike eeskirjadega.

1. Eemaldage suitsuanduri tagaküljelt kinnitusplaat, keerates seda vastupäeva.
2. Paigaldage aku.
3. Paigaldage kinnitusplaat valitud asendisse lakke. Kontrollige, et suitsuandur oleks õigesti asetatud.
4. Asetage suitsuandur vastu kinnitusplaati ja keerake suitsuandurit päripäeva, kuni see klõpsab paigale.
5. Vajutage ja hoidke all testnuppu, kuni suitsuandurist kostub heli.



## KASUTAMINE

Tavarežiimi ajal vilgub suitsuanduri LED-tuli iga 32 sekundi järel. See tähendab, et aku ja seade töötavad korralikult. Kui alarm tuvastab suitsu, annab see pidevaid pulssseerivaid hoiatussignaale ja punane LED vilgub iga sekund.

## TEIE TURVALISUSE HUVIDES ÄRGE KUNAGI IGNOREERIGE HÄIRET ANDVAT SUITSUALARMI. KUI KUULETE HÄIRESIGNAALI, PEATE SELLELE TÄIELIKULT OMA TÄHELEPANU PÜHENDAMA JA KÄITUMA VASTAVALT JUHISTELE.

### Tavarežiim

Ooterežiimis vilgub indikaator iga 32 sekundi järel, mis näitab, et suitsuandur töötab korralikult. Suitsuandur tuvastab suitsu iga 10 sekundi järel. Kui suits on tuvastatud, kõlab alarm ja indikaator vilgub samal ajal punaselt, kuni õhk on puhas.

### Aku tühjenemise hoiatus

Aku tühjenemise hoiatus annab märku, kui pinge on liiga madal. Suitsuandur piiksub ja vilgub aeg-ajalt iga 32 sekundi järel.

### Testrežiim

Testnuppu vajutamisel lülitub suitsuandur häirerežiimi. Seade annab pidevat pulssseerivat heli ja vilgub kord sekundis.

### Pausirežiim (madal tundlikkus)

Suitsuandur desensibiliseeritakse vajutades testnuppu. Häireindikaator vilgub iga 8 sekundi järel ja kui suits ei muutu tihedamaks, siis järgmise 8 minuti jooksul heli ei kostu. Kui suits muutub tihedamaks, tühistab alarm pausirežiimi. Pausirežiim lõpeb automaatselt 8 minuti pärast või uuesti testnuppu vajutamisel.

## ERINEVATE LED- JA HÄIRESIGNAALIDE TÄHENDUS

STAATUS	PUNANE LED	ALARMI SIGNAAL	KIRJELDUS
TAVAREŽIIM	Vilgub üks kord iga 32 sekundi järel	Puudub	Suitsuanduril on toide ja see töötab normaalselt.
AKU TÜHJENEB	Vilgub üks kord iga 32 sekundi järel	Piiksub iga 32 sekundi järel	Asendage aku samase akuga.
VEATEHOIATUS	Vilgub kaks korda iga 32 sekundi järel	Piiksub iga 32 sekundi järel	Näitab suitsuanduri riket.
ALARMIREŽIIM / TESTREŽIIM	Vilgub üks kord sekundis	Pidev pulssseeriv heli	Suitsuandur hoiatab võimaliku tulekahju eest.
PAUSIREŽIIM	Vilgub iga 8 sekundi järel	Puudub	Väljub pausist 8 minuti pärast

## SUITSUANDURI TESTIMINE

Suitsuandurit testitakse testnuppu vajutades ja all hoides. Suitsuandur reageerib häiresignaaliga. Häiresignaal lakkab kui vabastate testnuppu. Ärge kunagi kasutage suitsuanduri testimiseks lahtist tuld, see võib suitsuanduri hävitada.

1. Pärast paigaldamist testige alati kõiki seadmeid, et veenduda nende toimimises.
2. Testnupp teostab kõigi funktsioonide täieliku testimise. Vajutage ja hoidke all testnuppu kuni kuulete suitsuanduri testimise heli.
3. Testige oma suitsuandurit regulaarselt kord nädalas.
4. Kontrollige oma suitsuandurit alati pärast pikka kodust eemalolekut.
5. Kuulmiskahjustuste vältimiseks seiske suitsuanduri testimisel alati vähemalt käe pikkuse kaugusel.



## EBASOOVITUD HÄIRESIGNAALI PÕHJUSED JA KUIDAS SELLELE REAGEERIDA

Tulekahjuandur tuvastab õhus olevaid suitsuosakesi ja reageerib neile. See omadus tähendab ka, et andur võib reageerida tolmuosakestele, niiskusele või muudele osakestele, nt õietolm, putukad jne. Need asjaolud on tihti ka valesignaalide põhjuseks.

VEA PÕHJUS	LAHENDUS
<b>Aur ja niiskus.</b> Kui andur on paigaldatud vannitoa, pesuruumi või muu kõrge niiskustasemega ruumi lähedusse, võivad esineda valesignaalid.	Paigaldage andur vähemalt 2 m kaugusele vannitoast, pesuruumist või muust kõrge õhuniiskusega kohast.
<b>Tolm ja mustus.</b> Pärast õhu vaba liikumist läbi tuvas-tuskambri, satub andurisse alati teatud määratolmu- ja õietolmuosakesi. See võib põhjustada valesignaalid. Andur võib seetõttu muutuda ka tundlikumaks, mis võib põhjustada soovimatuid häiresignaalide. Aja jooksul andurisse koguneb mustust, mida vanemaks seade muutub, mis samuti tähendab, et valesignaalid võivad esineda tihedamini.	Puhastage andurit tolmimejaga regulaarselt, kasutage plastist otsakut, et mitte kahjustada elektroonilisi komponente. Kui te teete midagi, mille tulemuseks suureneb ruumis tolmu ja mustuse hulk, katke andur kinni. Vältige anduri paigaldamist kohta, kus esineb palju tolmu ja mustust.
<b>Tuuletõmbus, tolmu õhuvool.</b> Valesignaalid võivad põhjustada see, kui andur on paigaldatud uste, akende, ventilatsioonitorite, õhukanalite, soojuspumpade ja muu samase lähedusse. Leidke parem asukoht, mis on eemal tuuletõmbusest ja õhuvooludest.	Ärge paigaldage suitsuandurit tuuletõmbusega kohta ehk akende ja uste, ventilatsioonitorite, õhukanalite, soojuspumpade ja muu samase lähedusse. Leidke parem asukoht, mis on eemal tuuletõmbusest ja õhuvooludest.

<b>Temperatuuri muutused.</b> Temperatuuri muutused võivad põhjustada kondensatsiooni tekkimist seadmes; nt kui andur on paigaldatud ruumi, mida talvel õhutatakse akna avamisega, või kui see on paigaldatud väljapääsude, rõduste või muude kohtade lähedusse, kus temperatuur vaheldub külma ja soojana vahel.	Vältige anduri paigaldamist ruumi, kus temperatuur muutub kiiresti või kus aknaid ja ukse avatakse tihti. Paigaldage andur kohta, kus on ühtlane ja stabiilne temperatuur.
<b>Ebasoovitavad paigalduskohad.</b> Ebasoovitavaks kohaks on ebastabiilne sisekeskkond, tuuletõmbus ning elektriseadmete ja valgustuse lähedus võivad põhjustada valesignaalid.	Paigaldage andur vähemalt 5 m kaugusele avatud pliitidest ja kaminastest ja muudest kuumusallikatest. Paigaldage andur 2 m kaugusele ventilatsioonikanalitest, soojuspumpadest ja õhukonditsioneeridest. Paigaldage andur 1 m kaugusele lampidest ja luminofoorlampidest.

## VEAOTSING

**Hoiatus:** Ärge eemaldage akut soovimatu alarmi lõpetamiseks.

PROBLEEM	TEGEVUS
Suitsuandur ei kostu testimise ajal. <b>MARKUS:</b> Vajutage testimise ajal testnuppu vähemalt 5 sekundit.	Eemaldage suitsuandur klambrist ja kontrollige, kas aku on korralikult akupistikuga ühendatud. Vahetage aku. Kui garantiil ajal esineb endiselt tõrkeid, võite pöörduda tagasi oma edasimüüja poole. Kui seadmel pole garantiid, vahetage alarm välja.
Alarm piiksub ja punane LED vilgub kord iga 32 sekundi järel.	Aku on madala pinge all, palun vahetage patarei välja vastavalt jaotisele "Aku vahetamine".
Alarm piiksub iga 32 sekundi järel. (Alarmi lülitub rikkerežiimi)	Puhastage suitsuandur vastavalt jaotisele "Hooldus ja puhastamine". Kui probleem püsib, vahetage suitsuandur välja.
Suitsuandur kostab soovimatuid häireid aeg-ajalt või siis, kui elanikud teevad süüa, käivad duši all jne.	Häire peatamiseks vajutage testnuppu. Puhastage suitsuandur. Vaadake jaotist "Hooldus ja puhastamine". Viige suitsuandur uude asukohta ja vahetage testnuppu.
Alarm kõlab tavapärasest erinevalt. See käivitub ja peatub.	Puhastage suitsuandur. Vaadake jaotist "Hooldus ja puhastamine". Kui garantiil ajal esineb endiselt tõrkeid, võite pöörduda tagasi oma edasimüüja poole. Kui seadmel pole garantiid, vahetage alarm välja.

## AKU TÜÜP

Pinge: DC 9V  
Tüüp: Gold Peak 1604S  
Aku eluiga: ca. 12 kuud

## AKU VAHETAMINE

1. Pöörake alarmi korpust vastupäeva ja võtke alarmi korpust klambrist välja.
2. Võtke vana aku välja, ühendage uus aku toitepistikuga.
3. Kinnitage aku patareipesasse, kinnitage alarmi korpust klambri külge ja keerake alarmi korpust päripäeva.
4. Testige suitsuandurit testnuppu abil.

**MÄRKUS:** Klambrit ei saa ilma akuta seadmega sobitada. ÄRGE võtke akut välja, kui te ei vaheta akut kohe välja.

## HOOKDUS JA PUHASTUS

Suitsuandurit tuleb regulaarselt ja vähemalt kaks korda aastas puhastada. Puhastage imedes tolmimejaga seadme välisküljelt piki tuvastuskambri sissepääsuava, nii et tolmu ja mustus oleks eemaldatud.

**OLULINE:** Ärge üritage avada luuki, et puhastada andurit seestpoolt, sellisel juhul ei kehti enam seadme garantiid.

## EÜ VASTAVUSDEKLARATSIOON FIRESAFE AS Robsrudskogen 15 1470 Lorenskog

Käesolevaga kinnitame meie ainuvastutusel, et toode: Firesafe mudel suitsuandur SA501 on kooskõlas järgmiste standardite ja/või muude normatiivdokumentidega:  
EN 14604:2005+AC:2008

Tehniline fail, mida hoiab:  
Sunmatic The Safety Company AB

Oslo 2024-12-19

*Frank W. Ottesen*

Frank Willy Ottesen  
Tehniline juht

**CE 24**

1008-CPR-MC 69267429  
Firesafe AS  
DOP: 601501-CPR-0724  
EN 14604:2005+AC:2008

## GARANTII

Anduril on 5aastane piiratud tootmisvigade garantii (kehtiv alates ostupäevast). Patareid ei kuulu garantii alla. Garantii on piiratud vastava anduri väärtusega. Defektset andurit tuleb vahetajale tagastada koos kirjeldusega. Heakskiidetud nõude korral asendatakse andur uuega või samaväärses suitsuanduriga. Tagastamise jaoks tuleb hoida alles ostutšekki, mis kinnitab ostukuupäeva.

**TAASKASUTAMINE:** Vastavalt elektri- ja elektroonikaseadmete jäätmete direktiivile 2012/19/EL ei tohi elektriseadmeid ära visata koos tavaliste majapidamisjäätmetega. Patarei tuleb suitsuandurist eemaldada, nii et suitsuandur ja patarei visatakse ära kooskõlas kohalike eeskirjadega. HOIATUS: Ärge andurit avage. Ärge seda põletage.

Lisainfo saamiseks  
[www.firesafe.no](http://www.firesafe.no)